

编号：15GDTXHP181

# 建设项目环境影响报告表

项目名称：中国移动通信集团公司广东分公司  
中国移动 3G (TD-SCDMA) 网络七期广东扩容工程  
(深圳、东莞、惠州、河源)

建设单位：中国移动通信集团公司广东分公司 (盖章)

编制单位：广东省环境科学研究院

编制日期：二〇一五年十一月

中国移动通信集团公司广东分公司中国移动 3G  
(TD-SCDMA) 网络七期广东扩容工程  
基站环境影响报告表  
(深圳、东莞、惠州、河源)

声 明

除删除涉及本工程项目投资额信息、管理办法信息、地理位置信息、基站分布信息、基站设备参数信息、天线参数信息和个人隐私信息外，本报告表与完整版报告内容相同。

中国移动通信集团公司广东分公司



# 《中国移动通信集团公司广东分公司中国移动 3G（TD-SCDMA）

网络七期广东扩容工程基站环境影响报告表（深圳、东莞、惠州、

河源）》修改说明

序号	修改内容	备注
1	删除了 1.4 评价对象章节	包含移动公司战略规划信息
2	删除了 1.5 建设规模章节	包含移动公司战略规划信息
3	删除了 1.7 前期工程回顾相关信息	包含移动公司资源储备信息
4	删除了 3.4.3 基站抽测代表性的相关内容	包含移动公司资源储备信息
5	删除了 3.8 调查结果中典型基站的相关内容	包含移动公司资源储备信息
6	删除了 4.1 本工程基站设备和天线相关内容	包含基站收发设备信息、包含天线设备信息、网络架构等技术信息
7	删除了附件 2 基站地理位置信息、基站收发设备信息	包含了战略规划信息基站的地理位置信息、基站收发设备信息
8	删除了附件 3、4、5、6、7	包含了战略规划信息基站的地理位置信息、基站收发设备信息、天线设备信息、移动公司内部管理方法资源储备信息战略规划信息

## 《建设项目环境影响报告表》编制说明

《建设项目环境影响报告表》由具有从事环境影响评价工作资质的单位编制。

1、项目名称——指项目立项批复时的名称，应不超过 30 个字（两个英文字段作一个汉字）。

2、建设地点——指项目所在地详细地址，公路、铁路应填写起止点。

3、行业类别——按国标填写。

4、总投资——所批项目投资总额。

5、主要环境保护目标——所批项目区周围一定范围内集中居民住宅区、学校、医院、保护文物、风景名胜区、水源地和生态敏感点等，应尽可能给出保护目标、性质、规模和距厂界距离等。

6、结论与建议——给出本项目清洁生产、达标排放和总量控制的分析结论，确定污染防治措施的有效性，说明本项目对环境造成的影响，给出建设项目环境可行性的明确结论。同时提出减少环境影响的其它建议。

7、预审意见——由行业主管部门填写答复意见，无主管部门项目，可不填。

8、审批意见——由负责审批该项目的环境保护行政主管部门批复。

## 目 录

一、建设项目基本情况.....	1
二、建设项目所在地自然环境简况.....	5
三、环境质量状况.....	12
四、建设项目工程分析.....	17
五、项目主要污染物产生及预计排放状况.....	19
六、环境影响分析.....	20
七、建设项目拟采取的防治措施及预期治理效果.....	23
八、结论与建议.....	27
附 1 环评委托书.....	33
附 2 中国移动 3G (TD-SCDMA) 网络七期广东扩容工程 (深圳、东莞、惠州、河源) 基站申报表.....	34

## 一、建设项目基本情况

项目名称	中国移动通信集团公司广东分公司中国移动 3G (TD-SCDMA) 网络七期广东扩容工程				
建设单位	中国移动通信集团公司广东分公司				
负责人	/	联系人	***		
通讯地址	广州市天河区珠江新城珠江西路 11 号广东全球通大厦				
联系电话	*****	传真	/	邮政编码	510627
建设地点	广东省深圳、东莞、惠州、河源辖区				
立项审批部门	中国移动通信集团公司		批准文号		
建设性质	新建 <input checked="" type="checkbox"/> 改扩建 <input checked="" type="checkbox"/> 技术改造 <input type="checkbox"/>		行业类别及代码	移动通信服务 6312	

### 1.1 项目由来

中国移动通信集团公司广东分公司中国移动 3G (TD-SCDMA) 网络七期广东扩容工程在深圳、东莞、惠州、河源共建设 3717 个宏基站，其中深圳 2152 个，东莞 731 个，惠州 336 个，河源 498 个。

根据《中华人民共和国环境保护法》、《中华人民共和国环境影响评价法》、《建设项目环境保护管理条例》、《电磁辐射环境保护管理办法》和《广东省建设项目环境保护管理条例》等国家和地方相关法律法规的要求，移动通信基站的建设必须进行环境影响评价，对可能的环境影响采取防治措施，以确保基站周围公众活动区的电磁环境满足国家规定的电磁环境标准。为此，中国移动通信集团公司广东分公司委托广东省环境科学研究院承担该公司中国移动 3G (TD-SCDMA) 网络七期广东扩容工程基站电磁环境环境影响评价工作。

根据《建设项目环境影响评价分类管理名录》(2015 年)的规定，本项目属于“无线通讯”类别，需要编制环境影响评价报告表。根据《广东省环境保护厅审批环境影响评价文件的建设项目名录（2015 年本）》，应按规定程序上报广东省环境保护厅审批。

## 1.2 编制依据

### 1.2.1 国家法律、法规与规章、规范性文件

- (1) 《中华人民共和国环境保护法》(2015年1月1日施行)
- (2) 《中华人民共和国环境影响评价法》(2003年9月1日起施行)
- (3) 《中华人民共和国清洁生产促进法》(2012年7月1日起施行)
- (4) 《中华人民共和国固体废物污染环境防治法》(2005年4月1日起施行)
- (5) 《建设项目环境保护管理条例》(国务院令 253 号, 1998 年 11 月 29 日施行)
- (6) 《电磁辐射环境保护管理办法》(国家环境保护局第 18 号令, 1997 年 3 月 25 日起施行)
- (7) 《危险废物转移联单管理办法》(国家环境保护总局令第 5 号, 1999 年 10 月 1 日起施行)
- (8) 《信息产业部关于蜂窝无线电通信基站设置使用管理有关问题的通知》(信部无[2005]259 号, 2005 年 7 月 1 日起执行)
- (9) 《关于印发<建设项目环境影响评价政府信息公开指南(试行)>的通知》(环办[2013]103 号, 2014 年 1 月 1 日起施行)
- (10) 《国家危险废物名录》(环境保护部令第 1 号, 2008 年 8 月 1 日起施行)
- (11) 《关于界定<电磁辐射环境保护管理办法>中“大型电磁辐射发射设施”的复函》(环办函[2008]664 号, 2008 年 9 月 18 日起施行)
- (12) 《建设项目环境影响评价分类管理名录》(环境保护部令第 33 号, 2015 年 6 月 1 日起施行)
- (13) 《通信工程建设环境保护技术暂行规定》(工业和信息化部通[2009]76 号文, 2009 年 5 月 1 日起施行)
- (14) 《产业结构调整指导目录(2011 年本)(2013 年修正)》(国家发展和改革委员会令第 21 号, 2013 年 2 月 16 日)
- (15) 《城市建筑垃圾管理规定》(建设部令第 139 号, 2005 年 6 月 1 日)

### 1.2.2 地方法规与规章、规范性文件

- (1) 《关于加强建设项目环境保护管理的通知》(粤府办[1999]27 号, 1999 年 4 月 1 日)
- (2) 《广东省环境保护条例》(广东省第十二届人民代表大会常务委员会公告第 29 号,

2015年7月1日起施行)

- (3) 《广东省建设项目环境保护管理条例》(2012年7月26日第4次修正)
- (4) 《广东省建设项目环境保护管理规范(试行)》(广东省环保局,粤环监[2000]8号,2000年9月11日)
- (5) 《深圳市公众移动通信基站管理办法》(深圳市人民政府令第269号,2014年9月1日)
- (6) 《深圳经济特区环境保护条例(2009年修正本)》(2010年1月1日起施行)
- (7) 《深圳经济特区建设项目环境保护条例(2012年修正)》(深圳市第五届人民代表大会常务委员会公告(第一〇四号),2012年10月29日)
- (8) 《惠州市人民政府关于印发<惠州市环境保护规定>的通知》(惠府[2014]105号,2014年9月30日起施行)

### **1.2.3 技术标准规范**

- (1) 《电磁环境控制限值》(GB8702-2014,2015年1月1日实施)
- (2) 《辐射环境保护管理导则 电磁辐射环境影响评价方法与标准》(HJ/T10.3-1996,1996年5月1日实施)
- (3) 《辐射环境保护管理导则 电磁辐射监测仪器和方法》(HJ/T10.2-1996,1996年5月10日实施)
- (4) 《废铅酸蓄电池处理污染控制技术规范》(HJ 519-2009,2010年3月1日实施)
- (5) 《环境影响评价技术导则 总则》(HJ2.1-2011,2012年1月1日实施)
- (6) 《移动通信基站电磁辐射环境监测方法》(试行)(环发〔2007〕114号,2007年7月31日实施)

### **1.2.4 批复文件及其他依据**

- (1) 项目委托书(附件1)
- (2) 《广东省环境保护厅关于中国移动通信集团广东有限公司室内覆盖基站豁免审批的函》(粤环函[2013]1233号,2013年11月18日)(附件5)
- (3) 中国移动通信集团公司广东分公司提供的相关项目资料
- (4) 专家评审意见

## **1.3 评价范围和评价因子**

### **1.3.1 评价范围**



《移动通信基站电磁辐射环境监测方法(试行)》(环发〔2007〕114号)中第5.3条规定:“监测点位一般布设在以发射天线为中心半径50m的范围内可能受到影响的保护目标,根据现场环境情况可对点位进行适当调整,具体点位优先布设在公众可以到达的距离天线最近处,也可根据不同目的选择监测点位。移动通信基站发射天线为定向天线时,则监测点位的布设原则上设在天线主瓣方向内。”

因此,对基站的评价范围为在定向天线辐射主瓣的半功率角内50m范围。

### 1.3.2 评价因子

《电磁环境控制限值》(GB8702-2014)规定:“100kHz以下频率,需同时限制电场强度和磁感应强度;100kHz以上频率,在远场区,可以只限制电场强度或磁场强度,或等效平面波功率密度,在近场区,需同时限制电场强度和磁场强度”。

《移动通信基站电磁辐射环境监测方法(试行)》(环发〔2007〕114号)中第5.2条规定,“根据移动通信基站的发射频率,对所有场所监测其功率密度(或电场强度)”。

中国移动通信集团公司广东分公司中国移动3G(TD-SCDMA)网络七期广东扩容工程所使用的TD-SCDMA移动通信网络频段范围为1880MHz~1920MHz和2010MHz~2025MHz,补充工作频段为2300MHz~2400MHz,均位于频段100kHz以上。

由于公众活动区位于移动基站天线远场区内,因此本次评价采用功率密度和电场强度为监测因子和评价因子。

## 1.4 评价对象

## 1.5 项目概况

## 1.6 产业政策符合性分析

中国移动3G(TD-SCDMA)网络建设为信息产业类的数字蜂窝移动通信网建设项目,属于《产业结构调整指导目录(2011年本)(2013年修正)》(国家发展和改革委员会令 第21号,2013年2月16日)的“第一类鼓励类”中的第二十八项第8款:“数字蜂窝移动通信网建设”鼓励类项目,符合国家产业政策。

## 1.7 与本项目有关的原有污染情况及主要环境问题

## 二、建设项目所在地自然环境简况

### 2.1 自然环境现状调查

#### 2.1.1 深圳自然环境现状调查

地貌：深圳市全境属珠江三角洲，地势东南高西北低。有三个地貌特征：南部半岛海湾地貌带位于“大亚湾—大鹏半岛—大鹏湾”以及伶仃洋的东部，半岛和海湾的海拔绝对高度相差很大，大鹏半岛七娘山主峰海拔高达 867.4 米，大鹏湾水深 18~24 米，构成槽形海湾、陡峭海岸的地貌特征；中部为海岸山脉地貌带，莲花山系延伸到境内笔架山、梧桐山，呈东北至西南走向，向西南一直到香港的大雾山（海拔 959 米），逼近海岸，主峰梧桐山（海拔 943.7 米）是深圳市最高点；北部为丘陵谷地地带貌，由茅洲河、大破河、观澜河、龙舟河等 10 条河流切割，形成低丘降谷地、阶地及台地。

气候：深圳属亚热带向热带过渡型海洋性气候(简称：亚热带季风性湿润气候)风清宜人，降水丰富。常年平均气温 22.5℃（人最舒适温度 21℃—24℃），极端气温最高 38.7℃，最低 0.2℃。无霜期为 355 天，平均年降雨量 1924.3 毫米，日照 2120.5 小时，适合常年开展旅游。最冷的一月平均温：15.4℃（平均最高：20℃，平均最低气温：12℃，天气和暖，冷空气侵袭时有阵寒）。最热的七月平均温：28.8℃，夏秋季的台风因受山峦阻挡，直接袭击深圳市平均每年不到一次。

气象：夏季多为季风低压、热带气旋所影响，盛行偏东南风，高温多雨;其余季节多受极地冷高压脊控制，盛行东北季风，天气较为干燥。

水文：深圳市依山临海，有大小河流 160 余条，分属东江、海湾和珠江口水系，但集雨面积和流量不大。流域面积大于 100 平方公里的河流有深圳河、茅洲河、龙岗河、观澜河和坪山河等 5 条。深圳市现有水库 24 座，其中中型水库 9 座，总库容 5.25 亿立方米。位于市区东部的深圳水库，总库容 4000 多万立方米，是深圳与香港居民生活用水的主要来源。地下水资源总量 6.5 亿立方米/年，年可开采资源量 1 亿立方米。天然淡水资源总量 19.3 亿立方米，人均水资源拥有量仅 500 立方米，约为全国和广东省的 1/3 和 1/4。

地质：深圳地区的断层构造可分为北东向，北西向和东西向三组，其中以北东向的“深圳断裂束”，规模最大，是区内的主干断裂，单条断裂长度多数大于 5~10km，宽 10~20km，最宽达 70 余米，影响带宽度几十至三百余米，走向北 60°东，深圳断

裂束的轴心是横岗—罗湖断裂，该断裂西南段通过罗湖闹市区，深圳市罗湖区的若干高层超高层建筑，均位于该断裂束之上。

### 2.1.2 东莞自然环境现状调查

地貌：地势东南高、西北低。地貌以丘陵台地、冲积平原为主，丘陵台地占 44.5%，冲积平原占 43.3%，山地占 6.2%。东南部多山，尤以东部为最，山体庞大，分割强烈，集中成片，起伏较大，海拔多在 200~600 米，坡度 30°左右，其中银瓶嘴山主峰高 898.2 米，是东莞市最高山峰；中南部低山丘陵成片，为丘陵台地区；东北部接近东江河滨，陆地和河谷平原分布其中，海拔 30~80 米之间，坡度小，地势起伏和缓，为易于积水的埔田区；西北部是东江冲积而成的三角洲平原，是地势低平、水网纵横的围田区；西南部是滨临珠江口的江河冲积平原，地势平坦而低陷，是受潮汐影响较大的沙咸田地区。东莞握东江和广州水道出海之咽喉，有海岸线 115.94 公里(含内航道)，海域面积 15000 公顷，浅海滩涂面积 4500 公顷，主航道岸线 53 公里，虎门港湾是建设深水港的良好地址。

气候：东莞市属亚热带季风气候，长夏无冬，日照充足，雨量充沛，温差振幅小，季风明显。年降雨量 1788.6mm，有 84%集中出现在 4~9 月的雨季中，以 5 月为多（288.2mm），5~9 月的降雨量都在 200mm 以上；月最少降雨量，出现在 12 月（25.8mm）。年降雨日数有 147 天；以 6 月为多，有 18.5 天；12 月最少，不足 5 天。年暴雨日数为 7.7 天，有 91%的暴雨集中出现在雨季期间。平均相对湿度为 79%，以 5 和 6 月份最大（85%）。

气象：年平均气温 22 度，最冷月出现在 1 月（13.8 度），无气候意义的冬季。年雷暴日数为 83 天，5~9 月各月的雷暴日数均在 10 天以上，其中尤以 8 月为最多，达到 17 天。常受台风、暴雨、春秋干旱、寒露风及冻害的侵袭。

水文：主要河流有东江、石马河、寒溪水。市境 96%属东江流域，东江干流自东北角博罗县、惠阳市之间入境后，沿北部边境自东向西行至桥头新开河口，有发源于宝安区的石马河流入，至企石有企石河流入。至石龙分出南支流后，北干流续流至石滩，与来自增城的支流汇流，经市境石碣、高埗、中堂、麻涌的大盛注入狮子洋；南支流斜向西南，在峡口接纳来自市境中部的寒溪水，峡口以下有三支较小的支流牛山水、蛤地水和小沙河，自东向西汇，入流经石碣、莞城、道滘、厚街、沙田于泗盛注入狮子洋。北干流与南支流之间为东江三角洲的河网区。

地质：地质构造上，东莞位于北东向罗浮山断裂带南部边缘的北东向、博罗大断裂南西部、东莞断凹盆地中。

### 2.1.3 惠州自然环境现状调查

地貌：惠州地处低纬度，北回归线横贯全市，境内北部多山地，中部和沿海地带多冲积小平原。东部和西部为丘陵台地。海岸线长 223 公里，港湾多，水深，水面来，腹地宽广，具有建设现代化深水良港的优越条件。

气候：北回归线横贯全市，常年雨量充沛，阳光充足。气候温和，夏热多雨，冬季少霜冻，属南亚热带季风气候。全市陆地常年葱绿，生机盎然、境内雨量充沛、阳光充足、气候温和、四季长青。年平均降雨量 1700 毫米，年平均气温 22℃。

气象：惠州一年四季较为温暖，年平均气温为 21.9 摄氏度，夏季较热为 27.9 摄氏度，冬季较冷为 14.5，春季和秋季暖和，具有明显的季风气候特征。冬季受大陆季风的影响气温变化较大，而夏季受南海季风的影响气温变化较小。

水文：全市拥有海域面积 4520 平方公里，广东三大水系之一的东江及其支流西枝江横贯境内，境内水库容量超过 16 亿立方米，水质良好，是供给香港、深圳、广州等地的主要水源。

地质：惠州地区为海相沉积，物源主要来自西北方向的古珠江，经历多次构造旋回及沉积旋回，形成了多个区域性的剥蚀界面和层序界面。

### 2.1.4 河源自然环境现状调查

地貌：河源市区总的地貌为东低西高，构造形迹为河源深大断裂，区域构造线北东向；还有小规模褶皱构造。

气候：北回归线在本市南部通过，全市属亚热带季风气候区，年平均温度 20℃-21℃，1 月份平均温度 12.3℃，7 月份平均温度 28.4℃，南北温差 2℃-3℃；年平均降雨量 1930 毫米；年平均相对湿度 77%；年平均日照时数 2051.1 小时，无霜期 333-345 天。长年不受洪涝灾害影响。

气象：全年气温变化异常，高温日数多；年平均降水量 1742.0 毫米，比常年略偏多，降水时空分布不均；日照时数偏少，年平均日照总时数 1733.9 小时，比常年偏少 1 成，时空分布不均。

水文：河源市位于广东省东北部，东江中上游，距离广州、深圳、香港等大城市仅 100 多公里，是下游地区的饮用水水源地，境内满目青翠，绿水长流，空气清静，

环境优美，被誉为东江河畔的“绿色明珠”。河源市水资源丰富，素有“粤东宝库”之称，华南地区最大水库新丰江水库在其境内，蓄水量达139亿立方米，水库面积达370平方公里。

地质：处于粤东北山区与珠江三角洲平原地区的结合部，属山地丘陵地区。山岭与盆地相间，境内地势由东北向西南倾斜，东江、新丰江纵贯全境。在山间和东江河边，分布着冲积小平原和宽广的谷地，土层深厚，土壤肥沃。

## 2.2 社会环境现状调查

### 2.2.1 深圳社会环境现状调查

全年本地生产总值 16001.98 亿元，其中，第一产业增加值 5.29 亿元，第二产业增加值 6823.05 亿元，第三产业增加值 9173.64 亿元。

全年农作物播种面积 73775 亩，其中蔬菜播种面积 67975 亩，水果播种面积 36825 亩，全年蔬菜产量 6.72 万吨，水果产量 0.21 万吨。

全年规模以上工业增加值 6501.06 亿元，其中，国有企业增加值 199.63 亿元，股份制企业增加值 3074.96 亿元，外商及港澳台投资企业增加值 3145.45 亿元，分轻重工业看，轻工业增加值 1249.85 亿元，重工业增加值 5251.21 亿元。

全年完成固定资产投资额 2717.42 亿元，比上年增长 13.6%。其中，房地产开发项目投资 1069.49 亿元，增长 22.0%；非房地产开发项目投资 1647.94 亿元，增长 8.8%。

全年社会消费品零售总额 4844.00 亿元，比上年增长 9.3%。其中，批发和零售业零售额 4321.54 亿元，增长 9.3%；住宿和餐饮业零售额 522.46 亿元，增长 9.1%。在社会消费品零售总额中，限额以上批发和零售业零售额 3203.46 亿元，增长 9.0%，占社会消费品零售总额 66.1%。

全年外贸进出口总额 4877.65 亿美元，比上年下降 9.2%。其中出口总额 2844.03 亿美元，下降 7.0%，分别占全国和广东省出口总额的比重为 12.1%和 44.0%；进口总额 2033.62 亿美元，下降 12.3%。进出口规模连续三年居内地城市首位；出口总额连续二十二年居内地城市首位。

全年货物运输总量 29384.21 万吨，比上年增长 6.8%。货物运输周转量 2386.37 亿吨公里，增长 19.4%。

年末全市国内金融机构人民币存款余额 32497.75 亿元，比年初增长 8.9%；国内金融机构人民币贷款余额 22671.10 亿元，比年初增长 13.7%。

年末全市各级各类学校总数达 2094 所，比上年增加 97 所；毕业生 38.65 万人，招生数 52.99 万人，在校学生数 175.33 万人，分别增长 5.2%、10.1%和 6.8%。

全年保险机构原保险保费收入 548.66 亿元，比上年增长 17.0%。其中，财产险 215.73 亿元，增长 20.0 %；人身险 332.93 亿元，增长 15.2%。各项赔付支出 155.76 亿元，增长 24.4%。其中，财产险业务支出 101.05 亿元，增长 17.1 %；人身险业务支出 54.71 亿元，增长 40.7%。

年末全市各类专业技术人员 128.10 万人，比上年增长 5.3%，其中具有中级技术职称及以上专业技术人员 39.70 万人，增长 1.3%。年末国内专利申请量 82254 件，增长 2.0%。国内专利授权量 53687 件，增长 7.9%。

### 2.2.2 东莞社会环境现状调查

2014 年东莞生产总值（GDP）5881.18 亿元。分产业看，第一产业增加值 20.84 亿元，第二产业增加值 2697.90 亿元，第三产业增加值 3162.44 亿元。三大产业比例为 0.3：45.9：53.8。

2014 年全市农林牧渔业总产值 33.94 亿元，其中农业产值 20.35 亿元，占农林牧渔业总产值的 59.9%；林业产值 0.36 亿元，占 1.1%；牧业产值 4.51 亿元，占 13.3%；渔业产值 7.73 亿元，占 22.8%。

全年全市规模以上工业实现增加值 2593.54 亿元。在规模以上工业中，重工业增加值 1482.63 亿元，占 57.2%；轻工业增加值 1110.91 亿元，占 42.8%。全年全市规模以上五大支柱产业完成增加值 1803.81 亿元，四个特色产业完成增加值 249.66 亿元。

全年固定资产投资 1427.11 亿元，按登记注册类型分，国有经济投资 209.33 亿元，集体经济投资 92.79 亿元，民营经济投资 949.68 亿元，外商及港澳台商投资 223.47 亿元。

全年全市批发和零售业实现增加值 588.68 亿元，住宿和餐饮业实现增加值 179.96 亿元。全年社会消费品零售总额 1615.29 亿元，分行业看，批发零售贸易业零售额 1491.81 亿元，住宿餐饮业零售额 123.48 亿元。

年末，全市有幼儿园 881 所，同比增加 54 所，其中，省、市一级幼儿园 276 所，比上年增加 139 所。全市有小学 320 所，在校学生 68.73 万人，本市户籍学龄儿童入学率达 100%，小学毕业生升学率达 100%。全市有初中 172 所（不含完全中学），在校学生 20.66 万人，本市户籍适龄少年初中入学率 100%，初中毕业生升学率 98.4%。

年末全市有群众艺术馆 1 个，文化站 33 个，公共图书馆 641 个，博物馆 33 个，艺术表演场所 13 个，电影放映单位 60 个，网吧 1136 间。全市有公共广播节目 63 套，公共电视节目 36 套。全年共发行报纸 4403.69 万份，其中《东莞日报》3266.27 万份；各类杂志 70.83 万册，电影放映 62 万场次，观众 1102.37 万人次。

### 2.2.3 惠州社会环境现状调查

全市实现地区生产总值（GDP）3000.7 亿元，其中，第一产业增加值 142.9 亿元，第二产业增加值 1697.6 亿元，第三产业增加值 1160.2 亿元。三次产业结构调整为 4.7: 56.6: 38.7。

全年粮食作物播种面积 174.54 万亩，粮食总产量 59.21 万吨，蔬菜总产量 261.27 万吨，水果总产量 68.36 万吨。

全年规模以上工业企业 1684 家，实现增加值 1543.3 亿元，分行业看，电子行业完成增加值 604.9 亿元，石化行业完成增加值 271.0 亿元，汽车行业完成增加值 87.9 亿元。电子行业、石化行业、汽车行业增加值占规模以上工业增加值的比重分别为 39.2%、17.6%、5.7%。

全年固定资产投资 1606.7 亿元，分行业看，第一产业投资 15.7 亿元，第二产业投资 512.5 亿元，第三产业投资 1078.6 亿元。分投资主体看，国有经济投资 292.2 亿元，民间投资 1032.4 亿元，港澳台、外商经济投资 207.2 亿元。

全年社会消费品零售总额 968.7 亿元，分地域看，城镇消费品零售额 794.2 亿元，乡村消费品零售额 174.5 亿元。分行业看，批发业零售额 102.7 亿元，零售业零售额 779.0 亿元，住宿业零售额 15.8 亿元，餐饮业零售额 71.3 亿元。

全市参加当年高考被录取的学生人数 29540 人，考入中专人数 31108 人；本地普通高等院校招生 9196 人；高中毕业生升学率 92.96%；初中毕业生升学率 99.01%；小学毕业生升学率 100%；学龄儿童入学率 100%。新建和改扩建中小学 20 所，创办惠州城市职业学院。7 个县区通过“全国义务教育发展基本均衡县”督导评估。

年末全市共有博物馆 6 个，群众文化事业馆（站）79 个，公共图书馆 5 个，广播电台频道 7 套，电视频道 6 套。广播人口覆盖率和电视人口覆盖率均为 100%。全市有线电视用户 83.69 万户，其中数字电视用户 66 万户。娱乐歌舞厅 309 家，网吧 581 家。

### 2.2.4 河源社会环境现状调查

2014 年全市实现地区生产总值（GDP）758.95 亿元，分产业看，第一产业增加值 89.98 亿元，增长 4.3%，第二产业增加值 384.92 亿元，增长 15.2%，第三产业增加值 284.05 亿元，增长 6.8%。三次产业结构由上年的 12.2：49.6：38.2 调整为 11.9：50.7：37.4。

农林牧渔业总产值 142.82 亿元，其中：农业产值 83.42 亿元，增长 5.7%；林业产值 19.84 亿元，增长 5.6%；牧业产值 30.49 亿元，增长 0.7%；渔业产值 4.31 元，增长 4.5%；农林牧渔服务业产值 4.76 亿元，增长 5.5%。

全市实现全社会工业增加值 422.75 亿元，其中规模以上工业增加值 389.48 亿元，比上年增长 18.0%。在规模以上工业中，国有及国有控股企业工业增加值 32.45 亿元，下降 0.1%；外商及港澳台商投资企业工业增加值 127.06 亿元，增长 11.8%；民营企业工业增加值 243.85 亿元，增长 22.9%。

全年固定资产投资 453.29 亿元，分三次产业看，第一产业投资 4.54 亿元，下降 16.4%；工业投资 187.20 亿元，增长 64.6%；第三产业投资 261.54 亿元，增长 17.7%，其中交通、电力、水利、城市建设等基础产业投资 139.61 亿元，增长 18.6%。

全年社会消费品零售总额 265.01 亿元，分地域看，城镇消费品零售额 212.91 亿元，增长 11.9%；乡村消费品零售额 52.10 亿元，增长 11.6%。分行业看，批发业零售额 8.97 亿元，零售业零售额 234.89 亿元，；住宿业零售额 7.82 亿元，餐饮业零售额 13.33 亿元。

全市共有幼儿园 524 所，在园幼儿 12.01 万人，学前教育幼儿毛入园率为 90.65%，比上年提高 3.03 个百分点；小学 318 所，在校学生 26.05 万人，普通中学 136 所，其中初级中学 100 所，高级中学 16 所，完全中学 20 所；初中在校学生 11.48 万人，高中在校学生 7.06 万人，高中阶段教育毛入学率由上年的 89.11%提高至 92.07%；各类中等职业教育在校生 3.11 万人，技工学校在校生 1.30 万人；全市普通高等教育招生 4117 人,在校生 12686 人。

年末全市共有群众文化事业机构 107 个，其中文化馆 7 个、乡镇（街道）文化站 100 个；年末全市共有各类专业艺术表演团体 6 个；县级以上公共图书馆 7 个，馆藏量达 61.8 万册（件），全年总流通 59.25 万人次；博物馆、纪念馆 8 个，文物藏品 5.6 万件；档案馆 8 个，馆藏量 32.36 万卷，已开放各类档案 1.24 万卷，广播电台 6 座，电视台 6 座，电视综合人口覆盖率达到 99.08%。



## 三、环境质量状况

### 3.1 监测目的

了解本期工程移动通信基站周围公众活动区电磁环境水平是否满足国家标准，为评价本期基站电磁环境影响分析提供数据支撑。

### 3.2 监测内容

根据基站污染源分析，选用宽频带的综合场强测量仪器对基站周围环境周围公众活动区的电场强度（100kHz~3GHz）进行测量。

### 3.3 监测依据

《辐射环境保护管理导则 电磁辐射监测仪器和方法》（HJ/T10.2-1996）

《移动通信基站电磁辐射环境监测方法》（试行）（环发〔2007〕114号）

### 3.4 监测对象的选取

#### 3.4.1 比例选择

根据基站周围环境性质、所属区县、共址情况等不同，选取宏基站进行测量。各地市宏基站抽测比例统计表见表 3-1。

表 3-1 抽测基站情况统计表

地市	深圳	东莞	惠州	河源	合计
抽测数量	384	147	68	100	699
抽测总数	2152	731	336	498	3717
抽测比例	17.8%	20.1%	20.2%	20.1%	18.8%

#### 3.4.2 基站选取原则

本次测量基站的选取原则：

（1）根据基站类型、天线型号、架设地点等不同，选取本期基站总量的 20%作为抽测基站进行测量，保证抽测基站的代表性和有包络性；

（2）每个地市的下属各区县应尽量都有抽测站点，保证监测数据的代表性；

（3）尽量包含位于环境敏感区，尤其是人口密集区的基站；

（4）尽量包含位于密集市区，普通市区和郊区乡镇的基站；

（5）包含独立基站、与本公司基站共址和与其他运营商基站共址的基站；

(6) 包含本工程重点使用的天线型号和架设方式;

(7) 尽量包含本期工程有居民投诉或潜在可能有居民投诉的基站。

### 3.4.3 抽测基站代表性、包络性及合理性分析

## 3.5 监测条件

### 3.5.1 监测时间及天气情况

2014年8月至12月,除个别雷雨天暂时停止工作外,工作日天气良好。

### 3.5.2 监测单位及监测设备

本次电磁环境质量现状监测单位为广东省环境科学研究院和深圳市瑞达检测技术有限公司共同开展。其中东莞市电磁环境质量现状监测由广东省环境科学研究院和深圳市瑞达检测技术有限公司共同开展,深圳市、惠州市和河源市电磁环境质量现状由广东省环境科学研究院开展。

项目所使用的仪器设备有:射频电磁辐射分析仪。所有测量仪器均经过计量认证部门检定,并都在合格证的有效期内。还有一些测量辅助设备,包括:数码照相机、激光测距测高仪、指南针等。

## 3.6 质量保证及仪器比对

### 3.6.1 质量保证

1、监测单位通过了计量认证/实验室国家认证,具备电磁辐射项目检测资质。

2、监测所用仪器均与所测基站在频率、量程、响应时间等方面相符合,保证获得真实的测量结果,几台仪器间进行比对测试。

3、监测时避免或尽量减少干扰,并对不可避免的干扰估计其对测量结果可能产生的最大误差。

4、监测布点均严格按《移动通信基站电磁辐射环境监测方法(试行)》的要求进行,合理布设监测点位,保证各监测点位布设的科学性和代表性。

5、监测中异常数据的取舍以及监测结果的数据处理按统计学原则办理。

6、所有监测、分析仪器(包括天线或探头)经计量部门检定/校核,检定/校核合格并均在检定/校核周期内。仪器使用前,检查仪器是否正常。

7、监测方法采用国家有关部门颁布的标准,所有参与监测人员均持辐射环境监测合格证上岗工作。

8、监测报告严格实行三级审核制度,经过校核、审核,最后由技术负责人审定。

### 3.6.2 仪器检定及比对测试

检定仪器比对测试结果见附件 5。

## 3.7 测量方法

### 3.7.1 监测布点原则

根据《电磁环境控制限值》、《辐射环境管理导则—电磁辐射监测仪器和方法》以及《移动通信基站电磁辐射环境监测方法（试行）》的要求：

(1) 监测点位一般布设在以发射天线为中心半径 50m 的范围内可能受到影响内的保护目标，根据现场环境情况可对点位进行适当调整。具体点位优先布设在公众可以到达的距离天线主瓣方向最近处。移动通信基站发射天线为定向天线时，则监测点位的布设原则上设在天线主瓣方向内；在测量点区域内找到最大值的位置进行测量；

(2) 对于选址未建的移动通信基站，一般在站址周围东西南北 4 个方向各布设一个监测布点以及在有敏感目标的地方布设监测点；

(3) 对于发射天线架设在楼顶的基站，在楼顶公众可活动范围内布设监测点位；

(4) 如果在室内监测，一般选取房间中央位置，点位与家用电器等设备之间距离不少于 1m。在窗口（阳台）位置监测，探头（天线）尖端应在窗框（阳台）界面之内；

(5) 进行监测时，应设法避免或尽量减少周边偶发的其他电磁辐射源的干扰。

### 3.7.2 监测时间和读数

(1) 在移动通信基站正常工作时间内进行监测，在 8:00~20:00 时段进行；

(2) 每个测量点连续测 5 次，每次监测时间不小于 15s，并读取稳定状态下的最大值。若监测读数起伏较大时，适当延长监测时间；

### 3.7.3 测量高度

测量仪器探头(天线)尖端距地面（或立足点）1.7m。

### 3.7.4 监测记录

(1) 记录移动通信基站名称、编号、建设单位、地理位置（详细地址或经纬度）、移动通信基站类型、发射频率范围、天线离地高度等参数；

(2) 记录环境温度、相对湿度、天气状况，记录监测开始结束时间、监测人员、

测量仪器；

(3) 记录以移动通信基站发射天线为中心半径 50m 范围内的监测点位示意图，标注移动通信基站和其他电磁发射源的位置；

(4) 记录监测点位具体名称和监测数据；

(5) 记录监测点位与移动通信基站发射天线的距离；

### 3.8 监测结果

### 3.9 电磁环境现状水平测量结果分析

中国移动通信集团公司广东分公司中国移动 3G (TD-SCDMA) 网络七期广东扩容工程在深圳、东莞、惠州、河源共 3717 个宏基站，现场抽测了 699 个宏基站，抽测率为 18.8%，根据现场监测结果，在所测量的 699 个宏基站站址处周围公众活动区，电磁辐射水平电场强度均小于 4.99V/m，功率密度均小于 6.59 $\mu$ W/cm<sup>2</sup>，其中深圳电磁环境水平电场强度均小于 4.99V/m，功率密度均小于 6.59 $\mu$ W/cm<sup>2</sup>，东莞电磁环境水平电场强度均小于 4.91V/m，功率密度均小于 6.40 $\mu$ W/cm<sup>2</sup>，惠州电磁环境水平电场强度均小于 4.97V/m，功率密度均小于 6.55 $\mu$ W/cm<sup>2</sup>，河源电磁环境水平电场强度均小于 4.87V/m，功率密度均小于 6.30 $\mu$ W/cm<sup>2</sup>，满足《电磁环境控制限值》(GB8702-2014) 中公众曝露控制限值标准：电场强度 12V/m，功率密度 40 $\mu$ W/cm<sup>2</sup>。

中国移动通信集团公司广东分公司中国移动 3G (TD-SCDMA) 网络七期广东扩容工程在深圳、东莞、惠州、河源的基站站址和公众活动区的电磁环境现状水平均符合《电磁环境控制限值》规定的公众曝露控制限值要求。

### 3.10 环境保护目标

根据《建设项目环境影响评价分类管理名录》(环境保护部令第 33 号)，环境敏感区包括以居住、医疗卫生、文化教育、科研、行政办公等为主要功能的区域，文物保护单位，具有历史意义、文化、科学、民族意义的保护地。

根据移动通信基站的电磁环境特性，本项目的环境保护目标是指在以发射天线为中心半径 50m 的评价范围内可能受到影响的环境敏感区内工作和生活的公众。

### 3.11 评价使用标准

电磁环境质量标准执行《电磁环境控制限值》(GB8702-2014) 中公众曝露控制限值，即电场强度为 12V/m，功率密度为 40 $\mu$ W/cm<sup>2</sup>。

电磁污染物排放标准执行《辐射环境保护管理导则-电磁辐射环境影响评价方法

与标准》(HJ/T10.3-1996), 由于本项目不属于 《关于界定<电磁辐射环境保护管理办法>中“大型电磁辐射发射设施”的复函》(环办函[2008]664 号) 中规定的“大型电磁辐射发射设施”, 因此取场强限值的  $1/\sqrt{5}$ , 或功率密度的  $1/5$  作为评价的管理目标值。又 TD-SCDMA 移动通信网络频段位于频段 30MHz~3GHz 之间, 因此其电场强度管理目标值取 5.4V/m, 功率密度管理目标值取  $8\mu\text{W}/\text{cm}^2$ 。

## 四、建设项目工程分析

### 4.1 本工程基站设备和天线

### 4.2 移动通信基站工艺流程和产污环节

移动通信基站工艺流程和产污环节见图 4-3。

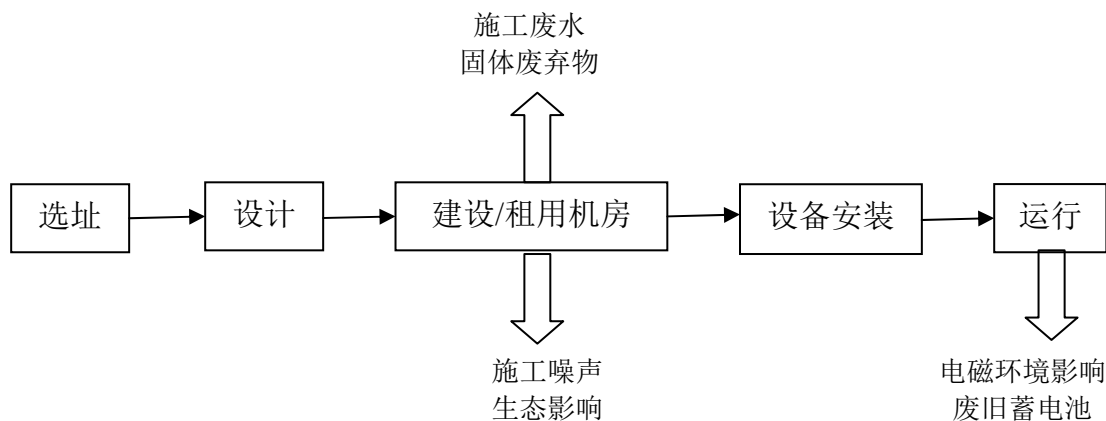


图 4-3 移动通信基站工艺流程和产污环节示意图

#### 4.2.1 施工期环境影响因素分析

(1) 噪声：在设备的安装过程中产生的噪声如果控制不当会对周围群众的生活造成影响。

(2) 废水：主要来自两个方面：一是施工时少量的混凝土搅拌废水，二是施工人员的生活污水。

(3) 固体废弃物：主要有施工材料、设备包装垃圾、边角料与施工人员的生活垃圾，如果处理处置不当，可能会暂时给周围环境带来一定影响。施工材料管理不善将造成施工包装物品，砂石，水泥等遗留地表，影响土地功能。

(4) 生态环境影响：落地钢塔架选址在山区或丘陵地区时，机房和铁塔的建设将损坏原有植被，施工面积一般在 50~80m<sup>2</sup> 左右，施工期需要进行场地平整的挖方和填方作业，会产生少量的水土流失。由于基站和机房的施工面积很小，对生态环境的影响很小。

#### 4.2.2 运行期环境影响因素分析

##### 1、主要环境影响——基站电磁影响

移动通信网环境影响主要是电磁环境影响。移动通信网为扩大用户量，扩大服务半径，保证通话质量，就必须在城市空间建立若干个具有一定发射功率的移动通信基

站，每个基站都要根据服务区范围及用户手机使用状况发射不同强度的电磁波，附近空域中的电磁环境场强超过国家标准限值时则产生电磁环境影响。移动通信基站电磁波传播示意图见图 4-4。

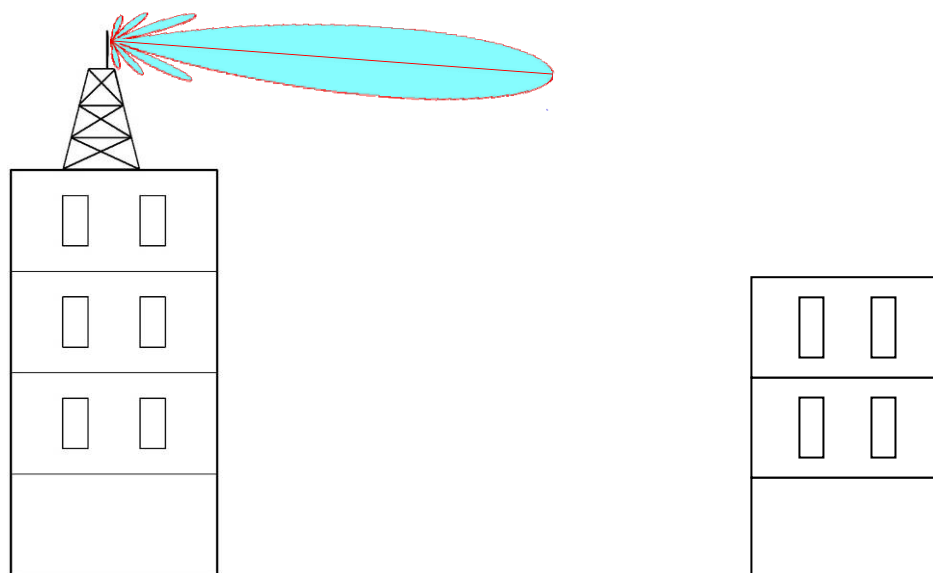


图 4-4 移动通信基站电磁波传播示意图

移动通信是依靠电磁波来传递信息的通信技术。电磁波是一种有用的通信资源，对环境而言它同时也是一种污染因子。因此，发展移动通信事业既要利用电磁波，也要控制其辐射水平。在基站天线附近，电磁环境水平必然比环境背景值高；所以在公众经常到达的地方，电磁环境水平必须控制在国家限值内。

## 2、固体废物

每个基站配备有备用电源，选用免维护密铅酸封蓄电池组，杜绝了漏液现象，使用时也不会散发硫酸雾，因而不产生废水和废气。根据《国家危险废物名录》（国家环境保护部令第 1 号，2008 年 6 月 6 日），本工程产生的报废铅酸蓄电池属于 HW049 其他废物类危险废物，如处理或处置不当，会对周围环境产生影响。

## 五、项目主要污染物产生及预计排放状况

内 容 类 型	排放源 (编号)	污染物 名称	处理前		处理后	
			浓度	产生量	浓度	排放量
大气 污染物	/	/	/	/	/	/
水污染物	1	SS	少量	少量	少量	少量
固体废物	2	施工废弃物、废渣	少量		委托环卫部门处理	
		废旧蓄电池	广东移动公司将按照国家法律法规处理废旧蓄电池，更换下的废旧蓄电池由有资质的经营单位进行回收，并按危险废物要求进行处理处置。			
噪 声	3	施工期需要新建落地杆塔的基站进行的场地平整、土石方开挖、土建、钢结构及设备安装调试等施工活动产生施工噪声。				
其他	4	功率密度	/		8 $\mu$ W/cm <sup>2</sup>	
		电场强度			5.4V/m	
<p><b>主要生态环境影响</b></p> <p>落地钢塔架选址在在山区或丘陵地区时，机房和铁塔的建设将损坏原有植被，施工面积一般在 50~80m<sup>2</sup>左右，施工期需要进行场地平整的挖方和填方作业，会产生少量的水土流失。但因施工面积小，施工后及时进行处理和复绿，不会对生态环境产生影响。</p>						



## 六、环境影响分析

### 6.1 施工期环境影响分析

#### 6.1.1 噪声

施工期的噪声主要来自需要新建落地杆塔的基站进行的场地平整、土石方开挖、土建、钢结构及设备安装调试等施工活动，由于施工时间较短（一般不超过2周），在合理安排施工时间的前提下，对周围公众的影响较小。

#### 6.1.2 废水

施工期污水主要来自两个方面：一是施工时少量的混凝土搅拌废水，由于机房建筑面积仅15~35m<sup>2</sup>，一般产生的水量很少，施工场地清理后，其影响可以忽略；二是施工人员的生活污水，施工人员一般不在工地现场居住，而临时租用当地民房居住，少量生活污水纳入当地已有的化粪池。

#### 6.1.3 固体废弃物

施工期的固体废物主要有施工材料、设备包装垃圾、边角料与施工人员的生活垃圾，如果处理处置不当，可能会暂时给周围环境带来一定影响。施工材料管理不善将造成施工包装物品，砂石，水泥等遗留地表，影响土地功能。施工期的生活垃圾和建筑垃圾应分别堆放，并委托环卫部门妥善处理，及时清运或定期运至环卫部门指定的地点安全处理处置，可以使工程建设产生的垃圾处于可控制状态。

#### 6.1.4 植被破坏和水土流失

落地钢塔架选址在山区或丘陵地区时，机房和铁塔的建设将损坏原有植被，施工面积一般在50~80m<sup>2</sup>左右，施工期需要进行场地平整的挖方和填方作业，会产生少量的水土流失。落地钢管塔及落地拉线塔仅需建设简易机房或室外机柜，占地面积一般为20m<sup>2</sup>左右，对土地扰动较小。

### 6.2 营运期环境影响评价

#### 6.2.1 电磁环境影响分析

##### 6.2.1.1 远场与近场

按照麦克斯韦建立的电磁场理论，电磁场可分为远场和近场。其中一部分电磁场能量在辐射源周围空间及辐射源之间周期性地来回流动，不向外发射，称为感应场也叫近区场；另一部分电磁场能量脱离辐射体，以电磁波的形式向外发射，称为辐

射场，也叫远区场。一般情况下，电磁辐射场根据感应场和辐射场的不同而区分为远区场（辐射场）和近区场（感应场）。

本工程所涉及的 TD-SCDMA 移动通信网络频段范围为 1880MHz~1920MHz 和 2010MHz~2025MHz，补充工作频段为 2300MHz~2400MHz，TD-SCDMA 工程的波长为 0.148m~0.160m。按天线远近场距离按 10 倍波长计算，得出远场区与近场区的分界线为离天线 1.48m~1.60m 处。

### 6.2.1.2 电磁环境影响现状评价

本次现场监测现场抽测了 699 个宏基站，抽测率为 18.8%（其中深圳市抽测比例为 17.8%，东莞市抽测比例为 20.1%，惠州市抽测比例为 20.2%，河源市抽测比例为 20.1%。），具有代表性和包络性。

根据现场监测结果，在所测量的 699 个宏基站站址处周围公众活动区，电磁辐射水平电场强度均小于 4.99V/m，功率密度均小于 6.59 $\mu$ W/cm<sup>2</sup>，其中深圳电磁环境水平电场强度均小于 4.99V/m，功率密度均小于 6.59 $\mu$ W/cm<sup>2</sup>，东莞电磁环境水平电场强度均小于 4.91V/m，功率密度均小于 6.40 $\mu$ W/cm<sup>2</sup>，惠州电磁环境水平电场强度均小于 4.97V/m，功率密度均小于 6.55 $\mu$ W/cm<sup>2</sup>，河源电磁环境水平电场强度均小于 4.87V/m，功率密度均小于 6.30 $\mu$ W/cm<sup>2</sup>，满足《辐射环境保护管理导则-电磁辐射环境影响评价方法与标准》(HJ/T10.3-1996)的规定限值：单个项目对公众曝露控制限值的功率密度管理目标值（8 $\mu$ W/cm<sup>2</sup>），同时也满足《电磁环境控制限值》(GB8702-2014)中公众曝露控制限值标准：电场强度 12V/m，功率密度 40 $\mu$ W/cm<sup>2</sup>。

由于本次抽测基站具有代表性和包络性，抽测基站现场监测数据结果能够反映中国移动通信集团公司广东分公司中国移动 3G（TD-SCDMA）网络七期广东扩容工程基站站址周围公众活动区域的电磁现状整体水平。因此本期工程基站站址周围公众活动区的电磁环境水平满足《辐射环境保护管理导则-电磁辐射环境影响评价方法与标准》(HJ/T10.3-1996)的规定限值：单个项目对公众曝露控制限值的功率密度管理目标值（8 $\mu$ W/cm<sup>2</sup>），同时也满足《电磁环境控制限值》(GB8702-2014)中公众曝露控制限值标准：电场强度 12V/m，功率密度 40 $\mu$ W/cm<sup>2</sup>。

### 6.2.2 固体废弃物环境影响评价

每个移动通信基站均配备 2 组免维护密封蓄电池组作为备用电源，该免维护密封蓄电池组杜绝了漏液现象，使用时也不散发硫酸雾，因而不产生废水和废气。当蓄

电池组达不到放电指标，电压达不到使用要求时，据需要更换电池组单体，甚至整个蓄电池组。

运营期产生的固体废物主要是铅酸废旧蓄电池，根据《国家危险废物名录》（国家环境保护部令第1号，2008年6月6日），本工程产生的报废铅酸蓄电池属于HW049其他废物类危险废物。

因此应当把报废蓄电池交由有运营许可证的公司或单位进行收集和运输。危险废物的运输过程中应注意以下问题：

（1）危险废物的运输车辆必须经过主管单位检查、并持有相关单位签发的许可证，负责运输的司机应通过培训，并持有证明文件。

（2）载有危险废物的车辆须有明显的标志或适当的危险符号，以引起关注。

（3）载有危险废物的车辆在公路上运输时，须持有许可证，其上应注明危险废物来源、性质、和运往地点。此外，在必要时须有单位人员负责押运工作。

（4）组织和负责运输危险废物的单位，在事先需制定周密的运输计划和行驶路线，其中包括有效的废物泄露情况下的应急措施。

此外，如果涉及的跨省转移，为了保证通过运输转移危险废物安全无误，应严格执行《危险废物转移联单管理办法》的规定。在其开始即由废物产生者填写一份记录废物产地、类型、数量等情况的运货清单经主管部门批准，然后交由废物运输承担者负责清点并填写装货日期、签名并随身携带，再按货单要求分送有关处所，最有将剩余一单交由原主管检查，并存档保管。在转移危险废物前，须按照国家有关规定报批危险废物转移计划；经批准后，向移出地环境保护行政主管部门申请领取联单。

广东移动公司前期工程产生的废旧蓄电池由有资质的单位进行收集、运输、贮存、处理、处置，并向广东省环保厅申请了危险废物跨省转移行政许可书（见附件6），本期工程产生的危险废物建设单位应该同样交由有资质的单位进行处理处置，并向广东省环保厅申请了危险废物跨省转移行政许可书，并取得了广东省环境保护厅的报废铅蓄电池跨省转移事项的批复（见附件7）。

## 七、建设项目拟采取的防治措施及预期治理效果

内容类型	排放源(编号)	污染物名称	防治措施	预期治理效果
大气污染物	/	/	/	/
水污染物	1	SS	沉淀、澄清	对周围环境无明显影响
固体废物	2	施工废弃物、废渣	交由环卫部门集中处理	对周围环境无明显影响
		废旧蓄电池	广东移动公司将按照国家法律法规处理废旧蓄电池，更换下的废旧蓄电池由有资质的经营单位进行回收，并按危险废物要求进行处理处置	对周围环境无明显影响
噪声	3	基站施工过程中应合理安排施工时间，严禁在夜间及中午休息时施工，避免对附近居民的正常生活产生影响。尽量选用低噪音机械设备。		无影响
电磁环境防治措施	<p><b>7.1 管理措施</b></p> <p>(1) 建设单位必须按照环境保护行政主管部门审批的环境影响评价文件进行施工和运行，并严格执行环境保护“三同时”制度。</p> <p>(2) 对基站的施工和运行过程应制定严格的管理制度和操作规程，对可能产生的安全事故制定事故报告制度和应急预案。</p> <p>(3) 凡是已经过环境影响评价审批的设备，不得擅自增大基站的发射功率。确需增大基站的发射功率，应重新编制环境影响评价文件，按规定程序报原审批部门审批，取得审批文件后方可进行。</p> <p>(4) 建设单位须指定专人负责基站的环境保护管理工作，定期对基站进行维护保养，确保基站设备正常稳定运行。</p> <p>(5) 加强宣传，让公众了解移动通信基站的工作原理，使人们对移</p>			

移动通信基站的电磁环境影响有一客观公正的认识。

(6) 中国移动通信集团广东有限公司专门成立了电磁辐射环境管理小组，负责组织开展各期移动通信基站工程的环境影响评价及竣工环境保护验收工作，对移动通信基站工程的合理规划、建设及运行进行监督管理。统一制定了《中国移动通信集团广东有限公司基站电磁辐射环境保护工作管理办法》，对基站规划、建设、运行中涉及的环境保护问题进行管理。

## **7.2 技术措施**

### **7.1 基站站址规划**

首先应合理规划和布局，充分考虑周围环境的发展规划，符合城市市容景观和环境保护规划的要求。制定合理的基站布局方案，切实指导基站科学建设，实现基站的规范化管理，使基站成为城市可持续发展，社会文化繁荣，人民生活改善的助推器，最终促进基站与城市、基站与人和谐共存。

### **7.2 基站选址**

移动通信基站的站址选择一般遵循以下原则：

(1) 从电磁环境容量的角度考虑，尽量不设在大功率无线电发射台、大功率电视发射台、大功率雷达站附近。

(2) 基站选址符合城市市容景观和环境保护的要求，发射机房与天线电缆通过建筑物外墙部分颜色应与建筑物相协调。

(3) 在选址阶段加强与当地环境保护行政主管部门联系与沟通，避免在居民投诉热点地区建设基站。

### **7.3 电磁环境影响防治对策**

(1) 对于建在密集居民区和城中村楼顶天面的基站，应优先考虑把天线安装在天面合适位置，其次合理选取天线架设方式与主瓣方向。在天线开通后，应及时在天面上进行监测，确保基站在最大发射功率时公众活动区的电磁辐射水平满足管理目标限值并尽量低。对于在公众容易到达的建设在天面的基站，基站所在天面通过限制措施限制周围公众到达天面。

(2) 合理安排基站发射天线的架设位置、架设高度、方位角以及下倾角，基站定向天线三个电磁波主瓣，如果基站周围公众活动区的电磁环境水平超过了国家标准限值要求，考虑选择载频数较少和增益较小的天线的配置，或增加天线架设高度，或调整天线倾角等技术措施。

(3) 对公众投诉的基站，首先了解投诉事件原由，及时向环境保护行政主管部门汇报，并积极配合环保部门开展工作。积极与投诉主体沟通，简要介绍基站的工作原理，申明基站建设的必要性和合理、合法性。对于已经建成的基站，应该及时联系有资质的监测单位尽快测量，并出具监测报告，对于在建设阶段遭投诉的基站，则应与环境保护行政主管部门建立良好的沟通机制，并向周围公众做好宣传解释工作，使公众对基站电磁辐射有个客观公正的认识，取得公众的理解。

(4) 如果环评报告中有提出整改要求，营运阶段一定对整改基站进行复核，核实报告中所提到的整改措施是否实施完毕，确保环评提出的保护措施落实到位。

### **7.3 环境监测计划**

(1) 建设单位遵守国家有关环境保护设施竣工验收管理的规定，在电磁辐射建设项目和设备正式投入生产和使用前，委托有验收资质的单位进行竣工环境保护验收监测，向环境保护行政主管部门提交建设项目竣工环境保护验收申请。验收监测可在新建基站中选取一定比例有代表性的、公众投诉的基站进行。

(2) 如有超过国家标准限值的情形，应及时整改，整改后再复查，确认满足国家标准限值。针对本期工程现场测量中公众活动区电磁环境水平比较高的基站，建议建设单位把这些基站纳入日常重点监测对象，以保证周围公众活动区的电磁环境水平满足国家标准限值要求。

(3) 如有居民投诉的基站，及时与环境保护部门沟通、委托有资质的电磁环境检测部门进行监测，及时发现电磁辐射环境问题。

中国移动通信集团广东有限公司制定了《移动通信基站电磁辐射环境监测计划》，建设单位应严格按照计划中的要求落实，以便随时了解通信基站附近的电磁环境状况。

### 生态保护措施及预期效果:

在郊区或农村地区新建基站时，施工污水经沉淀后方可外排，施工时产生的泥浆水及填挖产生的取土不得随意排放，合理利用。施工结束后，应采取必要的防治水土流失等环保措施，如对施工基面遗留的废弃碎石等进行清理，对硬化地面进行翻松，以便原有植被以及原种植经济作物的恢复。

严格落实施工监理制度。在基站施工期严格做好施工过程中的文件记录，客观记录施工过程中采取的环境保护措施及其有效性。

## 八、结论与建议

通过对工程的分析、对周围环境质量现状的调查，以及项目主要污染物对环境的影响分析等工作，得出如下结论：

### 8.1 项目概况

项目名称为中国移动通信集团公司广东分公司中国移动 3G (TD-SCDMA) 网络七期广东扩容工程（深圳、东莞、惠州、河源）。建设地点是深圳、东莞、惠州、河源，基站具体建设地点见附 2 中的移动通信基站参数表，建设性质是新建和改扩建。中国移动通信集团公司广东分公司中国移动 3G (TD-SCDMA) 网络七期广东扩容工程在深圳、东莞、惠州、河源共建设 3717 个宏基站。

### 8.2 产业政策符合性

中国移动 3G(TD-SCDMA)网络建设为信息产业类的数字蜂窝移动通信网建设项目，属于《产业结构调整指导目录（2011 年本）（2013 年修正）》（国家发展和改革委员会令 21 号，2013 年 2 月 16 日）的“第一类鼓励类”中的第二十八项第 8 款：“数字蜂窝移动通信网建设”鼓励类项目，符合国家产业政策。

### 8.3 工程分析主要结论

通过分析本工程的工作原理，建设期和运行期的产污环节，本工程对周围环境的主要影响是基站在正常运行时在附近空域中产生电磁波以一定的强度向预定区域辐射出去，如果公众活动区与基站的距离较近导致其电磁环境水平超过国家规定的标准限值，会对在该活动区活动的公众造成影响。

另外在基站施工过程中还会产生噪声、固体废物对环境造成影响，在郊区建设基站和机房过程中，会扰动地表，破坏植被，如没有及时采取生态恢复措施，会对生态环境有一定影响。

在基站运行过程中还存在备用电源产生的废旧蓄电池如处置不当会对周围环境造成影响，以及天线杆塔由于不牢固，可能发生天线脱落、架杆倒塌等环境风险问题。

### 8.4 环境现状评价主要结论

中国移动通信集团公司广东分公司中国移动 3G (TD-SCDMA) 网络七期广东扩容工程在深圳、东莞、惠州、河源共 3717 个宏基站，现场抽测了 699 个宏基站，抽测率为 18.8%，根据现场监测结果，在所测量的 699 个宏基站站址处周围公众活动区，电磁辐射水平电场强度均小于 4.99V/m，功率密度均小于 6.59 $\mu$ W/cm<sup>2</sup>，其中深圳电磁



环境水平电场强度均小于 4.99V/m，功率密度均小于 6.59 $\mu$ W/cm<sup>2</sup>，东莞电磁环境水平电场强度均小于 4.91V/m，功率密度均小于 6.40 $\mu$ W/cm<sup>2</sup>，惠州电磁环境水平电场强度均小于 4.97V/m，功率密度均小于 6.55 $\mu$ W/cm<sup>2</sup>，河源电磁环境水平电场强度均小于 4.87V/m，功率密度均小于 6.30 $\mu$ W/cm<sup>2</sup>，满足《电磁环境控制限值》(GB8702-2014)中公众曝露控制限值标准：电场强度 12V/m，功率密度 40 $\mu$ W/cm<sup>2</sup>。

通过分析抽测基站的所有各个区县、各种天线杆塔类型、各种共址情况及各种周围环境性质等可以看出，本次选取的抽测基站具有代表性和包络性。

中国移动通信集团公司广东分公司中国移动 3G (TD-SCDMA) 网络七期广东扩容工程在深圳、东莞、惠州、河源的基站站址和公众活动区的电磁环境现状水平均符合《电磁环境控制限值》规定的公众曝露控制限值要求。

## 8.5 环境影响分析主要结论

本次现场监测现场抽测了 699 个宏基站，抽测率为 18.8%（其中深圳市抽测比例为 17.8%，东莞市抽测比例为 20.1%，惠州市抽测比例为 20.2%，河源市抽测比例为 20.1%。），具有代表性和包络性。

根据现场监测结果，抽测基站的电磁环境水平满足《辐射环境保护管理导则-电磁辐射环境影响评价方法与标准》(HJ/T10.3-1996)的规定限值：单个项目对公众曝露控制限值的功率密度管理目标值（8 $\mu$ W/cm<sup>2</sup>），同时也满足《电磁环境控制限值》(GB8702-2014)中公众曝露控制限值标准：电场强度 12V/m，功率密度 40 $\mu$ W/cm<sup>2</sup>。

由于本次抽测基站具有代表性和包络性，抽测基站现场监测数据结果能够反映本期工程基站站址周围公众活动区域的电磁现状整体水平。因此本期工程基站站址周围公众活动区的电磁环境水平满足《辐射环境保护管理导则-电磁辐射环境影响评价方法与标准》(HJ/T10.3-1996)的规定限值：单个项目对公众曝露控制限值的功率密度管理目标值（8 $\mu$ W/cm<sup>2</sup>），同时也满足《电磁环境控制限值》(GB8702-2014)中公众曝露控制限值标准：电场强度 12V/m，功率密度 40 $\mu$ W/cm<sup>2</sup>。

## 8.6 环境影响防治措施

根据《电磁辐射环境保护管理办法》（国家环保局第 18 号令）和《电磁环境控制限值》（GB8702-2014）要求，建设单位在移动通信基站的选址、设计、建设和运营过程中，应从管理措施、技术措施和上岗管理人员素质三方面加强污染防治措施的实施，以实现环境保护工作规范化。在基站电磁环境水平符合国家相关标准的前提下，贯彻

“谨慎预防”的原则，合理地降低基站周围的电磁环境水平。

建设单位统一制定了《中国移动通信集团广东有限公司基站电磁辐射环境保护工作管理办法》，必须按照环境保护行政主管部门审批的环境影响评价文件，执行环境保护“三同时”制度，制定严格的管理制度和安全操作规程，对可能产生的安全事故制定事故报告制度和应急预案，把事故产生的损失降至最低。不得擅自改变功率，指定专人负责基站的环保管理工作。加强宣传，让公众了解移动通信基站的工作原理，使人们对移动通信基站的电磁环境影响有一客观公正的认识。

进行合理规划、合理布局，充分考虑到周围环境的现状以及发展规划，同时要符合城市市容景观和环境保护规划发展的要求。

对公众投诉的基站，了解投诉事件原由，及时向环境保护行政主管部门汇报，并积极配合环保部门开展工作；积极与投诉主体沟通，向周围公众做好宣传解释工作。

在基站建设过程中产生的固体废弃物、废渣等交由环卫部门集中处理，在运行过程中产生的铅酸废旧蓄电池应交由有经营资质的单位回收处理。

## 8.7 结论

本次评价的中国移动通信集团公司广东分公司中国移动 3G（TD-SCDMA）网络七期广东扩容工程（深圳、东莞、惠州、河源）符合国家当前产业政策。

中国移动通信集团公司广东分公司在切实加强环境保护管理，落实本报告表中提出的相关建议和各项环保措施保证基站的安全可靠运行，其站址周围公众活动区域的电磁辐射水平满足《电磁环境控制限值》（GB8702-2014）中公众曝露限值（ $40\mu\text{W}/\text{cm}^2$ 、 $12\text{V}/\text{m}$ ），同时单个项目贡影响值不超过本项目管理目标值（ $8\mu\text{W}/\text{cm}^2$ 、 $5.4\text{V}/\text{m}$ ）。

综上所述，从环境保护角度考虑，中国移动通信集团公司广东分公司中国移动 3G（TD-SCDMA）网络七期广东扩容工程（深圳、东莞、惠州、河源）是可行的。

## 8.8 建议

从理论预测的结果看，尽管本项目所有基站对周围环境的电磁环境贡献值均在国家标准限值内，但从预防为主和“可合理达到尽量低”的原则出发，应作好如下工作：

（1）今后建设新的移动通信基站前，应委托具有环境影响评价资质的环评单位编制环境影响文件禀报环境保护主管部门审批。

（2）对选址人员进行岗前培训，以保证基站的选址合理，尽量减少对周围公众的影响。

(3) 积极开展针对国家和地方有关移动通信基站环境保护的法律、法规和科学知识的宣传工作，使广大群众，特别是基站附近的群众对移动通信基站的电磁环境影响有正确的认识，以配合环境保护部门的环境管理工作。

预审意见：

公 章

经办人：

年 月 日

下一级环境保护行政主管部门审查意见：

公 章

经办人：

年 月 日

审批意见：

经办人：

公章

年 月 日

## 附 1 环评委托书

# 委 托 书

广东省环境科学研究院：

随着社会经济的发展，社会公众对移动通信的需求也不断提高。中国移动通信集团公司广东分公司中国移动 3G(TD-SCDMA)网络七期广东扩容工程的建设，将可以有效满足用户日益增长的业务需求，为未来网络的发展提供良好的承载基础，为国民经济发展创造有利条件。

根据《中华人民共和国环境保护法》、《中华人民共和国环境影响评价法》、《建设项目环境保护管理条例》、《电磁辐射环境保护管理办法》和《广东省建设项目环境保护管理条例》等相关法律法规，移动通信基站的建设必须进行环境影响评价，对可能的环境污染采取防治措施，以确保移动通信基站公众活动区的电磁辐射水平满足国家规定的电磁辐射标准。

为此，中国移动通信集团公司广东分公司委托贵单位承担中国移动 3G（TD-SCDMA）网络七期广东扩容工程基站电磁辐射环境影响评价工作。

中国移动通信集团公司广东分公司

2014 年 10 月 31 日



## 附 2 中国移动 3G (TD-SCDMA) 网络七期广东扩容工程 (深圳、东莞、惠州、河源) 基站申报表

中国移动通信集团公司广东分公司

二零一五年十月

## 1、深圳中国移动 3G（TD-SCDMA）网络七期广东扩容工程基站申报表

序号	基站名称	所属镇区	序号	基站名称	所属镇区
1	北站留仙 T	宝安区	48	石岩黄峰 T	宝安区
2	芙蓉西路 T	宝安区	49	郭吓二 T	宝安区
3	华广集团 T	宝安区	50	下村二 T	宝安区
4	机场建德 T	宝安区	51	上村柏濠 T	宝安区
5	机场立交 T	宝安区	52	松岗建升 T	宝安区
6	机场南路 T	宝安区	53	新笋路街道 T	宝安区
7	机场隧道 T	宝安区	54	机荷收费 T	宝安区
8	吉坑村 T	宝安区	55	简上三 T	宝安区
9	浪心老村 T	宝安区	56	西乡兴业 T	宝安区
10	立新北路 T	宝安区	57	曦城六期 T	宝安区
11	龙观新塘 T	宝安区	58	观澜企坪 T	宝安区
12	龙华德美 T	宝安区	59	松岗松塘 T	宝安区
13	龙伟长兴 T	宝安区	60	安托鸿兴 T	宝安区
14	民治深海 T	宝安区	61	塘家南 T	宝安区
15	南路立交 T	宝安区	62	南庄新村 T	宝安区
16	人民南 T	宝安区	63	大浪华兴 T	宝安区
17	三围北路 T	宝安区	64	海关快件 T	宝安区
18	沙井信维 T	宝安区	65	钟屋荔苑 T	宝安区
19	沙井洋仔 T	宝安区	66	樟坑仙湖 T	宝安区
20	山咀头 T	宝安区	67	丹坑二 T	宝安区
21	上围园三 T	宝安区	68	沙井金沙 T	宝安区
22	松岗松园 T	宝安区	69	上村三 T	宝安区
23	腾龙绿化 T	宝安区	70	芙蓉西区 T	宝安区
24	田寮环田 T	宝安区	71	沙井长兴 T	宝安区
25	田寮科力 T	宝安区	72	沙井森成 T	宝安区
26	田寮田湾 T	宝安区	73	下村工业 T	宝安区
27	铁岗瞭望 T	宝安区	74	田寮九洲 T	宝安区
28	正昌达 T	宝安区	75	T3 货站 T	宝安区
29	中环龙雷 T	宝安区	76	T3 公安 T	宝安区
30	鹤洲恒丰 T	宝安区	77	T3 航管 T	宝安区
31	嘉康惠宝 T	宝安区	78	机场灯光 T	宝安区
32	水田三 T	宝安区	79	石围新村 T	宝安区
33	塘头第三 T	宝安区	80	马田收费 T	宝安区
34	观澜建材 T	宝安区	81	黎光深越 T	宝安区
35	河西村东 T	宝安区	82	企坪村南 T	宝安区
36	恒丰工业 T	宝安区	83	简上四 T	宝安区
37	黎光收费 T	宝安区	84	龙水厂北 T	宝安区
38	鲤鱼工业 T	宝安区	85	和山路 T	宝安区
39	楼村三 T	宝安区	86	奇利田 T	宝安区
40	楼新一路 T	宝安区	87	沙井开发 T	宝安区
41	沙井同富 T	宝安区	88	沙井同心 T	宝安区
42	山门工业 T	宝安区	89	永盛辉 T	宝安区
43	同兴行 T	宝安区	90	新百环 T	宝安区
44	玉律工业 T	宝安区	91	龙辉工业 T	宝安区
45	张屋盛凌 T	宝安区	92	甲子塘三 T	宝安区
46	宝山墓园 T	宝安区	93	金环宇 T	宝安区
47	山田电器 T	宝安区	94	劳动永丰 T	宝安区



序号	基站名称	所属镇区	序号	基站名称	所属镇区
95	竹村老围 T	宝安区	143	灶下三 T	宝安区
96	光明莱宝 T	宝安区	144	前进路二 T	宝安区
97	翻身富佳 T	宝安区	145	文汇花园 T	宝安区
98	西乡双龙 T	宝安区	146	新和工业 T	宝安区
99	边防医院 T	宝安区	147	梅观十三 T	宝安区
100	建安龙井 T	宝安区	148	东龙新村 T	宝安区
101	民乐村二 T	宝安区	149	黄麻布村 T	宝安区
102	风和日丽 T	宝安区	150	公明福庄 T	宝安区
103	富茂新村 T	宝安区	151	楼村东 T	宝安区
104	新华苑 T	宝安区	152	丰泽丹堤 T	宝安区
105	兴围村南 T	宝安区	153	牛栏前二 T	宝安区
106	沙井奇宏 T	宝安区	154	新和二区 T	宝安区
107	新王玉律 T	宝安区	155	福永和平 T	宝安区
108	黄田桃园 T	宝安区	156	松福永生 T	宝安区
109	根竹横坑 T	宝安区	157	沙井和沙 T	宝安区
110	民泰大厦 T	宝安区	158	红星二 T	宝安区
111	观澜鸿信 T	宝安区	159	松岗永辉 T	宝安区
112	光明森阳 T	宝安区	160	富士电机 T	宝安区
113	民治民乐 T	宝安区	161	大围二 T	宝安区
114	南风派出 T	宝安区	162	牛栏工业 T	宝安区
115	径贝新村 T	宝安区	163	羊台众兴 T	宝安区
116	文乐二 T	宝安区	164	丽晶国际 T	宝安区
117	罗田松朗 T	宝安区	165	好旺角 T	宝安区
118	澳门新村 T	宝安区	166	西乡后瑞 T	宝安区
119	和平花园 T	宝安区	167	石岩青年 T	宝安区
120	西乡华佳 T	宝安区	168	公明育才 T	宝安区
121	龙珠社区 T	宝安区	169	宝安尚都外放 T	宝安区
122	宝安骏园 T	宝安区	170	下围园村 T	宝安区
123	白鸽湖 T	宝安区	171	光外环 T	宝安区
124	鸿景园外放 T	宝安区	172	方正科技 T	宝安区
125	新岸线外放 T	宝安区	173	兴围路口 T	宝安区
126	横岭天虹 T	宝安区	174	宝兴路 T	宝安区
127	大水田三 T	宝安区	175	宝安十围 T	宝安区
128	元芬北 T	宝安区	176	凤凰山三 T	宝安区
129	老围工业 T	宝安区	177	梅观二 T	宝安区
130	汇得工业 T	宝安区	178	梅观八 T	宝安区
131	金航国际 T	宝安区	179	梅观十四 T	宝安区
132	丰洋电子 T	宝安区	180	汇江三路 T	宝安区
133	松岗政府 T	宝安区	181	凤凰山四 T	宝安区
134	庄村 T	宝安区	182	西乡互通 T	宝安区
135	东方建富 T	宝安区	183	塘明公路 T	宝安区
136	光侨东江 T	宝安区	184	梅观田寮 T	宝安区
137	观富士西 T	宝安区	185	宝安丽晶 T	宝安区
138	沙博小区 T	宝安区	186	桃源社区 T	宝安区
139	罗屋围二 T	宝安区	187	公明帝光 T	宝安区
140	美丽 AAA 外放 T	宝安区	188	福龙绿化 T	宝安区
141	美丽花园外放 T	宝安区	189	马山公常 T	宝安区
142	长城里程外放 T	宝安区	190	梅观一 T	宝安区

序号	基站名称	所属镇区	序号	基站名称	所属镇区
191	梅观三 T	宝安区	239	宝安福海 T	宝安区
192	梅观四 T	宝安区	240	宝安高铁八 T	宝安区
193	梅观五 T	宝安区	241	宝安高铁二 T	宝安区
194	梅观六 T	宝安区	242	宝安高铁六 T	宝安区
195	梅观七 T	宝安区	243	宝安高铁七 T	宝安区
196	梅观九 T	宝安区	244	宝安高铁三 T	宝安区
197	梅观十 T	宝安区	245	宝安高铁四 T	宝安区
198	梅观十一 T	宝安区	246	宝安高铁五 T	宝安区
199	梅观十二 T	宝安区	247	宝安高铁一 T	宝安区
200	梅观十五 T	宝安区	248	宝安行政 T	宝安区
201	光高新二 T	宝安区	249	宝安后瑞 T	宝安区
202	深龙报业 T	宝安区	250	宝安盛泰 T	宝安区
203	平峦山东 T	宝安区	251	宝安体场 T	宝安区
204	服装二 T	宝安区	252	宝安馨园 T	宝安区
205	石岩嘉康 T	宝安区	253	宝安银田 T	宝安区
206	黄金岭 T	宝安区	254	宝湖新村 T	宝安区
207	凤凰隧道 T	宝安区	255	宝龙新村 T	宝安区
208	福洲路二 T	宝安区	256	宝民粤海 T	宝安区
209	福洲路一 T	宝安区	257	北站东北 T	宝安区
210	公明美域 T	宝安区	258	北站东南 T	宝安区
211	龙大北环 T	宝安区	259	北站西北 T	宝安区
212	光明塘家 T	宝安区	260	北站西南 T	宝安区
213	宝安新城 T	宝安区	261	崩山 T	宝安区
214	创业立交 T	宝安区	262	碧湖新村 T	宝安区
215	广深同乐 T	宝安区	263	碧头工业 T	宝安区
216	上塘隔圳 T	宝安区	264	布龙横朗 T	宝安区
217	羊台山路 T	宝安区	265	布心一村 T	宝安区
218	宝石东路 T	宝安区	266	步涌北村 T	宝安区
219	田心大道 T	宝安区	267	步涌村 T	宝安区
220	海上田园 T	宝安区	268	步涌工业 T	宝安区
221	碧海公园 T	宝安区	269	步涌湾厦 T	宝安区
222	坂澜南 T	宝安区	270	草围工业 T	宝安区
223	坂澜北 T	宝安区	271	潮回工业 T	宝安区
224	铁岗水库 T	宝安区	272	城东二 T	宝安区
225	石岩水库 T	宝安区	273	创业二村 T	宝安区
226	福永正涌 T	宝安区	274	创业花园 T	宝安区
227	黄麻宝山 T	宝安区	275	大宝 T	宝安区
228	华夏路 T	宝安区	276	大布头 T	宝安区
229	T3 航站北 T	宝安区	277	大布头二 T	宝安区
230	艾美特 T	宝安区	278	大布头三 T	宝安区
231	安华工业 T	宝安区	279	大布巷村 T	宝安区
232	安乐 T	宝安区	280	大都福永 T	宝安区
233	白花村委 T	宝安区	281	大都工业 T	宝安区
234	白石龙二 T	宝安区	282	大浪村 T	宝安区
235	白石厦 T	宝安区	283	大浪二 T	宝安区
236	百鸣南 T	宝安区	284	大浪河背 T	宝安区
237	宝安草围 T	宝安区	285	大浪浪口 T	宝安区
238	宝安创业 T	宝安区	286	大浪龙富 T	宝安区

序号	基站名称	所属镇区	序号	基站名称	所属镇区
287	大浪龙苑 T	宝安区	335	福永龙腾 T	宝安区
288	大浪桥塘 T	宝安区	336	福永桥南 T	宝安区
289	大浪三 T	宝安区	337	福永十围 T	宝安区
290	大浪三合 T	宝安区	338	福永同益 T	宝安区
291	大浪石凹 T	宝安区	339	福永温馨 T	宝安区
292	大浪新围 T	宝安区	340	福永西环 T	宝安区
293	大浪中源 T	宝安区	341	福永下沙 T	宝安区
294	大水坑南 T	宝安区	342	福永新兴 T	宝安区
295	大水坑三 T	宝安区	343	福永正润 T	宝安区
296	大水坑四 T	宝安区	344	福永中学 T	宝安区
297	大水坑五 T	宝安区	345	福永重庆 T	宝安区
298	大水田 T	宝安区	346	福中福二 T	宝安区
299	大田村 T	宝安区	347	富联新村 T	宝安区
300	大田洋 T	宝安区	348	富隆特 T	宝安区
301	大王旧村 T	宝安区	349	富桥工业 T	宝安区
302	大围旧村 T	宝安区	350	富桥三区 T	宝安区
303	大洋凤塘 T	宝安区	351	富泉新村 T	宝安区
304	大洋田二 T	宝安区	352	富士百鸣 T	宝安区
305	德丰 T	宝安区	353	富士隆添 T	宝安区
306	地面控制外放 T	宝安区	354	富裕新村 T	宝安区
307	东宝 T	宝安区	355	岗仔工业 T	宝安区
308	东方药园 T	宝安区	356	高坳新村 T	宝安区
309	东坑二 T	宝安区	357	高尔夫 T	宝安区
310	东坑工业 T	宝安区	358	根竹园村 T	宝安区
311	蜂岭 T	宝安区	359	公明宏发 T	宝安区
312	凤凰村南 T	宝安区	360	公明龙盘 T	宝安区
313	凤凰东 T	宝安区	361	公明松溪 T	宝安区
314	凤凰华泰 T	宝安区	362	公明同富 T	宝安区
315	福海二 T	宝安区	363	公明新围 T	宝安区
316	福龙大厦 T	宝安区	364	公明友邦 T	宝安区
317	福山工业 T	宝安区	365	公益涌 T	宝安区
318	福永白石 T	宝安区	366	共和福和 T	宝安区
319	福元宝隆 T	宝安区	367	共和富裕 T	宝安区
320	福永诚裕 T	宝安区	368	共和工业 T	宝安区
321	福永翠岗 T	宝安区	369	共和三 T	宝安区
322	福永翠湖 T	宝安区	370	固戍沙湾 T	宝安区
323	福永福盈 T	宝安区	371	观澜福民 T	宝安区
324	福永福园 T	宝安区	372	观澜供销 T	宝安区
325	福永高新 T	宝安区	373	观澜桂岭 T	宝安区
326	福永工业 T	宝安区	374	观澜六 T	宝安区
327	福永海滨 T	宝安区	375	观澜润园 T	宝安区
328	福永海域 T	宝安区	376	观澜山寮 T	宝安区
329	福永和谐 T	宝安区	377	观澜洗屋 T	宝安区
330	福永华东 T	宝安区	378	观天北 T	宝安区
331	福永华伦 T	宝安区	379	观天君新 T	宝安区
332	福永怀德附 T	宝安区	380	观樟坑径 T	宝安区
333	福永建安 T	宝安区	381	官田 T	宝安区
334	福永建富 T	宝安区	382	光明宝源 T	宝安区

序号	基站名称	所属镇区	序号	基站名称	所属镇区
383	广深高新 T	宝安区	431	桔坑新区 T	宝安区
384	广田龙山 T	宝安区	432	桔岭新村 T	宝安区
385	航空城二 T	宝安区	433	君子布二 T	宝安区
386	蚝四村 T	宝安区	434	君子布三 T	宝安区
387	合水口村 T	宝安区	435	君子老围 T	宝安区
388	合水口三 T	宝安区	436	君子田园 T	宝安区
389	和二新村 T	宝安区	437	骏忆实业 T	宝安区
390	和平村二 T	宝安区	438	开屏村 T	宝安区
391	和平村三 T	宝安区	439	开屏村二 T	宝安区
392	和平二 T	宝安区	440	库坑村 T	宝安区
393	和一三洋 T	宝安区	441	兰乔御恒 T	宝安区
394	河背村 T	宝安区	442	浪口 T	宝安区
395	核电工业 T	宝安区	443	浪口工业 T	宝安区
396	横坑工业 T	宝安区	444	浪口一路 T	宝安区
397	横坑河东 T	宝安区	445	乐群蜀凤 T	宝安区
398	横岭一区 T	宝安区	446	黎光村 T	宝安区
399	红星西坊 T	宝安区	447	黎光二 T	宝安区
400	洪浪二 T	宝安区	448	黎光工业 T	宝安区
401	洪桥头村 T	宝安区	449	料坑 T	宝安区
402	洪田侨南 T	宝安区	450	料玉公路 T	宝安区
403	后堂坑 T	宝安区	451	林屋 T	宝安区
404	后亭二 T	宝安区	452	流塘 T	宝安区
405	虎背山 T	宝安区	453	龙华港龙 T	宝安区
406	华富工业 T	宝安区	454	龙华公园 T	宝安区
407	华美南 T	宝安区	455	龙华锦绣 T	宝安区
408	黄埔嘉华 T	宝安区	456	龙华民治 T	宝安区
409	黄田草围 T	宝安区	457	龙华同富 T	宝安区
410	黄田街道站 T	宝安区	458	龙华西胜 T	宝安区
411	惠民一路 T	宝安区	459	龙华玉翠 T	宝安区
412	机场 T	宝安区	460	龙胜新村 T	宝安区
413	嘉龙绿化 T	宝安区	461	龙塘新村 T	宝安区
414	甲岸村二 T	宝安区	462	龙王庙 T	宝安区
415	甲子塘二 T	宝安区	463	龙翔宾馆 T	宝安区
416	检测中心 T	宝安区	464	龙翔新村 T	宝安区
417	简上村 T	宝安区	465	龙兴新村 T	宝安区
418	江边村 T	宝安区	466	龙眼村 T	宝安区
419	将石 T	宝安区	467	楼岗北 T	宝安区
420	将石东坑 T	宝安区	468	罗田建溢 T	宝安区
421	金城时代 T	宝安区	469	罗田林场 ST	宝安区
422	金地梅陇 T	宝安区	470	马鞍山 T	宝安区
423	金凤梨 T	宝安区	471	马坵二村 T	宝安区
424	金湖湾 T	宝安区	472	马山头二 T	宝安区
425	金色领域 T	宝安区	473	马山头三 T	宝安区
426	金盈新村 T	宝安区	474	梅龙二路 T	宝安区
427	景和工业 T	宝安区	475	梅陇镇四 T	宝安区
428	景龙新村 T	宝安区	476	美丽家园外放 T	宝安区
429	径贝 T	宝安区	477	梦丽工业 T	宝安区
430	桔坑福前 T	宝安区	478	民航酒店 T	宝安区

序号	基站名称	所属镇区	序号	基站名称	所属镇区
479	民乐新村 T	宝安区	527	沙井永生 T	宝安区
480	民治股份 T	宝安区	528	沙井展群 T	宝安区
481	民治沙吓 T	宝安区	529	沙井庄村 T	宝安区
482	民治西 T	宝安区	530	沙埔工业 T	宝安区
483	民主旧村 T	宝安区	531	沙埔三 T	宝安区
484	南岗工业 T	宝安区	532	沙三村 T	宝安区
485	南光 12T	宝安区	533	沙四高新 T	宝安区
486	南光 14T	宝安区	534	沙四田园 T	宝安区
487	南光 21T	宝安区	535	沙头村委 T	宝安区
488	南光 22T	宝安区	536	沙一新村 T	宝安区
489	南坪石场 T	宝安区	537	厦深铁路九 T	宝安区
490	南坪四检 T	宝安区	538	厦深铁路十 T	宝安区
491	泥围村 T	宝安区	539	山门村 T	宝安区
492	牛地埔二 T	宝安区	540	上川二 T	宝安区
493	牛湖二 T	宝安区	541	上村 T	宝安区
494	牛湖石二 T	宝安区	542	上芬村 T	宝安区
495	牛栏前 T	宝安区	543	上合 T	宝安区
496	牛郎围 T	宝安区	544	上寮村委 T	宝安区
497	欧樟坑 T	宝安区	545	上岭排村 T	宝安区
498	鹏坑 T	宝安区	546	上南宏前 T	宝安区
499	茜坑二 T	宝安区	547	上排二 T	宝安区
500	茜坑三 T	宝安区	548	上排同富 T	宝安区
501	茜坑新村 T	宝安区	549	上围工业 T	宝安区
502	乔山工业 T	宝安区	550	深德技校 T	宝安区
503	桥头宝狄 T	宝安区	551	深航培训 T	宝安区
504	清湖新村 T	宝安区	552	狮径二组 T	宝安区
505	稔田工业 T	宝安区	553	十围 T	宝安区
506	稔田小区 T	宝安区	554	十围村街道 T	宝安区
507	三围南 T	宝安区	555	十围伟达街道 T	宝安区
508	沙二村 T	宝安区	556	石凹村 T	宝安区
509	沙井安托 T	宝安区	557	石百坑 T	宝安区
510	沙井鞍山 T	宝安区	558	石龙公路 T	宝安区
511	沙井创新 T	宝安区	559	石龙光耀 T	宝安区
512	沙井达兴 T	宝安区	560	石龙仔村 T	宝安区
513	沙井德昌 T	宝安区	561	石龙仔二 T	宝安区
514	沙井横岗 T	宝安区	562	石岩电站 T	宝安区
515	沙井菱塘 T	宝安区	563	石岩二 T	宝安区
516	沙井朗山 T	宝安区	564	石岩富裕 T	宝安区
517	沙井茅洲 T	宝安区	565	石岩领亚 T	宝安区
518	沙井南洞 T	宝安区	566	石岩台湾 T	宝安区
519	沙井南浦 T	宝安区	567	石岩塘坑 T	宝安区
520	沙井上寮 T	宝安区	568	石岩同富 T	宝安区
521	沙井田园 T	宝安区	569	石岩文韬 T	宝安区
522	沙井围浅 T	宝安区	570	石岩西山 T	宝安区
523	沙井新发 T	宝安区	571	石岩新村 T	宝安区
524	沙井新丰 T	宝安区	572	石岩裕同 T	宝安区
525	沙井新玉 T	宝安区	573	石岩园岭 T	宝安区
526	沙井星河 T	宝安区	574	水斗骏龙 T	宝安区

序号	基站名称	所属镇区	序号	基站名称	所属镇区
575	水坑三村 T	宝安区	623	西坊工业 T	宝安区
576	水坑塘前 T	宝安区	624	西环和二 T	宝安区
577	水坑樟阁 T	宝安区	625	西田市场 T	宝安区
578	水田 T	宝安区	626	西头村 T	宝安区
579	水田二 T	宝安区	627	熙龙湾二 T	宝安区
580	水田十区 T	宝安区	628	曦城二 T	宝安区
581	四号岗亭 T	宝安区	629	下岭排北 T	宝安区
582	松福重庆 T	宝安区	630	下油松村 T	宝安区
583	松岗大洋 T	宝安区	631	新安坳背 T	宝安区
584	松岗鸿盛 T	宝安区	632	新安滨城 T	宝安区
585	松岗江边 T	宝安区	633	新安大浪 T	宝安区
586	松岗凯尔 T	宝安区	634	新安日亮 T	宝安区
587	松岗立业 T	宝安区	635	新安瓦窑 T	宝安区
588	松岗鹏程 T	宝安区	636	新安中南 T	宝安区
589	松岗胜利 T	宝安区	637	新百丽东 T	宝安区
590	松岗松河 T	宝安区	638	新城联检 T	宝安区
591	松岗松罗 T	宝安区	639	新城三 T	宝安区
592	松岗塘尾 T	宝安区	640	新和 T	宝安区
593	松岗西格 T	宝安区	641	新和潭头 T	宝安区
594	松岗新桥 T	宝安区	642	新湖兴华 T	宝安区
595	松岗勋业 T	宝安区	643	新华中学 T	宝安区
596	松岗雅保 T	宝安区	644	新桥 T	宝安区
597	松岗中学 T	宝安区	645	新桥村 T	宝安区
598	松朗西望 T	宝安区	646	新桥芙蓉 T	宝安区
599	泰华锦绣 T	宝安区	647	新塘村 T	宝安区
600	谭罗村二 T	宝安区	648	新天 T	宝安区
601	谭罗三 T	宝安区	649	新田元水 T	宝安区
602	潭头东方 T	宝安区	650	新围 T	宝安区
603	潭一村 T	宝安区	651	新围二 T	宝安区
604	塘尾北一 T	宝安区	652	新围华宁 T	宝安区
605	塘尾有利 T	宝安区	653	兴东村 T	宝安区
606	塘下新区 T	宝安区	654	兴东二 T	宝安区
607	腾丰三路 T	宝安区	655	岩宏发一 T	宝安区
608	田寮北 T	宝安区	656	沿河北 T	宝安区
609	田寮工业 T	宝安区	657	沿江 1T	宝安区
610	田寮嘉宝 T	宝安区	658	燕川北 T	宝安区
611	田寮田明 T	宝安区	659	羊台工业 T	宝安区
612	田寮西 T	宝安区	660	洋涌河 T	宝安区
613	田心北 T	宝安区	661	怡景工业 T	宝安区
614	田洋南一 T	宝安区	662	莹岗附 T	宝安区
615	田园二 T	宝安区	663	影儿国际 T	宝安区
616	田园风光 T	宝安区	664	应人工业 T	宝安区
617	铁仔山 T	宝安区	665	应人新区 T	宝安区
618	瓦窑排二 T	宝安区	666	应人雅丽 T	宝安区
619	万丰公园 T	宝安区	667	雍朗山庄 T	宝安区
620	万丰庙坑 T	宝安区	668	永辉大厦 T	宝安区
621	网球场 T	宝安区	669	油松 T	宝安区
622	乌泥棚 T	宝安区	670	玉律三 T	宝安区

序号	基站名称	所属镇区	序号	基站名称	所属镇区
671	玉律四 T	宝安区	719	香榭里外放 T	福田区
672	玉律玉泉 T	宝安区	720	香域中央外放 T	福田区
673	玉石新村 T	宝安区	721	香蜜壹号外放 T	福田区
674	元山三 T	宝安区	722	云顶尚品外放 T	福田区
675	悦凯旋 T	宝安区	723	鼎业大厦 T	福田区
676	张屋 T	宝安区	724	同德路 T	福田区
677	樟阁北 T	宝安区	725	香蜜壹号 T	福田区
678	樟阁桂月 T	宝安区	726	华垦大厦 T	福田区
679	樟阁桥头 T	宝安区	727	皇岗新村二 T	福田区
680	樟坑径 T	宝安区	728	长安花园 T	福田区
681	长坑二 T	宝安区	729	原野大厦 T	福田区
682	长流坡 T	宝安区	730	上田大厦 T	福田区
683	长营电器 T	宝安区	731	下梅林二 T	福田区
684	长圳村二 T	宝安区	732	绿景蓝湾 T	福田区
685	长圳东巷 T	宝安区	733	梅林四季 T	福田区
686	长圳吉天 T	宝安区	734	君豪阁 T	福田区
687	长圳西 T	宝安区	735	技校二 T	福田区
688	政丰南路 T	宝安区	736	益田东南 T	福田区
689	钟屋二 T	宝安区	737	白石绿化 T	福田区
690	周家村附 T	宝安区	738	深南五洲 T	福田区
691	周家村三 T	宝安区	739	海滨社区 T	福田区
692	洲石西 T	宝安区	740	皇岗口岸 T	福田区
693	砖厂村 T	宝安区	741	广深技校 T	福田区
694	自由骏忆 T	宝安区	742	广深金桂 T	福田区
695	自由路 T	宝安区	743	新洲宝鸿 T	福田区
696	保税凤凰 T	福田区	744	市政大院 T	福田区
697	北环侨香 T	福田区	745	福荣沙嘴 T	福田区
698	景田南 T	福田区	746	晶岛中心 T	福田区
699	梅林河背 T	福田区	747	新洲莲花 T	福田区
700	彩田东 T	福田区	748	北环二 T	福田区
701	福兴花园 T	福田区	749	深南香蜜 T	福田区
702	梅林绿道 135T	福田区	750	益田南/皇岗电站 T	福田区
703	梅林绿道 97T	福田区	751	爱地 T	福田区
704	翠海花园 T	福田区	752	八卦众鑫 T	福田区
705	上步商业 T	福田区	753	百花 T	福田区
706	八卦汽车 T	福田区	754	宝田苑 T	福田区
707	文伟阁外放 T	福田区	755	保税区 T	福田区
708	田面花园 T	福田区	756	保税三 T	福田区
709	埔尾村 T	福田区	757	保税四 T	福田区
710	梅林梅星 T	福田区	758	保税五 T	福田区
711	梅林深华 T	福田区	759	滨河 T	福田区
712	旧墟大厦 T	福田区	760	滨江 T	福田区
713	石厦东村 T	福田区	761	财富酒店 T	福田区
714	梅林龙尾 T	福田区	762	彩田北 T	福田区
715	梅山苑二 T	福田区	763	彩田附 T	福田区
716	天健名苑高层 T	福田区	764	晨晖花园 T	福田区
717	梅林三洋 T	福田区	765	成教 T	福田区
718	梅林卓越 T	福田区	766	赤尾二 T	福田区

序号	基站名称	所属镇区	序号	基站名称	所属镇区
767	创建大厦 T	福田区	815	沙埔头 T	福田区
768	东方时尚 T	福田区	816	沙尾 T	福田区
769	福南小学 T	福田区	817	沙尾二 T	福田区
770	福强瑞昌 T	福田区	818	沙嘴 T	福田区
771	福荣三远 T	福田区	819	沙嘴二 T	福田区
772	福荣四远 T	福田区	820	沙嘴酒店 T	福田区
773	福荣五远 T	福田区	821	沙嘴三 T	福田区
774	福荣新洲 T	福田区	822	深大村 T	福田区
775	福荣一远 T	福田区	823	生态公园 T	福田区
776	福田贝底 T	福田区	824	盛庭 T	福田区
777	福祥 T	福田区	825	石厦学校 T	福田区
778	工发路 T	福田区	826	石厦东二 T	福田区
779	工会 T	福田区	827	食品行 T	福田区
780	国展 T	福田区	828	市府 T	福田区
781	合正佳园高层 T	福田区	829	市建 T	福田区
782	红岭高中 T	福田区	830	市民西 T	福田区
783	红树林 T	福田区	831	水榭花都外放 T	福田区
784	湖北大厦 T	福田区	832	通化 T	福田区
785	华富 T	福田区	833	微波局 T	福田区
786	华强职校 T	福田区	834	熙园 T	福田区
787	华雅广纳 T	福田区	835	下沙 T	福田区
788	皇岗 T	福田区	836	下沙二 T	福田区
789	皇岗村 T	福田区	837	下沙三 T	福田区
790	皇岗公园 T	福田区	838	香环北附 T	福田区
791	黄埔雅苑 T	福田区	839	香蜜深南 T	福田区
792	金地香蜜外放 T	福田区	840	香珠花园 T	福田区
793	金海湾 T	福田区	841	新光大厦 T	福田区
794	景田东 T	福田区	842	新田 T	福田区
795	景新 T	福田区	843	新洲南 T	福田区
796	景源华庭 T	福田区	844	艺丰二 T	福田区
797	兰江山第外放 T	福田区	845	艺校 T	福田区
798	莲花大厦 T	福田区	846	艺校二 T	福田区
799	莲花山顶 T	福田区	847	益强居 T	福田区
800	莲中 T	福田区	848	益荣居 T	福田区
801	龙秋 T	福田区	849	益田村高层 T	福田区
802	绿景蓝湾附 T	福田区	850	益田二 T	福田区
803	梅岗 T	福田区	851	邮电枢纽附 T	福田区
804	梅林东 T	福田区	852	有色大厦附 T	福田区
805	梅林二 T	福田区	853	园北 T	福田区
806	梅林鸿达 T	福田区	854	园博园南 T	福田区
807	梅林新兴 T	福田区	855	园东 T	福田区
808	梅林雅昌 T	福田区	856	园西 T	福田区
809	梅林一村 T	福田区	857	越众 T	福田区
810	梅一村二 T	福田区	858	越众附 T	福田区
811	梅一村三 T	福田区	859	中厨二 T	福田区
812	梅一村四 T	福田区	860	中海 T	福田区
813	农林 T	福田区	861	中级法院 T	福田区
814	三洋 T	福田区	862	总工会 T	福田区



序号	基站名称	所属镇区	序号	基站名称	所属镇区
863	横坪坪东 T	龙岗区	911	坪地二办 T	龙岗区
864	惠盐细井 T	龙岗区	912	坪地松年 T	龙岗区
865	李通北拉远 T	龙岗区	913	六约龙塘 T	龙岗区
866	龙城协平 T	龙岗区	914	欧明达 T	龙岗区
867	龙岗站东 T	龙岗区	915	新华 T	龙岗区
868	龙岗站西 T	龙岗区	916	清松 T	龙岗区
869	平湖塘龙 T	龙岗区	917	银龙工业 T	龙岗区
870	沙河龙腾 T	龙岗区	918	围肚二 T	龙岗区
871	厦深水官 T	龙岗区	919	朱古创建 T	龙岗区
872	厦深信义 T	龙岗区	920	大埔二 T	龙岗区
873	深惠新塘 T	龙岗区	921	新木老村 T	龙岗区
874	松园新村 T	龙岗区	922	坪地西元 T	龙岗区
875	秀峰路 T	龙岗区	923	坂田中浩 T	龙岗区
876	艺宝家具 T	龙岗区	924	吉政怡和 T	龙岗区
877	碧岭西 T	龙岗区	925	龙城长兴 T	龙岗区
878	大康莘塘 T	龙岗区	926	大坪路 T	龙岗区
879	横岗鹏昌 T	龙岗区	927	龙城平安 T	龙岗区
880	横坪六联 T	龙岗区	928	大发龙壁 T	龙岗区
881	美凯龙 T	龙岗区	929	罗岗星城 T	龙岗区
882	清风保障 T	龙岗区	930	西环德福 T	龙岗区
883	如意三中 T	龙岗区	931	核电工程 T	龙岗区
884	沙河园山 T	龙岗区	932	三洋工业 T	龙岗区
885	西环统建 T	龙岗区	933	五和康冠 T	龙岗区
886	沿河北路 T	龙岗区	934	平湖洋坑 T	龙岗区
887	横岗水晶 T	龙岗区	935	万科城北 T	龙岗区
888	坳二老村 T	龙岗区	936	龙岭新村 T	龙岗区
889	麻地沙河 T	龙岗区	937	新鸿进 T	龙岗区
890	背仔关 T	龙岗区	938	志达工业 T	龙岗区
891	港中大 T	龙岗区	939	龙岗监督 T	龙岗区
892	吉华秀峰 T	龙岗区	940	长龙新村 T	龙岗区
893	吉祥鸿基 T	龙岗区	941	平湖新乐 T	龙岗区
894	坑梓高速 T	龙岗区	942	龙城技校 T	龙岗区
895	怡翠路 T	龙岗区	943	金众蓝钻挂 T	龙岗区
896	丹梓西二 T	龙岗区	944	彩丽电子 T	龙岗区
897	西冲海滩 T	龙岗区	945	壹号岗亭 T	龙岗区
898	布吉怡翠 T	龙岗区	946	宝荷嶂背 T	龙岗区
899	汤坑新村 T	龙岗区	947	回龙工业 T	龙岗区
900	宝桐南路 T	龙岗区	948	坪环二 T	龙岗区
901	新木昭晨 T	龙岗区	949	东大街 T	龙岗区
902	坂田南坑 T	龙岗区	950	荔山公馆 T	龙岗区
903	马六村 T	龙岗区	951	出头龙 T	龙岗区
904	平湖宝鹅 T	龙岗区	952	龙岭中 T	龙岗区
905	五洲 T	龙岗区	953	燕子龙背 T	龙岗区
906	深惠赛格 T	龙岗区	954	江岭永金 T	龙岗区
907	雅园立柱 T	龙岗区	955	坪山玉泉 T	龙岗区
908	新屋同德 T	龙岗区	956	平湖彩姿 T	龙岗区
909	明辉三厂 T	龙岗区	957	鸿邦工业 T	龙岗区
910	沙排新村 T	龙岗区	958	老大坑二 T	龙岗区

序号	基站名称	所属镇区	序号	基站名称	所属镇区
959	德兴拉远 T	龙岗区	1007	布沙樟富 T	龙岗区
960	六约恒丰 T	龙岗区	1008	坂田二 T	龙岗区
961	坑梓豪迈 T	龙岗区	1009	南约龙南 T	龙岗区
962	万科里城挂 T	龙岗区	1010	清平长龙 T	龙岗区
963	欧景花园挂 T	龙岗区	1011	金龟坪葵 T	龙岗区
964	东晟花园 T	龙岗区	1012	盐葵背仔 T	龙岗区
965	一品澜山 T	龙岗区	1013	编组站南拉远 T	龙岗区
966	伯恩光学 T	龙岗区	1014	清平隧北 T	龙岗区
967	葵涌金岭 T	龙岗区	1015	松子水库 T	龙岗区
968	迪比亚 T	龙岗区	1016	深汕水库 T	龙岗区
969	竹坑二 T	龙岗区	1017	建新路 T	龙岗区
970	嶂背沙荷 T	龙岗区	1018	环观南路 T	龙岗区
971	粤宝花园 T	龙岗区	1019	小塘口 T	龙岗区
972	康桥宝西 T	龙岗区	1020	荷坳收费 T	龙岗区
973	横坪简壹 T	龙岗区	1021	南岭健民 T	龙岗区
974	简龙村 T	龙岗区	1022	横岗怡美 T	龙岗区
975	浪背工业二 T	龙岗区	1023	惠盐收费 T	龙岗区
976	齐心玉湖 T	龙岗区	1024	土洋四 T	龙岗区
977	宝龙生活 T	龙岗区	1025	深惠岗亭北 T	龙岗区
978	高科炳坑 T	龙岗区	1026	平湖车站 T	龙岗区
979	后园街 T	龙岗区	1027	坪葵路 T	龙岗区
980	下井东 T	龙岗区	1028	水官李朗 T	龙岗区
981	新生村北 T	龙岗区	1029	坪山马峦 T	龙岗区
982	新生仙田 T	龙岗区	1030	葵南路 T	龙岗区
983	玉田街 T	龙岗区	1031	清平龙湖 T	龙岗区
984	低碳城一 T	龙岗区	1032	溪涌三 T	龙岗区
985	多彩科技 T	龙岗区	1033	鸿基花园 T	龙岗区
986	核电培训 T	龙岗区	1034	龙城中学 T	龙岗区
987	比亚综合 T	龙岗区	1035	信息学院东 T	龙岗区
988	惠盐广兴 T	龙岗区	1036	翠竹村 T	龙岗区
989	宝龙学校 T	龙岗区	1037	格水村 T	龙岗区
990	白泥坑二 T	龙岗区	1038	碧三路 T	龙岗区
991	西环尖山 T	龙岗区	1039	丰树安置 T	龙岗区
992	横坪高桥 T	龙岗区	1040	广深铁西 T	龙岗区
993	石龙坑 T	龙岗区	1041	大湾度假 T	龙岗区
994	深惠力嘉 T	龙岗区	1042	东大支路 T	龙岗区
995	广铁新木 T	龙岗区	1043	福华德 T	龙岗区
996	兴旺排榜 T	龙岗区	1044	南西焦坑 T	龙岗区
997	平龙西路 T	龙岗区	1045	宝荷峦山 T	龙岗区
998	坪山德昌 T	龙岗区	1046	坪西公路二 T	龙岗区
999	埔吓村 T	龙岗区	1047	立新西路 T	龙岗区
1000	平湖国资 T	龙岗区	1048	宝荷三 T	龙岗区
1001	龙岗新屋 T	龙岗区	1049	爱联建新 T	龙岗区
1002	上水径 T	龙岗区	1050	爱联田寮 T	龙岗区
1003	惠盐沙背 T	龙岗区	1051	安利嘉 T	龙岗区
1004	龙城二职 T	龙岗区	1052	安良三 T	龙岗区
1005	平湖大新 T	龙岗区	1053	坳背 T	龙岗区
1006	葵涌鑫佳 T	龙岗区	1054	坳背坳新 T	龙岗区

序号	基站名称	所属镇区	序号	基站名称	所属镇区
1055	坳西业成 T	龙岗区	1103	布新市场 T	龙岗区
1056	白鸽笼 T	龙岗区	1104	布新围仔 T	龙岗区
1057	白虎头 T	龙岗区	1105	茶山 T	龙岗区
1058	白泥坑 T	龙岗区	1106	车村 T	龙岗区
1059	白泥坑三 T	龙岗区	1107	陈屋新村 T	龙岗区
1060	白泥塘边 T	龙岗区	1108	赤石岗二 T	龙岗区
1061	白泥沿河 T	龙岗区	1109	创意 T	龙岗区
1062	白石塘 T	龙岗区	1110	春洋工业 T	龙岗区
1063	白石塘二 T	龙岗区	1111	大发埔 T	龙岗区
1064	班鱼坑 T	龙岗区	1112	大发埔二 T	龙岗区
1065	班鱼坑北拉远 T	龙岗区	1113	大福 T	龙岗区
1066	班鱼坑南拉远 T	龙岗区	1114	大行村 T	龙岗区
1067	坂田岗头 T	龙岗区	1115	大康工业 T	龙岗区
1068	坂田吉通 T	龙岗区	1116	大康上中 T	龙岗区
1069	坂田金华 T	龙岗区	1117	大岭吓村 T	龙岗区
1070	坂田立培 T	龙岗区	1118	大鹏山庄 T	龙岗区
1071	坂田三 T	龙岗区	1119	大埔德新 T	龙岗区
1072	坂田雅威 T	龙岗区	1120	大山陂 T	龙岗区
1073	坂田雅园 T	龙岗区	1121	大水湾 T	龙岗区
1074	坂田中兴 T	龙岗区	1122	大塘 T	龙岗区
1075	坂雪五园 T	龙岗区	1123	大万村 T	龙岗区
1076	宝电工业 T	龙岗区	1124	大望工业 T	龙岗区
1077	宝富路 T	龙岗区	1125	大运村二 T	龙岗区
1078	宝荷亚森 T	龙岗区	1126	大运村三 T	龙岗区
1079	宝龙科陆 T	龙岗区	1127	大运村一 T	龙岗区
1080	宝龙老围 T	龙岗区	1128	大运会二 T	龙岗区
1081	宝龙向银 T	龙岗区	1129	大运会六 T	龙岗区
1082	宝龙一 T	龙岗区	1130	大运会三 T	龙岗区
1083	宝桐北路 T	龙岗区	1131	大运会四 T	龙岗区
1084	北通车村 T	龙岗区	1132	大运会五 T	龙岗区
1085	北通创业 T	龙岗区	1133	大运会一 T	龙岗区
1086	北通回龙 T	龙岗区	1134	大运媒体 T	龙岗区
1087	北通隧道 T	龙岗区	1135	大运项目 T	龙岗区
1088	比亚十一 T	龙岗区	1136	丹平布横 T	龙岗区
1089	编组站北拉远 T	龙岗区	1137	丹平布沙 T	龙岗区
1090	编组站二 T	龙岗区	1138	丹平官塘 T	龙岗区
1091	编组站二拉远 T	龙岗区	1139	丹平吉夏 T	龙岗区
1092	编组站中拉远 T	龙岗区	1140	东二村 T	龙岗区
1093	伯公坳 T	龙岗区	1141	东方半岛 T	龙岗区
1094	博深收费 T	龙岗区	1142	东海工业 T	龙岗区
1095	布北 T	龙岗区	1143	东联 T	龙岗区
1096	布吉布沙 T	龙岗区	1144	对面岭 T	龙岗区
1097	布吉国土 T	龙岗区	1145	对面岭村 T	龙岗区
1098	布吉京南 T	龙岗区	1146	鹅公岭二 T	龙岗区
1099	布吉康桥 T	龙岗区	1147	鹅三 T	龙岗区
1100	布吉岭背 T	龙岗区	1148	丰田村 T	龙岗区
1101	布吉南新 T	龙岗区	1149	枫木浪二 T	龙岗区
1102	布龙水径 T	龙岗区	1150	峰吓村 T	龙岗区

序号	基站名称	所属镇区	序号	基站名称	所属镇区
1151	福坑村 T	龙岗区	1199	将军帽 T	龙岗区
1152	辅城工业 T	龙岗区	1200	金碧二 T	龙岗区
1153	辅歧任屋 T	龙岗区	1201	金积嘉 T	龙岗区
1154	富民工业 T	龙岗区	1202	金坑 T	龙岗区
1155	富源工业 T	龙岗区	1203	金鹏物流 T	龙岗区
1156	甘李工业 T	龙岗区	1204	金源工业 T	龙岗区
1157	甘李中海 T	龙岗区	1205	锦龙大道 T	龙岗区
1158	岗头禾坪 T	龙岗区	1206	巨川 T	龙岗区
1159	岗头围仔 T	龙岗区	1207	聚龙医院 T	龙岗区
1160	港华高科 T	龙岗区	1208	可园小学 T	龙岗区
1161	港华鸿记 T	龙岗区	1209	坑梓百货 T	龙岗区
1162	港鹏新村 T	龙岗区	1210	坑梓三星 T	龙岗区
1163	高桥 T	龙岗区	1211	坑梓沙梨 T	龙岗区
1164	高桥村 T	龙岗区	1212	坑梓田脚 T	龙岗区
1165	格塘二 T	龙岗区	1213	坑梓西坑 T	龙岗区
1166	官塘新村 T	龙岗区	1214	坑梓雅豪 T	龙岗区
1167	桂芳园 T	龙岗区	1215	葵涌市场 T	龙岗区
1168	旱塘仔 T	龙岗区	1216	兰景北路 T	龙岗区
1169	航海基地 T	龙岗区	1217	浪背村二 T	龙岗区
1170	和悦 T	龙岗区	1218	李通 T	龙岗区
1171	河背围仔 T	龙岗区	1219	李通二 T	龙岗区
1172	恒通 T	龙岗区	1220	李通拉远 T	龙岗区
1173	恒通远端 T	龙岗区	1221	丽湖远端 T	龙岗区
1174	横东 T	龙岗区	1222	利好工业 T	龙岗区
1175	横岗坳一 T	龙岗区	1223	良白 T	龙岗区
1176	横岗排榜 T	龙岗区	1224	林博工业 T	龙岗区
1177	横岗塘坑 T	龙岗区	1225	六联刘屋 T	龙岗区
1178	横坑仔 T	龙岗区	1226	六约创誉 T	龙岗区
1179	横岭塘 T	龙岗区	1227	六约惠源附 T	龙岗区
1180	横岭新村 T	龙岗区	1228	六约金泉 T	龙岗区
1181	横坪 T	龙岗区	1229	六约新村 T	龙岗区
1182	横坪澳头 T	龙岗区	1230	龙城龙腾 T	龙岗区
1183	华瀚科技 T	龙岗区	1231	龙城尚景 T	龙岗区
1184	华南城 T	龙岗区	1232	龙村二 T	龙岗区
1185	华为城西 T	龙岗区	1233	龙福 T	龙岗区
1186	华兴 T	龙岗区	1234	龙岗格坑 T	龙岗区
1187	黄麻布二 T	龙岗区	1235	龙岗郭尾 T	龙岗区
1188	黄泥坑 T	龙岗区	1236	龙岗龙园 T	龙岗区
1189	黄屋村 T	龙岗区	1237	龙岗蒲排 T	龙岗区
1190	黄竹新村 T	龙岗区	1238	龙岗天虹 T	龙岗区
1191	惠华工业 T	龙岗区	1239	龙岗天健测试二 T	龙岗区
1192	机荷三岗 T	龙岗区	1240	龙岗天健测试一 T	龙岗区
1193	吉华酒店 T	龙岗区	1241	龙岗无委 T	龙岗区
1194	吉夏 T	龙岗区	1242	龙岗嶂背 T	龙岗区
1195	佳得宝 T	龙岗区	1243	龙湖学校 T	龙岗区
1196	简壹龙腾 T	龙岗区	1244	龙口 T	龙岗区
1197	建华 T	龙岗区	1245	龙南 T	龙岗区
1198	健马科技 T	龙岗区	1246	龙升 T	龙岗区

序号	基站名称	所属镇区	序号	基站名称	所属镇区
1247	龙升二 T	龙岗区	1295	七星湾 T	龙岗区
1248	龙西新联 T	龙岗区	1296	歧岭新村 T	龙岗区
1249	龙心 T	龙岗区	1297	清林爱心 T	龙岗区
1250	罗岗中元 T	龙岗区	1298	清平华昱 T	龙岗区
1251	马蹄山西 T	龙岗区	1299	清水齐心 T	龙岗区
1252	茂盛村 T	龙岗区	1300	求水山 T	龙岗区
1253	木古 T	龙岗区	1301	沙湖卢屋 T	龙岗区
1254	木古平新 T	龙岗区	1302	沙坑新沙 T	龙岗区
1255	木棉可园 T	龙岗区	1303	沙梨园 T	龙岗区
1256	木棉湾村 T	龙岗区	1304	沙田村 T	龙岗区
1257	南坑二 T	龙岗区	1305	沙田金沙 T	龙岗区
1258	南坑水库 T	龙岗区	1306	沙镇 T	龙岗区
1259	南联六工 T	龙岗区	1307	厦深宝荷 T	龙岗区
1260	南岭亿博 T	龙岗区	1308	厦深机荷 T	龙岗区
1261	南坪布龙 T	龙岗区	1309	厦深铁路八 T	龙岗区
1262	南坪玉平 T	龙岗区	1310	厦深铁路二 T	龙岗区
1263	年丰村 T	龙岗区	1311	厦深铁路六 T	龙岗区
1264	牛眠岭 T	龙岗区	1312	厦深铁路七 T	龙岗区
1265	牛始聚英 T	龙岗区	1313	厦深铁路三 T	龙岗区
1266	牛仔新村 T	龙岗区	1314	厦深铁路四 T	龙岗区
1267	派成铝业 T	龙岗区	1315	厦深铁路五 T	龙岗区
1268	盘古石 T	龙岗区	1316	厦深铁路一 T	龙岗区
1269	鹏城海鲜 T	龙岗区	1317	厦深银盛 T	龙岗区
1270	平湖草埔 T	龙岗区	1318	厦深正中 T	龙岗区
1271	平湖储备 T	龙岗区	1319	山厦新村 T	龙岗区
1272	平湖芳坑 T	龙岗区	1320	山厦医院 T	龙岗区
1273	平湖凤凰 T	龙岗区	1321	衫坑工业 T	龙岗区
1274	平湖石场 T	龙岗区	1322	上井 T	龙岗区
1275	平湖文兴 T	龙岗区	1323	上水径二 T	龙岗区
1276	平湖西门 T	龙岗区	1324	上雪 T	龙岗区
1277	平湖消防 T	龙岗区	1325	上雪工业 T	龙岗区
1278	平湖新木 T	龙岗区	1326	上雪科技 T	龙岗区
1279	平湖新南 T	龙岗区	1327	上榨村 T	龙岗区
1280	平湖新厦 T	龙岗区	1328	深惠坳背 T	龙岗区
1281	平湖信鹅 T	龙岗区	1329	深惠宝荷 T	龙岗区
1282	平湖兴达 T	龙岗区	1330	深惠保安 T	龙岗区
1283	平湖育美 T	龙岗区	1331	深惠布龙 T	龙岗区
1284	平龙东 T	龙岗区	1332	深惠桂芳 T	龙岗区
1285	平龙内环 T	龙岗区	1333	深惠横坪 T	龙岗区
1286	平沙 T	龙岗区	1334	深惠机荷 T	龙岗区
1287	坪地高桥 T	龙岗区	1335	深惠康乐 T	龙岗区
1288	坪地花园 T	龙岗区	1336	深惠利民 T	龙岗区
1289	坪地四 T	龙岗区	1337	深惠六约 T	龙岗区
1290	坪山成校 T	龙岗区	1338	深惠龙城 T	龙岗区
1291	坪山江岭 T	龙岗区	1339	深惠茂盛 T	龙岗区
1292	坪山医院 T	龙岗区	1340	深惠双龙 T	龙岗区
1293	坪山中队 T	龙岗区	1341	深惠松柏 T	龙岗区
1294	埔吓二 T	龙岗区	1295	七星湾 T	龙岗区

序号	基站名称	所属镇区	序号	基站名称	所属镇区
1343	深惠盐排 T	龙岗区	1391	新木新村 T	龙岗区
1344	深惠振业 T	龙岗区	1392	新坡塘 T	龙岗区
1345	深惠植物 T	龙岗区	1393	新屋 T	龙岗区
1346	深坑吉榕 T	龙岗区	1394	新兴南街 T	龙岗区
1347	胜得意 T	龙岗区	1395	信义二 T	龙岗区
1348	盛龙 T	龙岗区	1396	信义三 T	龙岗区
1349	盛平二 T	龙岗区	1397	雪象新村 T	龙岗区
1350	石化新村 T	龙岗区	1398	雅宝 T	龙岗区
1351	石塘边村 T	龙岗区	1399	雅宝隧西 T	龙岗区
1352	水斗坑 T	龙岗区	1400	盐坝六 T	龙岗区
1353	水官机荷 T	龙岗区	1401	盐坝七 T	龙岗区
1354	水官李通 T	龙岗区	1402	盐排立交附 T	龙岗区
1355	水官丽湖 T	龙岗区	1403	杨梅岗 T	龙岗区
1356	水官排榜 T	龙岗区	1404	杨梅坑 T	龙岗区
1357	水径官坑 T	龙岗区	1405	杨梅坑二 T	龙岗区
1358	水坑头 T	龙岗区	1406	杨梅坑三 T	龙岗区
1359	顺安通 T	龙岗区	1407	杨美村 T	龙岗区
1360	四季百合 T	龙岗区	1408	杨桥工业 T	龙岗区
1361	四联二 T	龙岗区	1409	油柑 T	龙岗区
1362	太平路 T	龙岗区	1410	余屋村 T	龙岗区
1363	塘径北 T	龙岗区	1411	园岭仔村 T	龙岗区
1364	塘径拉远 T	龙岗区	1412	宰牛窝 T	龙岗区
1365	塘坑 T	龙岗区	1413	早禾坑 T	龙岗区
1366	体育学校 T	龙岗区	1414	长发新村 T	龙岗区
1367	天时达 T	龙岗区	1415	长湖 T	龙岗区
1368	天时通 T	龙岗区	1416	长江埔 T	龙岗区
1369	田祖上 T	龙岗区	1417	长排村 T	龙岗区
1370	同乐工业 T	龙岗区	1418	嶂背三 T	龙岗区
1371	望鱼岭 T	龙岗区	1419	圳埔村 T	龙岗区
1372	围肚新村 T	龙岗区	1420	中侨 T	龙岗区
1373	窝肚村 T	龙岗区	1421	中心围村 T	龙岗区
1374	五联 T	龙岗区	1422	朱古莲心 T	龙岗区
1375	五联李屋 T	龙岗区	1423	朱古石附 T	龙岗区
1376	五联杉坑 T	龙岗区	1424	朱古石三 T	龙岗区
1377	五园荣诚 T	龙岗区	1425	紫麟山 T	龙岗区
1378	务地埔村 T	龙岗区	1426	延芳边防 T	罗湖区
1379	西港 T	龙岗区	1427	盘山边防 T	罗湖区
1380	西湖村 T	龙岗区	1428	东湖棕榈 T	罗湖区
1381	西坑回收 T	龙岗区	1429	布心大厦 T	罗湖区
1382	西坑太围 T	龙岗区	1430	太安港鸿 T	罗湖区
1383	细靛南 T	龙岗区	1431	莲塘五 T	罗湖区
1384	下岗一村 T	龙岗区	1432	东深花园 T	罗湖区
1385	下禾塘三 T	龙岗区	1433	红宝路北 T	罗湖区
1386	下李朗北 T	龙岗区	1434	东乐心悦 T	罗湖区
1387	仙人岭 T	龙岗区	1435	南湖铂金 T	罗湖区
1388	新城学校 T	龙岗区	1436	水库泰宁 T	罗湖区
1389	新河 T	龙岗区	1437	松泉明珠 T	罗湖区
1390	新利二 T	龙岗区	1438	泥岗东村 T	罗湖区

序号	基站名称	所属镇区	序号	基站名称	所属镇区
1439	火车站二街道 T	罗湖区	1487	北京 T	罗湖区
1440	布心市场 T	罗湖区	1488	贝丽南 T	罗湖区
1441	秀南 T	罗湖区	1489	碧波 T	罗湖区
1442	松泉 T	罗湖区	1490	蔡屋七坊 T	罗湖区
1443	德智路 T	罗湖区	1491	春风金碧 T	罗湖区
1444	合正景园 T	罗湖区	1492	大望二 T	罗湖区
1445	泥岗北村 T	罗湖区	1493	大望一 T	罗湖区
1446	金湖山庄 T	罗湖区	1494	德兴 T	罗湖区
1447	深大成教外放 T	罗湖区	1495	电视塔延伸 T	罗湖区
1448	七坊二 T	罗湖区	1496	电视台 T	罗湖区
1449	心怡花园 T	罗湖区	1497	东湖公园 T	罗湖区
1450	港莲村 T	罗湖区	1498	东湖乐群 T	罗湖区
1451	银湖度假 T	罗湖区	1499	东湖医院 T	罗湖区
1452	国威大厦 T	罗湖区	1500	东深 T	罗湖区
1453	清水河二 T	罗湖区	1501	东太 T	罗湖区
1454	颐园 T	罗湖区	1502	独树村二 T	罗湖区
1455	清水河村 T	罗湖区	1503	凤岗花园 T	罗湖区
1456	梧桐匣三 T	罗湖区	1504	凤凰 T	罗湖区
1457	梧桐匣一 T	罗湖区	1505	港发新村 T	罗湖区
1458	梧桐匣二 T	罗湖区	1506	港联二村 T	罗湖区
1459	银湖金湖 T	罗湖区	1507	工贸 T	罗湖区
1460	梧桐新居 T	罗湖区	1508	公路招待 T	罗湖区
1461	莲塘剧团 T	罗湖区	1509	供电局 T	罗湖区
1462	东门戏院街道 T	罗湖区	1510	光新 T	罗湖区
1463	仙湖三 T	罗湖区	1511	光新二 T	罗湖区
1464	仙湖五 T	罗湖区	1512	桂木园 T	罗湖区
1465	宝洁路 T	罗湖区	1513	桂园红桂 T	罗湖区
1466	罗芳体育 T	罗湖区	1514	海关 T	罗湖区
1467	大望燕鹏 T	罗湖区	1515	红岗医院 T	罗湖区
1468	沙湾公路 T	罗湖区	1516	红桂 T	罗湖区
1469	延芳新秀 T	罗湖区	1517	洪湖 T	罗湖区
1470	东湖水库 T	罗湖区	1518	洪湖西 T	罗湖区
1471	黄贝岭公园拉远一 T	罗湖区	1519	湖贝中兴 T	罗湖区
1472	黄贝岭公园拉远二 T	罗湖区	1520	湖小 T	罗湖区
1473	仙湖七 T	罗湖区	1521	金湖二 T	罗湖区
1474	文锦洪湖 T	罗湖区	1522	金湖一号花园 T	罗湖区
1475	仙湖六 T	罗湖区	1523	金叶 T	罗湖区
1476	沙湾二线拉远一 T	罗湖区	1524	乐群 T	罗湖区
1477	沙湾二线拉远三 T	罗湖区	1525	莲塘三 T	罗湖区
1478	沙湾二线拉远二 T	罗湖区	1526	粮油 T	罗湖区
1479	梧桐二线拉远二 T	罗湖区	1527	凌阳实业 T	罗湖区
1480	梧桐二线拉远三 T	罗湖区	1528	六支队 T	罗湖区
1481	银湖二线拉远一 T	罗湖区	1529	龙泉苑 T	罗湖区
1482	爱国 T	罗湖区	1530	罗芳 T	罗湖区
1483	宝岗 T	罗湖区	1531	罗湖 T	罗湖区
1484	宝岗二 T	罗湖区	1532	罗湖检查 T	罗湖区
1485	宝威投资 T	罗湖区	1533	茂名大厦 T	罗湖区
1486	北斗 T	罗湖区	1534	茂仔村 T	罗湖区

序号	基站名称	所属镇区	序号	基站名称	所属镇区
1535	梅园 T	罗湖区	1583	动物园路 T	南山区
1536	梅园二 T	罗湖区	1584	依云伴山 T	南山区
1537	南方 T	罗湖区	1585	松科朗山 T	南山区
1538	南湖工商 T	罗湖区	1586	蛇口边防 T	南山区
1539	泥岗 T	罗湖区	1587	上白石三 T	南山区
1540	泥岗西宿舍 T	罗湖区	1588	同乐村 T	南山区
1541	鹏兴花园 T	罗湖区	1589	龙城南商 T	南山区
1542	清水河三 T	罗湖区	1590	义学街 T	南山区
1543	清水物流 T	罗湖区	1591	艺园大新 T	南山区
1544	清水新村 T	罗湖区	1592	桃源村二 T	南山区
1545	求水岭北 T	罗湖区	1593	桂庙村 T	南山区
1546	求水岭南 T	罗湖区	1594	沙河二 T	南山区
1547	润塘 T	罗湖区	1595	壮丽商厦 T	南山区
1548	三九基地 T	罗湖区	1596	民政公寓 T	南山区
1549	水贝 T	罗湖区	1597	湾厦西村 T	南山区
1550	笋岗村 T	罗湖区	1598	蔚蓝海岸 T	南山区
1551	泰和花园 T	罗湖区	1599	榆园 T	南山区
1552	桃园 T	罗湖区	1600	海文花园 T	南山区
1553	田贝酒店 T	罗湖区	1601	侨城西组 T	南山区
1554	田贝食街 T	罗湖区	1602	学府月亮 T	南山区
1555	田心村 T	罗湖区	1603	赤湾一 T	南山区
1556	文化公园 T	罗湖区	1604	雍华府 T	南山区
1557	文锦边检 T	罗湖区	1605	朗山宇阳 T	南山区
1558	梧桐村 T	罗湖区	1606	科发朗峰 T	南山区
1559	梧桐山二 T	罗湖区	1607	学府花园高层 T	南山区
1560	梧桐山延伸 T	罗湖区	1608	塘朗工业 T	南山区
1561	西岭 T	罗湖区	1609	招商二 T	南山区
1562	向西二 T	罗湖区	1610	东滨附中 T	南山区
1563	新风花园 T	罗湖区	1611	侨城科技 T	南山区
1564	新秀 T	罗湖区	1612	桃源村三 T	南山区
1565	眼科 T	罗湖区	1613	鲸山花园 T	南山区
1566	药业 T	罗湖区	1614	龙辉花园 T	南山区
1567	永通 T	罗湖区	1615	留仙居 T	南山区
1568	渔民村 T	罗湖区	1616	雍景湾花园 T	南山区
1569	渔民村二 T	罗湖区	1617	深大文科 T	南山区
1570	玉龙新村 T	罗湖区	1618	桃源公寓 T	南山区
1571	玉龙新村东 T	罗湖区	1619	香山西街 T	南山区
1572	长岭 T	罗湖区	1620	前海三期外放 T	南山区
1573	广深南坪 T	南山区	1621	艺园街道 T	南山区
1574	侨城东组 T	南山区	1622	蛇口码头 T	南山区
1575	清华大学 T	南山区	1623	大南山一 T	南山区
1576	沙河联通 T	南山区	1624	大南山二 T	南山区
1577	汇宾 T	南山区	1625	文心公交 T	南山区
1578	海运中心 T	南山区	1626	招商海月外放 T	南山区
1579	湾厦东村 T	南山区	1627	太古城外放 T	南山区
1580	海月天骄 T	南山区	1628	皇庭港湾外放 T	南山区
1581	月亮深南 T	南山区	1629	海怡湾外放 T	南山区
1582	第二中学 T	南山区	1630	紫藤苑外放 T	南山区



序号	基站名称	所属镇区	序号	基站名称	所属镇区
1631	绿海湾外放 T	南山区	1679	波顿工业 T	南山区
1632	麒麟水疗 T	南山区	1680	常兴新村 T	南山区
1633	月亮山庄 T	南山区	1681	赤湾 T	南山区
1634	桂庙 T	南山区	1682	春蚕北门 T	南山区
1635	向南村东 T	南山区	1683	春景街 T	南山区
1636	纯水岸 T	南山区	1684	大铲岛 T	南山区
1637	沙河永安 T	南山区	1685	大冲三 T	南山区
1638	愉康花园 T	南山区	1686	大磡二 T	南山区
1639	锦绣花园 T	南山区	1687	大磡科技 T	南山区
1640	颐安阅海外放 T	南山区	1688	大坑口 T	南山区
1641	兴海南 T	南山区	1689	大树广场 T	南山区
1642	侨城东 T	南山区	1690	大新四 T	南山区
1643	红树林二 T	南山区	1691	东滨 T	南山区
1644	春园路 T	南山区	1692	东滨滨海 T	南山区
1645	深南沙东 T	南山区	1693	东滨服装 T	南山区
1646	滨海侨城 T	南山区	1694	东滨高架东 T	南山区
1647	南科塘朗 T	南山区	1695	东滨航海 T	南山区
1648	深南锦绣 T	南山区	1696	东滨南山 T	南山区
1649	桃园常兴 T	南山区	1697	东滨前海 T	南山区
1650	休闲带六 T	南山区	1698	东方花园 T	南山区
1651	休闲带七 T	南山区	1699	动物园 T	南山区
1652	西丽田径 T	南山区	1700	港城路 T	南山区
1653	水厂 T	南山区	1701	高新南环 T	南山区
1654	通海路 T	南山区	1702	高新威软 T	南山区
1655	塘朗公园 T	南山区	1703	高职格物 T	南山区
1656	香山东街 T	南山区	1704	高职行政 T	南山区
1657	港湾大道 T	南山区	1705	高职西区 T	南山区
1658	南山同安 T	南山区	1706	高职医学 T	南山区
1659	福林二线 T	南山区	1707	工商行政 T	南山区
1660	麒麟苑 T	南山区	1708	观峰阁 T	南山区
1661	侨城湿地 T	南山区	1709	观海台 T	南山区
1662	前海湾 T	南山区	1710	官龙二 T	南山区
1663	深铁建工 T	南山区	1711	光前村二 T	南山区
1664	安托山 T	南山区	1712	光前工业 T	南山区
1665	白石二 T	南山区	1713	硅谷别墅 T	南山区
1666	白石桥 T	南山区	1714	桂庙常兴 T	南山区
1667	白石洲 T	南山区	1715	国人通信 T	南山区
1668	半岛城邦 T	南山区	1716	海岸城 T	南山区
1669	宝耀大楼 T	南山区	1717	海德三路 T	南山区
1670	北广场二 T	南山区	1718	海上世界 T	南山区
1671	北广场一 T	南山区	1719	海王工业 T	南山区
1672	北环科苑 T	南山区	1720	海雅 T	南山区
1673	北环南山 T	南山区	1721	海园 T	南山区
1674	北头二坊 T	南山区	1722	海月路 T	南山区
1675	碧涛 T	南山区	1723	红花岭 T	南山区
1676	滨海廊二 T	南山区	1724	红树西岸 T	南山区
1677	滨海廊三 T	南山区	1725	花园城 T	南山区
1678	滨海廊一 T	南山区	1726	华明 T	南山区

序号	基站名称	所属镇区	序号	基站名称	所属镇区
1727	建厂路 T	南山区	1775	森景 T	南山区
1728	接待中心 T	南山区	1776	沙河 T	南山区
1729	金海燕 T	南山区	1777	沙河东二 T	南山区
1730	九街 T	南山区	1778	沙河西 T	南山区
1731	康佳二 T	南山区	1779	沙西白石 T	南山区
1732	康乐村 T	南山区	1780	沙小 T	南山区
1733	科兴科学外放 T	南山区	1781	上白石村 T	南山区
1734	科苑花园 T	南山区	1782	上白石二 T	南山区
1735	科苑南二 T	南山区	1783	蛇商 T	南山区
1736	科苑西路 T	南山区	1784	蛇中 T	南山区
1737	朗山北 T	南山区	1785	射箭场 T	南山区
1738	朗山二 T	南山区	1786	深港 T	南山区
1739	朗山海量 T	南山区	1787	深港二 T	南山区
1740	疗养院 T	南山区	1788	深港三 T	南山区
1741	留仙 T	南山区	1789	深湾 T	南山区
1742	留仙洞 T	南山区	1790	深湾二路 T	南山区
1743	留仙洞二 T	南山区	1791	深湾泳馆 T	南山区
1744	留仙二 T	南山区	1792	实验学校 T	南山区
1745	留仙高职 T	南山区	1793	世界广场 T	南山区
1746	龙都名园 T	南山区	1794	世界之窗通信车三 T	南山区
1747	龙井村 T	南山区	1795	世界之窗通信车四 T	南山区
1748	龙井村二 T	南山区	1796	水湾 T	南山区
1749	绿海名都 T	南山区	1797	四海 T	南山区
1750	妈湾二 T	南山区	1798	松坪二 T	南山区
1751	麻磡二线 T	南山区	1799	松坪三 T	南山区
1752	麻嵌 T	南山区	1800	塘朗 T	南山区
1753	麻雀岭 T	南山区	1801	塘朗立交 T	南山区
1754	码头二 T	南山区	1802	塘朗三 T	南山区
1755	迈瑞科技 T	南山区	1803	塘朗山北 T	南山区
1756	南古 T	南山区	1804	塘朗山南 T	南山区
1757	南光村 T	南山区	1805	桃园西 T	南山区
1758	南海酒店 T	南山区	1806	桃源二 T	南山区
1759	南坪福龙 T	南山区	1807	特发信息 T	南山区
1760	南山村委 T	南山区	1808	同乐留仙 T	南山区
1761	南山大田 T	南山区	1809	望海立交 T	南山区
1762	南山岁宝 T	南山区	1810	望海路 T	南山区
1763	南山文化 T	南山区	1811	西部侧接 T	南山区
1764	南山西巷 T	南山区	1812	西部联检 T	南山区
1765	南水村 T	南山区	1813	西丽工业 T	南山区
1766	南水二 T	南山区	1814	西丽果场 T	南山区
1767	南新天桥 T	南山区	1815	西丽汇讯 T	南山区
1768	牛成工业 T	南山区	1816	西丽沁园 T	南山区
1769	麒麟山 T	南山区	1817	西丽西湖 T	南山区
1770	前海二 T	南山区	1818	西丽学子 T	南山区
1771	侨城 T	南山区	1819	西丽研发 T	南山区
1772	侨香工业 T	南山区	1820	西丽珠光 T	南山区
1773	青青世界 T	南山区	1821	下白石 T	南山区
1774	瑞河 T	南山区	1822	向南 T	南山区

序号	基站名称	所属镇区	序号	基站名称	所属镇区
1823	新科苑二 T	南山区	1871	盐田路 T	盐田区
1824	新科苑三 T	南山区	1872	背仔二 T	盐田区
1825	新围村二 T	南山区	1873	大三洲 T	盐田区
1826	星语酒店 T	南山区	1874	东海岸 T	盐田区
1827	休闲带二 T	南山区	1875	东海明珠 T	盐田区
1828	休闲带三 T	南山区	1876	恩上村 T	盐田区
1829	休闲带四 T	南山区	1877	工人二所 T	盐田区
1830	休闲带一 T	南山区	1878	海洋世界 T	盐田区
1831	沿山 T	南山区	1879	华大公寓 T	盐田区
1832	沿山二 T	南山区	1880	黄必围 T	盐田区
1833	研究院 T	南山区	1881	骆马岭延伸 T	盐田区
1834	阳光棕榈 T	南山区	1882	梅沙缆车 T	盐田区
1835	雍景湾 T	南山区	1883	明珠 T	盐田区
1836	玉龙立交 T	南山区	1884	勤辉大厦 T	盐田区
1837	玉泉 T	南山区	1885	三洲观音 T	盐田区
1838	育才 T	南山区	1886	三洲火车 T	盐田区
1839	育德佳园 T	南山区	1887	三洲瀑布 T	盐田区
1840	粤海门 T	南山区	1888	三洲水库 T	盐田区
1841	招东 T	南山区	1889	三洲田二 T	盐田区
1842	正大康 T	南山区	1890	三洲小镇 T	盐田区
1843	中旅仓库 T	南山区	1891	沙检 T	盐田区
1844	中山园 T	南山区	1892	沙深 T	盐田区
1845	中山园北 T	南山区	1893	沙深二 T	盐田区
1846	中山园二 T	南山区	1894	上坪水库 T	盐田区
1847	孖洲岛 T	南山区	1895	天麓八区 T	盐田区
1848	鑫茂科技 T	盐田区	1896	天麓二区 T	盐田区
1849	盐田临海 T	盐田区	1897	天麓七区 T	盐田区
1850	盘山公路二 T	盐田区	1898	天麓三区 T	盐田区
1851	盐葵梅沙 T	盐田区	1899	五亩地 T	盐田区
1852	倚山花园 T	盐田区	1900	下角湾 T	盐田区
1853	云顶天海 T	盐田区	1901	心海伽蓝 T	盐田区
1854	威明宿舍 T	盐田区	1902	盐港车站 T	盐田区
1855	东海乐群 T	盐田区	1903	盐港明珠 T	盐田区
1856	上威部队 T	盐田区	1904	盐水坑二 T	盐田区
1857	万科东海岸 T	盐田区	1905	盐水坑一 T	盐田区
1858	东埔海景 T	盐田区	1906	盐田东海 T	盐田区
1859	盐田高中 T	盐田区	1907	盐田供水 T	盐田区
1860	盐田水厂 T	盐田区	1908	盐田食街 T	盐田区
1861	海滨制药 T	盐田区	1909	光明龙荔 T	宝安区
1862	海山公园 T	盐田区	1910	机荷中一 T	宝安区
1863	盐田海景 T	盐田区	1911	机荷广深 T	宝安区
1864	碧海花园 T	盐田区	1912	机荷富源 T	宝安区
1865	盐葵下角 T	盐田区	1913	机荷九围 T	宝安区
1866	盐水坑三 T	盐田区	1914	机荷桥塘 T	宝安区
1867	盐田云深 T	盐田区	1915	桃源社区外放 T	宝安区
1868	三洲盐葵 T	盐田区	1916	世外桃源外放 T	宝安区
1869	梅沙背仔 T	盐田区	1917	拉远发射点 69(宝安高铁八 T)	宝安区
1870	盐坝背仔 T	盐田区	1918	拉远发射点 16(宝安高铁二 T)	宝安区

序号	基站名称	所属镇区	序号	基站名称	所属镇区
1919	拉远发射点 60(宝安高铁六 T)	宝安区	1966	机场国际 T	宝安区
1920	拉远发射点 63(宝安高铁七 T)	宝安区	1967	九围工业 T	宝安区
1921	拉远发射点 31(宝安高铁三 T)	宝安区	1968	大铲海关 T	宝安区
1922	宝安高铁四 T(拉远发射点 35)	宝安区	1969	陂口二 T	宝安区
1923	拉远发射点 50(宝安高铁五 T)	宝安区	1970	西乡政府 T	宝安区
1924	拉远发射点 8(宝安高铁一 T)	宝安区	1971	宝源工业 T	宝安区
1925	沿江 1T(2 拉远点)	宝安区	1972	麻布和兴 T	宝安区
1926	下围工业 T	宝安区	1973	桃花源二 T	宝安区
1927	上南水库 T	宝安区	1974	西成联合 T	宝安区
1928	大浪万盛 T	宝安区	1975	后瑞新瑞 T	宝安区
1929	深华茜坑 T	宝安区	1976	桃源汇江 T	宝安区
1930	金美威 T	宝安区	1977	广深铁岗 T	宝安区
1931	羊龙新村 T	宝安区	1978	蚝乡松福 T	宝安区
1932	元芬工业 T	宝安区	1979	罗田二 T	宝安区
1933	光明街道 T	宝安区	1980	观富士 T	宝安区
1934	灶下二 T	宝安区	1981	水坑富士 T	宝安区
1935	上合村二 T	宝安区	1982	三联工业 T	宝安区
1936	兴东村三 T	宝安区	1983	沙埔昭和 T	宝安区
1937	兴东鸿威 T	宝安区	1984	华星科技 T	宝安区
1938	城北二 T	宝安区	1985	华星一 T	宝安区
1939	裕西三 T	宝安区	1986	公明玉律 T	宝安区
1940	新安灵芝 T	宝安区	1987	观澜桂新 T	宝安区
1941	宝城机楼 T	宝安区	1988	松元 T	宝安区
1942	宝恒 T	宝安区	1989	油富新村 T	宝安区
1943	水坑外环 T	宝安区	1990	元芬新村 T	宝安区
1944	上合村北 T	宝安区	1991	石观工业 T	宝安区
1945	上川恒泰 T	宝安区	1992	光明农贸 T	宝安区
1946	建安二 T	宝安区	1993	公明红星 T	宝安区
1947	宝安国际 T	宝安区	1994	拉远发射点 70(宝安高铁八 T)	宝安区
1948	翻身小区 T	宝安区	1995	拉远发射点 68(宝安高铁八 T_福 龙上塘)	宝安区
1949	上合三 T	宝安区	1996	拉远发射点 67(宝安高铁八 T)	宝安区
1950	翻身海汇 T	宝安区	1997	拉远发射点 66(宝安高铁八 T)	宝安区
1951	安乐工业 T	宝安区	1998	拉远发射点 65(宝安高铁八 T)	宝安区
1952	沙一南浦 T	宝安区	1999	拉远发射点 20(宝安高铁二 T)	宝安区
1953	河西 T	宝安区	2000	拉远发射点 19(宝安高铁二 T)	宝安区
1954	建安农贸 T	宝安区	2001	拉远发射点 15(宝安高铁二 T)	宝安区
1955	石岩上屋 T	宝安区	2002	拉远发射点 14(宝安高铁二 T)	宝安区
1956	楼岗二 T	宝安区	2003	拉远发射点 11(宝安高铁二 T)	宝安区
1957	黄田 T	宝安区	2004	拉远发射点 10(宝安高铁二 T_南 光 32)	宝安区
1958	高美玩具 T	宝安区	2005	拉远发射点 9(宝安高铁二 T)	宝安区
1959	新桥三 T	宝安区	2006	拉远发射点 59(宝安高铁六 T)	宝安区
1960	松中工业 T	宝安区	2007	拉远发射点 57(宝安高铁六 T)	宝安区
1961	沙井海欣 T	宝安区	2008	拉远发射点 55(宝安高铁六 T)	宝安区
1962	洲石九围 T	宝安区	2009	拉远发射点 62(宝安高铁七 T)	宝安区
1963	机电站一 T	宝安区	2010	拉远发射点 30(宝安高铁三 T)	宝安区
1964	机电站二 T	宝安区	2011	拉远发射点 29(宝安高铁三 T)	宝安区
1965	芙蓉集美 T	宝安区	2012	拉远发射点 28(宝安高铁三 T)	宝安区

序号	基站名称	所属镇区	序号	基站名称	所属镇区
2013	拉远发射点 27(宝安高铁三 T)	宝安区	2058	厦深铁路一 T1 东一拉远发射点	龙岗区
2014	拉远发射点 26(宝安高铁三 T_公常佩雅)	宝安区	2059	厦深铁路一 T1 大成拉远发射点	龙岗区
2015	拉远发射点 25(宝安高铁三 T)	宝安区	2060	厦深铁路一 T1 变电拉远发射点	龙岗区
2016	拉远发射点 24(宝安高铁三 T)	宝安区	2061	厦深铁路一 T1 沃尔拉远发射点	龙岗区
2017	拉远发射点 21(宝安高铁三 T)	宝安区	2062	厦深铁路一 T1 长隆拉远发射点	龙岗区
2018	拉远发射点 41(宝安高铁四 T)	宝安区	2063	厦深铁路一 T1 伯仲拉远发射点	龙岗区
2019	拉远发射点 40(宝安高铁四 T)	宝安区	2064	厦深铁路一 T1 麦博拉远发射点	龙岗区
2020	拉远发射点 39(宝安高铁四 T)	宝安区	2065	厦深铁路一 T1 奔康拉远发射点	龙岗区
2021	拉远发射点 38(宝安高铁四 T)	宝安区	2066	厦深铁路一 T1 光祖拉远发射点	龙岗区
2022	拉远发射点 37(宝安高铁四 T_光明龙荔)	宝安区	2067	厦深铁路一 T1 高速拉远发射点	龙岗区
2023	拉远发射点 34(宝安高铁四 T)	宝安区	2068	厦深铁路一 T1 立交拉远发射点	龙岗区
2024	拉远发射点 32(宝安高铁四 T_光明宝源)	宝安区	2069	厦深铁路一 T1 丹梓拉远发射点	龙岗区
2025	拉远发射点 33(宝安高铁四 T)	宝安区	2070	厦深铁路二 T1 南天拉远发射点	龙岗区
2026	拉远发射点 49(宝安高铁五 T_石百坑二)	宝安区	2071	厦深铁路二 T1 丹西拉远发射点	龙岗区
2027	拉远发射点 48(宝安高铁五 T)	宝安区	2072	厦深铁路二 T1 金域拉远发射点	龙岗区
2028	拉远发射点 46(宝安高铁五 T)	宝安区	2073	厦深铁路二 T1 大东拉远发射点	龙岗区
2029	拉远发射点 45(宝安高铁五 T)	宝安区	2074	厦深铁路二 T1 丹西一远发射点	龙岗区
2030	拉远发射点 44(宝安高铁五 T)	宝安区	2075	厦深铁路二 T1 丹西二远发射点	龙岗区
2031	拉远发射点 7(宝安高铁一 T)	宝安区	2076	厦深铁路二 T1 深汕拉远发射点	龙岗区
2032	拉远发射点 6(宝安高铁一 T)	宝安区	2077	厦深铁路二 T1 锦龙拉远发射点	龙岗区
2033	拉远发射点 5(宝安高铁一 T)	宝安区	2078	厦深铁路三 T1 大坑拉远发射点	龙岗区
2034	拉远发射点 4(宝安高铁一 T)	宝安区	2079	厦深铁路三 T1 平安拉远发射点	龙岗区
2035	沿江 1T(3 拉远点)	宝安区	2080	厦深铁路三 T1 南约拉远发射点	龙岗区
2036	沿江 1T(4 拉远点)	宝安区	2081	厦深铁路三 T1 积谷拉远发射点	龙岗区
2037	沿江 1T(5 拉远点)	宝安区	2082	厦深铁路三 T1 正中拉远发射点	龙岗区
2038	沿江 1T(6 拉远点)	宝安区	2083	厦深铁路三 T1 宝荷拉远发射点	龙岗区
2039	沿江 1T(7 拉远点)	宝安区	2084	厦深铁路四 T1 沙河拉远发射点	龙岗区
2040	中央公园 T	宝安区	2085	厦深铁路四 T1 简龙拉远发射点	龙岗区
2041	熙园东外放 T	福田区	2086	厦深铁路四 T1 银盛拉远发射点	龙岗区
2042	香梅 T	福田区	2087	厦深铁路四 T1 坳背拉远发射点	龙岗区
2043	上围一村 T	福田区	2088	厦深铁路五 T1 坳二拉远发射点	龙岗区
2044	振兴 T	福田区	2089	厦深铁路五 T1 红棉拉远发射点	龙岗区
2045	东冲 T	龙岗区	2090	厦深铁路五 T1 信义拉远发射点	龙岗区
2046	清平吉华 T	龙岗区	2091	厦深铁路五 T1 五指拉远发射点	龙岗区
2047	清平甘坑 T	龙岗区	2092	厦深铁路六 T1 机荷拉远发射点	龙岗区
2048	清平石场 T	龙岗区	2093	厦深铁路六 T1 六约拉远发射点	龙岗区
2049	盐排高速二 T)	龙岗区	2094	厦深铁路六 T1 水官拉远发射点	龙岗区
2050	龙城技校外放 T	龙岗区	2095	厦深铁路六 T1 金鹏拉远发射点	龙岗区
2051	盐排高速二 T	龙岗区	2096	厦深铁路七 T1 丹平拉远发射点	龙岗区
2052	丽湖远端 T1	龙岗区	2097	厦深铁路七 T1 港城拉远发射点	龙岗区
2053	东方盛世外放 T	龙岗区	2098	厦深铁路七 T1 盛宝拉远发射点	龙岗区
2054	桂中 T	龙岗区	2099	厦深铁路七 T1 李通拉远发射点	龙岗区
2055	上寮村 T	龙岗区	2100	厦深铁路七 T1 三院拉远发射点	龙岗区
2056	清平隧道 T	龙岗区	2101	厦深铁路八 T1 联创拉远发射点	龙岗区
2057	平湖守珍 T	龙岗区	2102	厦深铁路八 T1 丽湖拉远发射点	龙岗区

序号	基站名称	所属镇区	序号	基站名称	所属镇区
2103	厦深铁路八 T1 恒通拉远发射点	龙岗区	2128	湾厦旧村 T	南山区
2104	厦深铁路十 T1 民治厦深三 D 拉远发射点	龙岗区	2129	宝安深南 T	南山区
2105	厦深铁路十 T1 民治厦深二 D 拉远发射点	龙岗区	2130	南山大厦 T	南山区
2106	厦深铁路十 T1 民治厦深一 D 拉远发射点	龙岗区	2131	南山村二 T	南山区
2107	金沙湾三 T	龙岗区	2132	澳城 T	南山区
2108	鹿咀山庄 T	龙岗区	2133	科发路 T	南山区
2109	土洋 T	龙岗区	2134	大新二 T	南山区
2110	土洋五 T	龙岗区	2135	前海指挥 T	南山区
2111	大鹏龙岭 T	龙岗区	2136	向南二 T	南山区
2112	溪涌盐村 T	龙岗区	2137	马家龙 T	南山区
2113	盐坝十一 T	龙岗区	2138	招商电视 T	南山区
2114	盐排高速二 M1 拉远 T	龙岗区	2139	阳光海滨 T	南山区
2115	龙园山庄 T	罗湖区	2140	桂庙月亮 T	南山区
2116	华港新村 T	罗湖区	2141	关口街 T	南山区
2117	武警宿舍 T	罗湖区	2142	北环麒麟 T	南山区
2118	洪岭大厦 T	罗湖区	2143	荔山菲菱 T	南山区
2119	黄贝靖轩 T	罗湖区	2144	南水三 T	南山区
2120	贝丽北 T	罗湖区	2145	大新三 T	南山区
2121	裕华大厦 T	罗湖区	2146	科苑学里 T	南山区
2122	熙龙大厦 T	罗湖区	2147	南头城 T	南山区
2123	枫叶酒店 T	南山区	2148	长源留仙 T	南山区
2124	百仕成 T	南山区	2149	珠光北 T	南山区
2125	弘都世纪 T	南山区	2150	茶光村 T	南山区
2126	东滨后海 T	南山区	2151	三洲横岗 T	盐田区
2127	东角头 T	南山区	2152	盐水坑四 T	盐田区

## 2、东莞中国移动 3G (TD-SCDMA) 网络七期广东扩容工程基站申报表

序号	基站名称	所属镇区	序号	基站名称	所属镇区
1	塘中路中	茶山镇	48	霞坑元霞路	常平镇
2	栗边(通信车)	茶山镇	49	马屋工业区	常平镇
3	生态园大道北	茶山镇	50	沙湖口新围	常平镇
4	卢屋旱塘	茶山镇	51	袁山贝商业街	常平镇
5	棠里工业区	茶山镇	52	黎贝岭工业园	大朗镇
6	上周塘村	茶山镇	53	大岭山体育公园	大岭山镇
7	兴韩路	茶山镇	54	赤足陂坑	大朗镇
8	平岭路	茶山镇	55	竹山旧园区	大朗镇
9	泽铭纸品	茶山镇	56	佛子凹五区	大朗镇
10	横江村北	茶山镇	57	新马路东	大朗镇
11	增埗卢屋广场	茶山镇	58	公凹一路	大朗镇
12	超朗工业园	茶山镇	59	保安墟	大朗镇
13	塘角村	茶山镇	60	康丽路	大朗镇
14	吉祥路东	茶山镇	61	大朗纳美服装公司	大朗镇
15	东岳路北	茶山镇	62	乌石岭	大朗镇
16	沙墩祠堂边	茶山镇	63	顺发五路	大岭山镇
17	上元二村	茶山镇	64	佛富路	大朗镇
18	建民前路	茶山镇	65	洋坑塘新围路	大朗镇
19	圆山路员何街	茶山镇	66	普城电子	大朗镇
20	伟兴路	茶山镇	67	富丽西路	大朗镇
21	南社北二村	茶山镇	68	水口水常路	大朗镇
22	鲤鱼山工业区	茶山镇	69	联义路	大朗镇
23	栗边村工业区	茶山镇	70	竹园二路东	大朗镇
24	南社南塘路	茶山镇	71	新园五巷	大朗镇
25	茶园路北	茶山镇	72	松佛路东	大朗镇
26	T 茶山塘边 B	茶山镇	73	大井公路	大朗镇
27	小龙工业区	常平镇	74	公凹三路	大朗镇
28	朗贝村前路南	常平镇	75	聚新二路	大朗镇
29	松柏坭工业区	常平镇	76	富民工业园	大朗镇
30	岗梓	常平镇	77	美西路	大朗镇
31	桥沥工业区	常平镇	78	沙步南门街	大朗镇
32	谢常公路	常平镇	79	天域歌剧院	大朗镇
33	常田路	常平镇	80	荔平路	大朗镇
34	朝阳一街	常平镇	81	金朗中路	大朗镇
35	湖西一街	常平镇	82	六公岭	大朗镇
36	建嘉工业园	常平镇	83	T 仙村水厂	大朗镇
37	司马门楼	常平镇	84	寸地岭东	大朗镇
38	道东三街	常平镇	85	台湾高科技园	松山湖
39	中元街	常平镇	86	洋乌富升路	大朗镇
40	元江元旧村	常平镇	87	广东医学院	大朗镇
41	文昌一街	常平镇	88	水平村山尾	大朗镇
42	龙岗街	常平镇	89	富新小区	大朗镇
43	莲茜街	常平镇	90	松柏朗路	大朗镇
44	麦元岭	常平镇	91	长富西路	大朗镇
45	新南一街	常平镇	92	保安墟路	大朗镇
46	利氏工业大道	常平镇	93	洋乌洋陂村	大朗镇
47	杨坑路	常平镇	94	华康街	大朗镇

序号	基站名称	所属镇区	序号	基站名称	所属镇区
95	大路头区	大朗镇	144	八一路（通信车）	东城区
96	建卫南街	大岭山	145	樟村上坊东	东城区
97	金铭工业园	大岭山镇	146	公务员休闲会所	东城区
98	林企路	大岭山镇	147	T 涡岭商业街	东城区
99	杨屋路	大岭山镇	148	樟村文华路	东城区
100	湖畔大道西	大岭山镇	149	温塘冚下村	东城区
101	大岭安居路	大岭山镇	150	地种皇路	东城区
102	金雄达工业园	大岭山镇	151	T 东城区规划点 5	东城区
103	鸡翅岭雅迪路	大岭山镇	152	T 平地山村	东城区
104	大片美井前路	大岭山镇	153	D 五期规划 15	南城区
105	大沙志兴厂	大岭山镇	154	上桥水闸	东城区
106	大岭纵队路	大岭山镇	155	石井支路	东城区
107	南一路	大岭山镇	156	东城交警大队路口	东城区
108	企岭	大岭山镇	157	新园商业街	东城区
109	大片美	大岭山镇	158	高田坊工业区	东城区
110	杨屋村西	大岭山镇	159	石井大道南	东城区
111	金榄岭街	大岭山镇	160	新锡边工业区	东城区
112	光霖木业	大岭山镇	161	峡口市场	东城区
113	西坑	大岭山镇	162	银山商业街	东城区
114	百仕达工业园	大岭山镇	163	香山住宿	东城区
115	顺发工业园	大岭山镇	164	桑园明园路	东城区
116	中惠沁林山庄	大岭山镇	165	光明市场西路	东城区
117	振马路南	大岭山镇	166	九头村工业区	东城区
118	新宝利	大岭山镇	167	温塘南路	东城区
119	市场西路南	大岭山镇	168	主山金明楼	东城区
120	大王岭水库	大岭山镇	169	高田坊新围	东城区
121	横镇西路	大岭山镇	170	康明公寓	东城区
122	拥军路北	大岭山镇	171	塘边头东区	东城区
123	罗田收费站(深圳)	大岭山镇	172	龙华西路	东城区
124	畔山	大岭山镇	173	红棉路东	东城区
125	大沙东阳路	大岭山镇	174	鸿运玻璃厂	东城区
126	五福里花园	道滘镇	175	龙狮路	东城区
127	豪迈路	道滘镇	176	银岭工业区	东城区
128	大备湾村	道滘镇	177	黄旗公园西	东城区
129	明海整染厂	道滘镇	178	上元村路口	东城区
130	永庆村委	道滘镇	179	上三杞旧村	东城区
131	振兴北五路	道滘镇	180	D 五期规划 45	东城区
132	道滘高速出入口	道滘镇	181	泰升工业路	东城区
133	道滘新里城	道滘镇	182	主山三杞	东城区
134	蔡白祁屋洲	道滘镇	183	光大路	东城区
135	昌平商业路	道滘镇	184	宝鼎科技园	东城区
136	道滘政府大楼	道滘镇	185	西湖水塔	东城区
137	道滘文广大楼	道滘镇	186	宝马路	东城区
138	威尼斯阁	东城区	187	星河传说南	东城区
139	梨川中心路	东城区	188	洋杞坑村	东城区
140	黄旗公园正门	东城区	189	黄旗新村	东城区
141	同欢街	东城区	190	兴塘街	东城区
142	余屋勿松十街	东城区	191	景湖春晓	东城区
143	银河百货	东城区	192	联华花园城西	东城区



序号	基站名称	所属镇区	序号	基站名称	所属镇区
193	蛇皮岭	东城区	242	隔坑西环路	横沥镇
194	涡岭中央路	东城区	243	村头桃园路	横沥镇
195	东骏路	东城区	244	六甲村	横沥镇
196	牛山新村南	东城区	245	西环路工业区	横沥镇
197	茶下工业大道	东城区	246	骏马东路东	横沥镇
198	翠峰路南	东城区	247	田饶步长园巷	横沥镇
199	同沙商业街	东城区	248	田坑观音塘	横沥镇
200	综合楼东	东城区	249	横沥搅拌场	横沥镇
201	T海斯坦普	东坑镇	250	西城铁路	横沥镇
202	大圳埔	东坑镇	251	横沥上村	横沥镇
203	兴惠路	东坑镇	252	洪梅体育广场	洪梅镇
204	正坑工业区	东坑镇	253	梅西北路	洪梅镇
205	小塘新围	东坑镇	254	河西桥东	洪梅镇
206	彭屋桥头	东坑镇	255	洪梅文化广场	洪梅镇
207	黄洞村	凤岗镇	256	T洪梅广场	洪梅镇
208	荣隆	凤岗镇	257	理文造纸厂南	洪梅镇
209	油甘埔同兴路	凤岗镇	258	洪梅建设路	洪梅镇
210	油新路	凤岗镇	259	陈屋太平路	厚街镇
211	鹤皂村	凤岗镇	260	下村三巷	厚街镇
212	竹塘创业路	凤岗镇	261	家具大道华源	厚街镇
213	喜悦酒店	凤岗镇	262	珊美河堤路	厚街镇
214	竹尾田抽水站	凤岗镇	263	湖畔湾	厚街镇
215	五联工业一路	凤岗镇	264	沙塘路口	厚街镇
216	嘉辉豪庭	凤岗镇	265	厚街大道南	厚街镇
217	水库一路	凤岗镇	266	南五南溪路	厚街镇
218	大窝碧湖大道	凤岗镇	267	普光电子	厚街镇
219	宏丰楼	凤岗镇	268	沙边路	厚街镇
220	老虎山	凤岗镇	269	喜乐高科技园	厚街镇
221	兴业街	凤岗镇	270	新塘园新路	厚街镇
222	卢村创业路	高埗镇	271	世博园	厚街镇
223	保安围十村	高埗镇	272	上栅新村	厚街镇
224	洗沙四一村	高埗镇	273	涌口厚环路	厚街镇
225	上江城市场	高埗镇	274	陈屋市场	厚街镇
226	洗沙外经工业园	高埗镇	275	沙塘工业区	厚街镇
227	上江城绿化路	高埗镇	276	教育东路	厚街镇
228	洗沙北王路	高埗镇	277	沙塘二村	厚街镇
229	振兴南路	高埗镇	278	下汴富民路	厚街镇
230	振兴东四横路	高埗镇	279	艾慕工业园	厚街镇
231	低涌黄二村	高埗镇	280	赤岭三横北路	厚街镇
232	上江城七村	高埗镇	281	博览大道溪头段	厚街镇
233	高富街	高埗镇	282	君丽花园	厚街镇
234	环城路北	高埗镇	283	中元鞋材厂	厚街镇
235	峰达电子	高埗镇	284	东园街中	厚街镇
236	高埗车站	高埗镇	285	上环丽水路	厚街镇
237	戴屋庄街	莞城区	286	佰川宿舍楼	厚街镇
238	罗沙路东	东城区	287	元洲东一路	厚街镇
239	愉景威尼斯广场	莞城区	288	河田珊瑚路	厚街镇
240	八达横街	莞城区	289	茶园	厚街镇
241	田坑绿茵路	横沥镇	290	岳范山大道	厚街镇

序号	基站名称	所属镇区	序号	基站名称	所属镇区
291	溪头长塘	厚街镇	340	上南路北	虎门镇
292	沙塘村水厂 D	厚街镇	341	北栅医院	虎门镇
293	东莞主城区加站 45D-LH	厚街镇	342	新湾永昌街	虎门镇
294	东莞主城区加站 82D-LH	厚街镇	343	北栅东坊村	虎门镇
295	华庭酒店宿舍	厚街镇	344	百花山隧道	虎门镇
296	上环村	厚街镇	345	白沙四村	虎门镇
297	T 马山庙南	厚街镇	346	金潮宾馆	虎门镇
298	T 白濠向东村	厚街镇	347	龙遂路	虎门镇
299	河田美风鞋厂	厚街镇	348	牛头山隧道	虎门镇
300	双岗中环路	厚街镇	349	龙眼东九路	虎门镇
301	上风林	厚街镇	350	虎门高速出入口	虎门镇
302	塘面工业区	厚街镇	351	下庙村	虎门镇
303	溪南路	厚街镇	352	北栅东坊上沙	虎门镇
304	松山路	厚街镇	353	风柜口路	虎门镇
305	伦品涌南路	厚街镇	354	宜家山庄南	虎门镇
306	赤岭工业路东	厚街镇	355	大溪水库西	虎门镇
307	厚街高速出入口	厚街镇	356	同心林	虎门镇
308	三屯东一路	厚街镇	357	白沙大路中	虎门镇
309	桥头莞太路	厚街镇	358	北栅团结路	虎门镇
310	溪头格田	厚街镇	359	豪门宿舍	虎门镇
311	双岗大道	厚街镇	360	虎门公园后门	虎门镇
312	轻工学校宿舍	厚街镇	361	丰泰裕田入口	虎门镇
313	会展路口	厚街镇	362	东海山庄	虎门镇
314	轻工业学院北	厚街镇	363	花灯盏路口	虎门镇
315	彩云西路	厚街镇	364	广深港新联新安路中心站 3	虎门镇
316	厚街广场	厚街镇	365	广深港新联新安路中心站 4	虎门镇
317	陈屋广场	厚街镇	366	宁馨南路中	虎门镇
318	金山工业区	虎门镇	367	广深港虎门白沙车站	虎门镇
319	树田大地村	虎门镇	368	思贤涌	虎门镇
320	建设路中	虎门镇	369	新洲沿江路	虎门镇
321	虎门公园前门	虎门镇	370	丰泰华园山庄	虎门镇
322	小捷滘捷南路	虎门镇	371	捷东路中	虎门镇
323	鹏龙实业	虎门镇	372	虎门北面	虎门镇
324	金贸新城	虎门镇	373	金色花园	虎门镇
325	路东解放	虎门镇	374	东下四巷	虎门镇
326	麒麟西路	虎门镇	375	恒盈大厦	虎门镇
327	白沙创兴路	虎门镇	376	凤鸣五街	黄江镇
328	富莱酒店中	虎门镇	377	官山围	黄江镇
329	龙眼路	虎门镇	378	金士柏山	黄江镇
330	九门寨新区	虎门镇	379	刁朗工业区	黄江镇
331	南社新二区	虎门镇	380	长龙猪肝山	黄江镇
332	北栅蔬菜市场	虎门镇	381	永顺街	黄江镇
333	威远水厂	虎门镇	382	龙见田公常路	黄江镇
334	南面下围村	虎门镇	383	康湖大道	黄江镇
335	德祥路	虎门镇	384	大冚工业区	黄江镇
336	元头新村	虎门镇	385	旧村公常路	黄江镇
337	北栅中兴路	虎门镇	386	T 土塘光头凹 B	黄江镇
338	南栅健民路	虎门镇	387	北岸环城路	黄江镇
339	博美市场路	虎门镇	388	南山坑佛坳路	黄江镇

序号	基站名称	所属镇区	序号	基站名称	所属镇区
389	田心旧围	黄江镇	438	新沙中粮油	麻涌镇
390	永顺街	黄江镇	439	市心西路	麻涌镇
391	良平路	寮步镇	440	大步麻漳路	麻涌镇
392	岭厦岭横	寮步镇	441	T 大步中心西路 B	麻涌镇
393	文阁兴路	寮步镇	442	创业西路	麻涌镇
394	岭安街	寮步镇	443	新华学院教学楼	麻涌镇
395	寮浮路东	寮步镇	444	东莞创基	麻涌镇
396	石步大坑村	寮步镇	445	体育公园	南城区
397	横江西三巷	寮步镇	446	江南世家	南城区
398	西溪金兴路	寮步镇	447	仁和街隔涌	南城区
399	富兴路	寮步镇	448	下墩村	南城区
400	国际汽车城南	寮步镇	449	东莞迎宾馆	南城区
401	大进工业园	寮步镇	450	金丰路	南城区
402	永恒路	寮步镇	451	东莞宏伟东七路 D-LH	南城区
403	井巷沿新一街	寮步镇	452	雅园环村路	南城区
404	向西同和路北	寮步镇	453	动漫城	南城区
405	塘唇卫生站	寮步镇	454	下手新村	南城区
406	邝江头二街	寮步镇	455	西平水涧头	南城区
407	长坑工业区	寮步镇	456	蛤地新农村	南城区
408	创兴街	寮步镇	457	先锋路	东城区
409	城市学院悦香园	寮步镇	458	鸿福桥	南城区
410	东升路中	寮步镇	459	上坝村	万江区
411	企份路	寮步镇	460	新基梦工厂	南城区
412	鳧山盆龙路	寮步镇	461	宏伟二路	南城区
413	良边上围	寮步镇	462	产业中心园	南城区
414	香市动物园东	寮步镇	463	宏图工业区	南城区
415	兴园路东	寮步镇	464	南城石竹路	南城区
416	元岗一巷	寮步镇	465	T 坝新路 B	万江区
417	鳧山祥兴街	寮步镇	466	永利达科技园	南城区
418	鸿图广场	寮步镇	467	振兴工业园	南城区
419	富东三街	寮步镇	468	宏图路	南城区
420	富源路	寮步镇	469	凯旋国际	南城区
421	向南村	寮步镇	470	石竹花园	南城区
422	伟玲机械	寮步镇	471	牛牯岭	南城区
423	竹园草塘街	寮步镇	472	奥博科技园	南城区
424	石河路	寮步镇	473	朗晴居	南城区
425	寮浮路	寮步镇	474	莞太新基路	南城区
426	金松路	寮步镇	475	香榭里	南城区
427	东方商业城	寮步镇	476	西平新中路	南城区
428	东莞篮球馆北	寮步镇	477	西平新二路	南城区
429	西溪大街	寮步镇	478	宏桥酒店	南城区
430	石龙坑香市路	寮步镇	479	白马莞太路	南城区
431	黄沙河北	寮步镇	480	石竹科技路	南城区
432	亨达大道	常平镇	481	会议大厦	南城区
433	鼎峰品筑	寮步镇	482	虎英公园南	东城区
434	美景街	寮步镇	483	上洞下围村	企石镇
435	西溪寮东路	寮步镇	484	铁炉坑振华路	企石镇
436	麻涌公安局	麻涌镇	485	企石宝石路	企石镇
437	国丰粮油	麻涌镇	486	新强路	企石镇

序号	基站名称	所属镇区	序号	基站名称	所属镇区
487	T 新塘新围村	企石镇	536	横窖兴横路	石碣镇
488	炮台岭	企石镇	537	官厅环湖路	石龙镇
489	东平大桥	企石镇	538	石湾大桥	石龙镇
490	旧围村	企石镇	539	悦诚酒店北	石龙镇
491	飞鹅路	企石镇	540	正龙豪园	石龙镇
492	长和二街	企石镇	541	陈屋大街	石龙镇
493	东兴工业园	企石镇	542	济斋祖	石龙镇
494	博兴工业区	企石镇	543	福隆路口	石排镇
495	大力峯岭	企石镇	544	T 田心村	石排镇
496	企桥路	企石镇	545	燕窝工业区	石排镇
497	企石政府	企石镇	546	石洲大道	石排镇
498	上洞	企石镇	547	塘面公寓	石排镇
499	工商北路	企石镇	548	埔心中心路	石排镇
500	慧景针织厂	桥头镇	549	石排客运站	石排镇
501	岭头社区	桥头镇	550	埔心石排大道	石排镇
502	杨公朗新村	桥头镇	551	曾屋	石排镇
503	居民村	桥头镇	552	福隆市场	石排镇
504	文明路东	桥头镇	553	下沙水闸	石排镇
505	下围新村	桥头镇	554	龙腾路	石排镇
506	银利高尔夫球场	清溪镇	555	古村路	石排镇
507	康怡路	清溪镇	556	旧围南	石排镇
508	立业路	清溪镇	557	横山石排大道	石排镇
509	角岭街口	清溪镇	558	生态园大道	石排镇
510	葵湖村	清溪镇	559	瑞和路	石排镇
511	重河厦塘村	清溪镇	560	李横路	石排镇
512	石田路	清溪镇	561	石贝	石排镇
513	土桥市场	清溪镇	562	理工学院东	松山湖
514	天生湖工业区	清溪镇	563	动旗岗	松山湖
515	河柏桥育才路	清溪镇	564	环湖路西北	松山湖
516	金星工业区	清溪镇	565	大学路东	松山湖
517	白榄树	清溪镇	566	环湖路桥	松山湖
518	裕隆村	清溪镇	567	台中路口	松山湖
519	利澳花园	沙田镇	568	红树路段	松山湖
520	立沙岛互通	沙田镇	569	理工学院北门	松山湖区
521	杨公桥	沙田镇	570	台中路	松山湖区
522	大泥村	沙田镇	571	大学路北	松山湖区
523	潮诺工业园	沙田镇	572	黄金湖一路	松山湖区
524	中心区西	沙田镇	573	状元笔公园	松山湖区
525	盈福莱酒店	沙田镇	574	新兴园	松山湖区
526	福隆工业区	沙田镇	575	广医校区北(通信车)	松山湖区
527	沙田广场	沙田镇	576	新城大道东(通信车)	松山湖区
528	刘沙路	沙田镇	577	兴园路(通信车)	松山湖区
529	东江高速	石碣镇	578	桃园公园后门	松山湖区
530	大洲丰顺路	石碣镇	579	睡莲池	松山湖区
531	荣华路	石碣镇	580	广医校区北(通信车)	松山湖区
532	横滘村兴龙路	石碣镇	581	兴园路(通信车)	松山湖区
533	上一村市场	石碣镇	582	环湖路口	松山湖区
534	沙王路	石碣镇	583	基隆路	松山湖区
535	东江大桥	石碣镇	584	环湖路南	松山湖区

序号	基站名称	所属镇区	序号	基站名称	所属镇区
585	松湖花园西	松山湖区	634	小亨建设路口	万江区
586	金多港	松山湖区	635	新村陈屋围	万江区
587	新城路尾	松山湖区	636	严屋创业路	万江区
588	台湾科技北	松山湖区	637	大汾六荫园	万江区
589	广医校区北	松山湖区	638	仕林街	万江区
590	石大路东	松山湖区	639	牌楼基工业区	万江区
591	沁园路东	松山湖区	640	石美环城街	万江区
592	兴园路	松山湖区	641	百利建材城	万江区
593	月荷居东	松山湖区	642	江南世家北	南城区
594	南区工业北	松山湖区	643	谷溪街	万江区
595	新城大道东	松山湖区	644	流涌尾工业区	万江区
596	南方工厂西	松山湖区	645	赵屋南路	万江区
597	移动枢纽楼	松山湖区	646	银龙路	万江区
598	环湖路北	松山湖区	647	新村赖屋	万江区
599	塘厦大道北	塘厦	648	望英路南	望牛墩镇
600	林村东深二路	塘厦镇	649	函谷一横路	望牛墩镇
601	林村西荣路	塘厦镇	650	汇源路	望牛墩镇
602	清湖路东	塘厦镇	651	寮厦大桥	望牛墩镇
603	石鼓银牛路	塘厦镇	652	五涌村	望牛墩镇
604	五环路运河路口	万江区	653	T望联上九坊	望牛墩镇
605	平山先锋路	塘厦镇	654	辉城电子	望牛墩镇
606	蛟乙塘大岭街	塘厦镇	655	杜屋高速	望牛墩镇
607	罗山路	塘厦镇	656	望牛墩高速出入口	望牛墩镇
608	莆心湖加油站	塘厦镇	657	望牛墩金牛路	望牛墩镇
609	科苑一路	塘厦镇	658	花园工业区	谢岗镇
610	金威格工业园	塘厦镇	659	谢岗广场	谢岗镇
611	森林公园路	塘厦镇	660	新城一路	谢岗镇
612	高丽村	塘厦镇	661	银湖工业区西	谢岗镇
613	T鹤湖围B	塘厦镇	662	曹乐村北	谢岗镇
614	蛟坪大道西	塘厦镇	663	黎村东轻轨	谢岗镇
615	林村里牙塘	塘厦镇	664	大龙新村	谢岗镇
616	大坪理士	塘厦镇	665	大厚铁路	谢岗镇
617	石头岭路	塘厦镇	666	大厚工业区	谢岗镇
618	下低布	塘厦镇	667	石壁路	樟木头镇
619	帮凹工业区	万江区	668	坭坡村轻轨	樟木头镇
620	莫屋莞穗路	万江区	669	滨河公园	樟木头镇
621	胜和路	万江区	670	天一城商城	樟木头镇
622	T下坝二坊B	万江区	671	樟木头滨河路	樟木头镇
623	莲子坊	万江区	672	西城路北	樟木头镇
624	流涌尾管理区	万江区	673	柏兴路	樟木头镇
625	水蛇涌明月居	万江区	674	中惠香樟	樟木头镇
626	沿江西二横	万江区	675	和兴路	樟木头镇
627	官桥滘村	万江区	676	长安广场春晖园	长安镇
628	万江吉祥路	万江区	677	沙边正路六街	长安镇
629	谷涌沿河路	万江区	678	上角振兴路	长安镇
630	横滘新坊	万江区	679	江贝同兴	长安镇
631	石美上逢庙	万江区	680	石闸路	长安镇
632	磨间商业街	万江区	681	中山北路中	长安镇
633	民营路	万江区	682	沙边禾凤岗	长安镇

序号	基站名称	所属镇区	序号	基站名称	所属镇区
683	锦昌路	长安镇	707	德政东路	长安镇
684	厦边江边	长安镇	708	上角连心路	长安镇
685	步步高路	长安镇	709	铜锣围路	长安镇
686	福海路口西	长安镇	710	银城路南	长安镇
687	锦江路	长安镇	711	尚新路	长安镇
688	景福路	长安镇	712	厦岗福荫路	长安镇
689	角振街	长安镇	713	晋源祥	长安镇
690	点石厂	长安镇	714	宵边商贸城	长安镇
691	陆丰西街	长安镇	715	麦园北路	长安镇
692	红山二街	长安镇	716	潢涌村路口	中堂镇
693	上沙新华路	长安镇	717	三涌路口	中堂镇
694	新源巷	长安镇	718	潢涌第三工业区	中堂镇
695	上沙福海路	长安镇	719	南潢路	中堂镇
696	厦边上郎路	长安镇	720	潢涌医院	中堂镇
697	雅园门诊部	长安镇	721	北王吴家涌	中堂镇
698	沙头大井北路	长安镇	722	马沥盛业路	中堂镇
699	厦岗第一工业区	长安镇	723	凯景宿舍楼	中堂镇
700	民兴路南	长安镇	724	陈屋东兴路	中堂镇
701	蔡屋振荣路	长安镇	725	品上品家具	中堂镇
702	厦边大板地	长安镇	726	蕉利市场	中堂镇
703	银沙路	长安镇	727	袁鹤路	中堂镇
704	厦岗联合路	长安镇	728	中堂管理区	中堂镇
705	莲花山水库	长安镇	729	鹤田辉鸿大厦	中堂镇
706	锦厦环村东路	长安镇	730	东兴铝材厂	中堂镇
707	德政东路	长安镇	731	潢涌江畔	中堂镇

### 3、惠州中国移动 3G（TD-SCDMA）网络七期广东扩容工程基站申报表

序号	基站名称	所属区县	序号	基站名称	所属区县
1	大岚 T	惠城	48	江南小隐山庄 T	惠城
2	红花湖 T	惠城	49	桥东新世界 T	惠城
3	红花湖景区 T	惠城	50	河南岸高布村 T	惠城
4	马安福利院 T	惠城	51	三栋科创中心 T	惠城
5	三栋戒毒所 T	惠城	52	小金大一组 T	惠城
6	马安新楼村 T	惠城	53	小金旭辉塑料厂 T	惠城
7	马安新民三路 T	惠城	54	水口璇瑰科技 T	惠城
8	马安新鹏路 T	惠城	55	水口科技西二路 T	惠城
9	江北房产局 T	惠城	56	水口马寮村 T	惠城
10	江北 123 酒店 T	惠城	57	水口横沙变电站 T	惠城
11	矮陂刘屋村 T	惠城	58	水口可立克 T	惠城
12	矮陂谭公庙 T	惠城	59	中心网球场 T	惠城
13	麦地三环公寓酒店 T	惠城	60	马安黄严 T	惠城
14	银岭 T	惠城	61	江北过沥市场 T	惠城
15	马安木棉村 T	惠城	62	沥林布心村 T	仲恺
16	龙丰下梅湖南 T	惠城	63	沥林黄村 T	仲恺
17	横沥南门村 T	惠城	64	陈江体育馆广场 T	仲恺
18	马安上寮村 T	惠城	65	潼湖红岗村 T	仲恺
19	河南岸演达立交 T	惠城	66	多媒体 T	仲恺
20	仍图埔头村 T	惠城	67	陈江水背村 T	仲恺
21	练屋 T	惠城	68	社溪 T	仲恺
22	芦岚 T	惠城	69	石圳 T	仲恺
23	三栋石盘头 T	惠城	70	陈江国土局 T	仲恺
24	三栋坦陂围村 T	惠城	71	君子营 T	仲恺
25	上青 T	惠城	72	陈江民乐福 T	仲恺
26	横沥小岚村 T	惠城	73	陈江迎富美酒店 T	仲恺
27	横沥石笋村 T	惠城	74	惠环 TCL 王牌 T	仲恺
28	南旋工业区 T	惠城	75	陈江嘉安大厦 T	仲恺
29	水口公园 T	惠城	76	惠环三坳岭村 T	仲恺
30	水口张村 T	惠城	77	惠环科锐照明 T	仲恺
31	下围 T	惠城	78	三乡中学 T	博罗
32	水口蓬陵村 T	惠城	79	观音阁桂岭村 T	博罗
33	汝湖白鹭湖二期 T	惠城	80	石湾源头村 T	博罗
34	汝湖水上市村 T	惠城	81	泰美良田 T	博罗
35	汝湖白鹭湖果岭 T	惠城	82	石滩 T	博罗
36	水口潭头村 T	惠城	83	杨村耀潭村 T	博罗
37	东亚村 T	惠城	84	丁塘 T	博罗
38	仍图新 T	惠城	85	杨侨石寨村 T	博罗
39	水口佳景印刷 T	惠城	86	龙华宁和村 T	博罗
40	新屋 T	惠城	87	罗阳水吉口村 T	博罗
41	大和 T	惠城	88	赤岭下 T	博罗
42	龙丰中心医院 T	惠城	89	泰美服务区 T	博罗
43	龙丰行政中心 T	惠城	90	柏塘天堂山 T	博罗
44	三栋卫校宿舍 T	惠城	91	南门岭 T	博罗
45	三栋普利司通 T	惠城	92	罗阳东山公园 T	博罗
46	马安新乐五巷 T	惠城	93	麻陂石场 T	博罗
47	河南岸九惠药业 T	惠城	94	龙溪黄屋村 T	博罗

序号	基站名称	所属区县	序号	基站名称	所属区县
95	大坑分场 T	博罗	143	罗阳城市绿洲 T	博罗
96	响水星星村 T	博罗	144	罗阳岭下村 T	博罗
97	和睦 T	博罗	145	东坑 T	博罗
98	深湖 T	博罗	146	长宁收费站 T	博罗
99	砂岭 T	博罗	147	鸡公坑 T	博罗
100	罗阳莲湖村 T	博罗	148	冷水坑 T	博罗
101	响水漂流 T	博罗	149	杨村李村 T	博罗
102	石湾茹屋村 T	博罗	150	杨村容屋村 T	博罗
103	石坝分场 T	博罗	151	梅花小学 T	博罗
104	湖镇老田寮 T	博罗	152	杨村陈村 T	博罗
105	罗浮山林场 T	博罗	153	大岭下 T	博罗
106	湖镇陈村 T	博罗	154	秀埔 T	博罗
107	三径 T	博罗	155	公庄桔子办 T	博罗
108	新田 T	博罗	156	银岗 T	博罗
109	杨村收费站 T	博罗	157	白莲湖 T	博罗
110	横岭 T	博罗	158	大江村 T	博罗
111	石下屯 T	博罗	159	太和墟 T	博罗
112	福田马田村 T	博罗	160	博蓝田 T	博罗
113	仕塘 T	博罗	161	园洲顺利景 T	博罗
114	雷公滩 T	博罗	162	龙华柳村 T	博罗
115	泰美夏青村 T	博罗	163	湖镇显岗村 T	博罗
116	嘉宝田酒店 T	博罗	164	龙溪秋叶原宿舍 T	博罗
117	观音阁柏湖 T	博罗	165	罗阳中园一路 T	博罗
118	埔头村 T	博罗	166	罗阳榕城华庭 T	博罗
119	风门 T	博罗	167	罗阳云步新村 T	博罗
120	杨侨塔东办 T	博罗	168	龙溪龙桥大道 T	博罗
121	十字路 T	博罗	169	罗浮山保护区 T	博罗
122	柏塘邹岗村 T	博罗	170	泰美象头山 T	博罗
123	横河上河 T	博罗	171	罗阳大桥北路 T	博罗
124	坪山 T	博罗	172	福田图书馆 T	博罗
125	湖镇黄塘村 T	博罗	173	石湾黄西工业园 T	博罗
126	新作塘 T	博罗	174	塘布 T	大亚湾
127	合湖村 T	博罗	175	澳头渡头村 T	大亚湾
128	石坝官村 T	博罗	176	大涌 T	大亚湾
129	显村 T	博罗	177	新斜 T	大亚湾
130	土瓜墟 T	博罗	178	晓联 T	大亚湾
131	石坝杨村仔 T	博罗	179	惠澳 T	大亚湾
132	塔下 T	博罗	180	霞涌义联村 T	大亚湾
133	罗阳梅林村 T	博罗	181	霞涌金竹园 T	大亚湾
134	黄竹 T	博罗	182	石井澳 T	大亚湾
135	新角 T	博罗	183	澳头水厂 T	大亚湾
136	黄西 T	博罗	184	西区翡翠山城 T	大亚湾
137	杨村松子园 T	博罗	185	西区德洲城 T	大亚湾
138	泰美车村 T	博罗	186	西区沿河路 T	大亚湾
139	博新塘 T	博罗	187	大岭茗教村 T	惠东
140	杨村阵塘村 T	博罗	188	陈塘收费站 T	惠东
141	湖镇马头寨 T	博罗	189	惠东好招楼 T	惠东
142	龙溪六合村 T	博罗	190	蒲田村 T	惠东



序号	基站名称	所属区县	序号	基站名称	所属区县
191	吉隆坑尾村 T	惠东	239	吉隆吉圣东路 T	惠东
192	漠岭 T	惠东	240	大岭华源轩 T	惠东
193	平山青龙潭 T	惠东	241	新墟佛祖坳 T	惠阳
194	白花联丰村 T	惠东	242	镇隆草布尾村 T	惠阳
195	西冲 T	惠东	243	塘角小学 T	惠阳
196	白云 T	惠东	244	良井收费站 T	惠阳
197	平山六德村 T	惠东	245	惠潭湖工业区 T	惠阳
198	梁化屯村 T	惠东	246	惠阳看守所 T	惠阳
199	蒲田 T	惠东	247	黄洞村委 T	惠阳
200	稔山尧典村 T	惠东	248	新墟南坑村 T	惠阳
201	新联 T	惠东	249	教师村 T	惠阳
202	梁化马安岭村 T	惠东	250	稻园 T	惠阳
203	吉隆大华村 T	惠东	251	方屋 T	惠阳
204	白花黄塘 T	惠东	252	沙田老屋村 T	惠阳
205	大岭清河村 T	惠东	253	镇隆曾屋村 T	惠阳
206	赤沙 T	惠东	254	新桥 T	惠阳
207	惠东七星墩 T	惠东	255	淡水响潭村 T	惠阳
208	大澳 T	惠东	256	黄洞 T	惠阳
209	白花管理所 T	惠东	257	永湖彩二村 T	惠阳
210	白花长联 T	惠东	258	沙田肖屋村 T	惠阳
211	大岭永记园 T	惠东	259	良井高速口 T	惠阳
212	增光新光村 T	惠东	260	虎爪 T	惠阳
213	增光工业区 T	惠东	261	良井大中厂 T	惠阳
214	多祝靖安 T	惠东	262	永湖凤咀村 T	惠阳
215	多祝塘田村 T	惠东	263	沙田米塘村 T	惠阳
216	碧山 T	惠东	264	永湖南坑村 T	惠阳
217	稔山范和路口 T	惠东	265	淡水星河丹堤会所 T	惠阳
218	巽寮美女照镜 T	惠东	266	淡水洋纳村 T	惠阳
219	稔山莲蓬 T	惠东	267	淡水家乐福 T	惠阳
220	稔山汉塘村 T	惠东	268	秋长泰和村 T	惠阳
221	榄冲 T	惠东	269	新墟约场中学 T	惠阳
222	寨头坳 T	惠东	270	四海花园 T	惠阳
223	梁化四眉山 T	惠东	271	惠潭湖 T	惠阳
224	黄坑水库 T	惠东	272	黄河 T	龙门
225	坝仔 T	惠东	273	长岭 T	龙门
226	吉隆云转岭村 T	惠东	274	利合 T	龙门
227	白花窑下街村 T	惠东	275	平陵白石村 T	龙门
228	桥下 T	惠东	276	沙径下湖村 T	龙门
229	黎光 T	惠东	277	田美 T	龙门
230	凌坑 T	惠东	278	马星 T	龙门
231	港口蔡家村 T	惠东	279	叶屋 T	龙门
232	港口第二小学 T	惠东	280	平陵山下村 T	龙门
233	平山众鑫宾馆 T	惠东	281	黄沙 T	龙门
234	平山第二中学 T	惠东	282	合口 T	龙门
235	白花新平大道 T	惠东	283	龙华风门坳 T	龙门
236	稔山茶街 T	惠东	284	禾洞 T	龙门
237	白花英伦印象 T	惠东	285	龙华水口村 T	龙门
238	大岭前进街 T	惠东	286	地派白泥坑 T	龙门

序号	基站名称	所属区县	序号	基站名称	所属区县
287	云天海 T	龙门	S222	铁塔	郊区
288	永汉蕉坑村 T	龙门	S22	铁塔	郊区
289	龙华凹背村 T	龙门	S222	铁塔	郊区
290	罗坑 T	龙门	S222	铁塔	郊区
291	永汉合口水库 T	龙门	S222	铁塔	交通干线
292	南昆山十字水 T	龙门	S222	支撑杆	郊区
293	永汉花竹村 T	龙门	S222	铁塔	郊区
294	仙女峰 T	龙门	S22	铁塔	郊区
295	路背 T	龙门	S222	铁塔	关注区
296	花竹 T	龙门	S222	铁塔	郊区
297	龙潭思一村 T	龙门	S222	铁塔	郊区
298	左潭禾仓村 T	龙门	S222	铁塔	交通干线
299	王宾 T	龙门	S222	铁塔	郊区
300	龙城长演村 T	龙门	S222	铁塔	郊区
301	下川 T	龙门	S222	铁塔	郊区
302	龙城旧梁村 T	龙门	S222	铁塔	郊区
303	龙城城西村 T	龙门	S222	铁塔	郊区
304	龙华水坑村 T	龙门	S222	铁塔	郊区
305	钟山下 T	龙门	S222	铁塔	郊区
306	格浪 T	龙门	S222	铁塔	郊区
307	龙田李洞村 T	龙门	S222	铁塔	郊区
308	高湖 T	龙门	S222	铁塔	郊区
309	倒流 T	龙门	S22	铁塔	郊区
310	沙迳大塘村 T	龙门	S222	铁塔	交通干线
311	西溪 T	龙门	S222	铁塔	郊区
312	陈洞 T	龙门	S222	铁塔	郊区
313	樟潭 T	龙门	S22	铁塔	交通干线
314	龙潭新光村 T	龙门	S222	铁塔	郊区
315	大陂 T	龙门	S222	铁塔	交通干线
316	天堂山新 T	龙门	S22	抱杆	关注区
317	瓦凹 T	龙门	S22	铁塔	郊区
318	麻榨河东村 T	龙门	S222	铁塔	郊区
319	密溪 T	龙门	S222	铁塔	郊区
320	麻榨埔顶村 T	龙门	S222	铁塔	郊区
321	蓝田下林村 T	龙门	S22	铁塔	郊区
322	黄珠洞 T	龙门	S222	铁塔	郊区
323	麻榨约坑村 T	龙门	S222	铁塔	郊区
324	地派英洞 T	龙门	S222	铁塔	郊区
325	七星墩 T	龙门	S222	铁塔	郊区
326	一线天 T	龙门	S22	铁塔	郊区
327	合子 T	龙门	S222	铁塔	郊区
328	廖村 T	龙门	S222	铁塔	郊区
329	麦屋 T	龙门	S22	铁塔	关注区
330	坑口 T	龙门	S222	铁塔	关注区

序号	基站名称	所属区县	序号	基站名称	所属区县
331	割布 T	龙门	334	龙城国税局 T	龙门
332	猎场 T	龙门	335	永汉电信大楼 T	龙门
333	王坪黄溪村 T	龙门	336	龙城香滨东路 T	龙门

#### 4、河源中国移动 3G (TD-SCDMA) 网络七期广东扩容工程基站申报表

序号	基站名称	所属镇区	序号	基站名称	所属镇区
1	蓝口下马塘 T	东源县	48	柳城 T	东源县
2	蓝口铁路 T	东源县	49	柳城镇府 T	东源县
3	蓝口老埔场 T	东源县	50	骆湖 T	东源县
4	上莞常美 T	东源县	51	骆湖酒店 T	东源县
5	灯塔承前 T	东源县	52	仙塘泥坑 T	东源县
6	灯塔电信大楼 DXT	东源县	53	上莞街镇 T	东源县
7	灯塔高速路口 T	东源县	54	双江 T	东源县
8	灯塔高车 T	东源县	55	锡场镇 T	东源县
9	黄田高速路口 T	东源县	56	锡场中心小学 T	东源县
10	桂山 T	东源县	57	县城农林街 T	东源县
11	曾田上坑 T	东源县	58	新港青菜坑 T	东源县
12	黄竹沥 T	东源县	59	新回龙镇 T	东源县
13	船塘中学 T	东源县	60	徐洞中心市场 T	东源县
14	热水东江源 T	东源县	61	叶潭 T	东源县
15	黄沙 T	东源县	62	叶潭街镇 T	东源县
16	涧头新中 T	东源县	63	义合 T	东源县
17	上莞水泥厂 T	东源县	64	樟溪 T	东源县
18	新港双田 T	东源县	65	樟溪街镇 T	东源县
19	船塘铁坑 T	东源县	66	黄村 DXT	东源县
20	骆湖红花 T	东源县	67	义合下屯 T	东源县
21	柳城赤岗 T	东源县	68	上莞百坝 T	东源县
22	黄村漆树 T	东源县	69	船塘鞞寮 T	东源县
23	船塘主固 T	东源县	70	黄龙岩 T	东源县
24	顺天大坪 T	东源县	71	黄村祝岗 T	东源县
25	汇先丰 T	东源县	72	蓝口车头山 T	东源县
26	船塘流石 T	东源县	73	灯塔下围 T	东源县
27	黄田清溪 T	东源县	74	灯塔黄埔地 T	东源县
28	涧头乐坪 T	东源县	75	东源密州 T	东源县
29	曾田蒲田 T	东源县	76	顺天横塘 T	东源县
30	顺天金史 T	东源县	77	义合桂花 T	东源县
31	金宇金属 T	东源县	78	灯塔新光 T	东源县
32	黄田火车站 T	东源县	79	义合红旗营 T	东源县
33	蓝口大围 T	东源县	80	黄田温泉 T	东源县
34	万绿谷 T	东源县	81	康禾田心 T	东源县
35	半江镇 T	东源县	82	新回龙东星 T	东源县
36	船塘老围路 T	东源县	83	林寨石岗 T	和平县
37	灯塔镇南 T	东源县	84	公白东联 T	和平县
38	东江中学 T	东源县	85	粮溪铁路 T	和平县
39	东源高级中学 T	东源县	86	上陵翠山高速 T	和平县
40	高山寨 T	东源县	87	林寨火车站二 T	和平县
41	黄田 T	东源县	88	林寨乌石下 T	和平县
42	黄田良村 T	东源县	89	上陵岑江 T	和平县
43	康禾 T	东源县	90	礼士梅坝 T	和平县
44	蓝口东江桥头 T	东源县	91	粮溪梅径 T	和平县
45	蓝口二 T	东源县	92	朗伦铁路 T	和平县
46	蓝口中山路 T	东源县	93	彭寨长沙 T	和平县
47	力升树灯厂 T	东源县	94	大坝鹅塘 T	和平县

序号	基站名称	所属镇区	序号	基站名称	所属镇区
95	彭寨水口 T	和平县	143	彭寨聚史 T	和平县
96	石榴花铁路 T	和平县	144	东水中学 T	和平县
97	上陵翠山 T	和平县	145	彭寨土厘 T	和平县
98	热水南湖 T	和平县	146	东水甘蕉 T	和平县
99	东水中学 DXT	和平县	147	东水双洞 T	和平县
100	大坝石谷 T	和平县	148	油溪大东村 T	连平县
101	阳明雅水水厂 T	和平县	149	石龙上田心 T	连平县
102	大坝半坑 T	和平县	150	元善新龙 T	连平县
103	大坝超田 T	和平县	151	三角莲塘 T	连平县
104	上陵江口 T	和平县	152	溪山东水 T	连平县
105	上陵寨西 T	和平县	153	隆街贵岭 T	连平县
106	下陵铁路 T	和平县	154	大湖九里鱼 T	连平县
107	合水鲁岭 T	和平县	155	绣缎柠檬基地 T	连平县
108	合水眼坑 T	和平县	156	绣缎红星村 T	连平县
109	合水金湖度假村 T	和平县	157	绣缎坳头 T	连平县
110	林寨火车站 T	和平县	158	忠信雁桥中学 T	连平县
111	燕山铁路 T	和平县	159	九连 T	连平县
112	东水董元 T	和平县	160	溪山马洞 T	连平县
113	彭寨寨下 T	和平县	161	隆街古石 T	连平县
114	颐和温泉 T	和平县	162	石塘水 T	连平县
115	山下铁路 T	和平县	163	陂头资溪 T	连平县
116	东水新坪 T	和平县	164	大顶矿 T	连平县
117	合水兴径 T	和平县	165	连平陂头 DXT	连平县
118	大坝金星 T	和平县	166	密溪 T	连平县
119	公白新坡 T	和平县	167	江面 T	连平县
120	贝墩 T	和平县	168	陂头金钟村 T	连平县
121	长塘 T	和平县	169	上坪中村 T	连平县
122	大坝街镇 T	和平县	170	上坪石陂 T	连平县
123	公白 T	和平县	171	下坪 T	连平县
124	古寨 T	和平县	172	隆街东坑 T	连平县
125	合水 T	和平县	173	陂头官岭 T	连平县
126	合水邮政 T	和平县	174	上坪下楼村 T	连平县
127	和平城东村委会 T	和平县	175	麻陂 T	连平县
128	和平邮政局 T	和平县	176	隆街传输机房 T	连平县
129	和平工业园 2T	和平县	177	大湖活水 T	连平县
130	和平华侨大厦 T	和平县	178	三角石源 T	连平县
131	和平全友 T	和平县	179	陂头 T	连平县
132	和平消防局 T	和平县	180	高莞 T	连平县
133	建设二路 T	和平县	181	环城北 T	连平县
134	礼士 T	和平县	182	连平上坪 T	连平县
135	利源 T	和平县	183	连平元善长坑口 T	连平县
136	粮溪 T	和平县	184	隆街华隆市场 T	连平县
137	彭寨街镇 T	和平县	185	隆街镇南 T	连平县
138	青少年宫 T	和平县	186	内莞 T	连平县
139	青州 T	和平县	187	三角 T	连平县
140	热水路口 T	和平县	188	上坪十二排 T	连平县
141	狮角头 T	和平县	189	上坪中学 T	连平县
142	下车 T	和平县	190	上堂桥头 T	连平县

序号	基站名称	所属镇区	序号	基站名称	所属镇区
191	田源 T	连平县	239	四都福光 T	龙川县
192	溪山 T	连平县	240	鹤市社坑 T	龙川县
193	绣缎 T	连平县	241	黎咀满东 T	龙川县
194	油溪 T	连平县	242	龙母永光 T	龙川县
195	忠信滨河路 T	连平县	243	铁场铁路 T	龙川县
196	忠信工业园 T	连平县	244	佗城亨渡 T	龙川县
197	忠信广场 T	连平县	245	龙母成邦 T	龙川县
198	忠信径口小学 T	连平县	246	龙母洋田 T	龙川县
199	忠信老街 T	连平县	247	贝岭宫下 T	龙川县
200	忠信栗园路 T	连平县	248	黄布松洋 T	龙川县
201	忠信三圳围 T	连平县	249	鹤市金安中学 T	龙川县
202	忠信市场 T	连平县	250	通衢桐木 T	龙川县
203	大湖盘石 T	连平县	251	紫市塘角 T	龙川县
204	石龙 T	连平县	252	铁场东湖 T	龙川县
205	隆街百叟 T	连平县	253	牛屎坳 T	龙川县
206	忠信塔岭 T	连平县	254	谷前 T	龙川县
207	油溪石背 T	连平县	255	登云天云 T	龙川县
208	大湖罗经 T	连平县	256	龙川下泡水 T	龙川县
209	忠信嘉州宾馆 T	连平县	257	龙母张堂 T	龙川县
210	河头电站 T	连平县	258	义都星光 T	龙川县
211	连平黄牛石 T	连平县	259	石坑 T	龙川县
212	大埠 T	连平县	260	上坪青化 T	龙川县
213	连平水关口 T	连平县	261	佗城枫深 T	龙川县
214	龙母大塘 T	龙川县	262	佗城佳派 T	龙川县
215	龙母珠塘 T	龙川县	263	新田大岭 T	龙川县
216	贝岭上盘雁群 T	龙川县	264	赤光再乐 T	龙川县
217	赤光谭芬 T	龙川县	265	附城江边 T	龙川县
218	车田桥头 T	龙川县	266	赤光石圳 T	龙川县
219	郑马 T	龙川县	267	佗城东瑶 T	龙川县
220	义都新潭 T	龙川县	268	铁场中径 T	龙川县
221	紫市七目嶂 T	龙川县	269	车田麻地坳 T	龙川县
222	老隆客运站 T	龙川县	270	登云南水 T	龙川县
223	老隆联亨水口 T	龙川县	271	铁场秀联 T	龙川县
224	下泡水 2 路 T	龙川县	272	铁场黄洞 T	龙川县
225	新东方宾馆 T	龙川县	273	铁场鲁占 T	龙川县
226	新广华酒店 T	龙川县	274	车田郭岭 T	龙川县
227	麻布岗老街 T	龙川县	275	石坑洋贝 T	龙川县
228	田心长坑 T	龙川县	276	贝岭 T	龙川县
229	黄布支局 DXT	龙川县	277	赤光 T	龙川县
230	水坑路 T	龙川县	278	登峰路 T	龙川县
231	佗城灵江 T	龙川县	279	丰稔 T	龙川县
232	紫市仁里 T	龙川县	280	枫树坝 T	龙川县
233	紫市新南 T	龙川县	281	卫校 T	龙川县
234	麻布岗深坳 T	龙川县	282	鹤市 T	龙川县
235	车田大同 T	龙川县	283	黄布 T	龙川县
236	细坳半径 T	龙川县	284	黄石 T	龙川县
237	回龙万塘 T	龙川县	285	回龙 T	龙川县
238	附城月乐堂 T	龙川县	286	火车站前路 T	龙川县

序号	基站名称	所属镇区	序号	基站名称	所属镇区
287	黎咀 T	龙川县	335	比华利山庄 T	源城区
288	龙川大地路 T	龙川县	336	长堤丽江城 T	源城区
289	龙川粮仓 T	龙川县	337	长坑工业园 T	源城区
290	龙川实验学校 T	龙川县	338	车辆购置税 T	源城区
291	龙川田心 T	龙川县	339	创业二路 T	源城区
292	龙川西 T	龙川县	340	地震台 T	源城区
293	龙川沿江路 T	龙川县	341	东华市场 T	源城区
294	马喉莲 T	龙川县	342	东江首府会所 T	源城区
295	上坪 T	龙川县	343	东埔渡头村 T	源城区
296	上坪街道 T	龙川县	344	墩头 TDX	源城区
297	四都 T	龙川县	345	墩头大门口 T	源城区
298	铁场 T	龙川县	346	翡翠制衣 T	源城区
299	通衢 T	龙川县	347	丰源开发区 T	源城区
300	佗城惠和饭店 T	龙川县	348	福新酒店 T	源城区
301	佗城街道 T	龙川县	349	福照制衣 T	源城区
302	细坳 T	龙川县	350	富景小区 T	源城区
303	新田 T	龙川县	351	高埔岗顶 T	源城区
304	岩镇 T	龙川县	352	高埔岗商业街 T	源城区
305	义都 T	龙川县	353	大道岩前路段 T	源城区
306	紫市 T	龙川县	354	广场 T	源城区
307	佗城大江 T	龙川县	355	人民路口 T	源城区
308	黄布新布 T	龙川县	356	红星东路 T	源城区
309	鹤市罗乐 T	龙川县	357	华达街东 T	源城区
310	佗城塔西 T	龙川县	358	新浩酒楼 T	源城区
311	大牛牯 T	龙川县	359	华云大酒店 T	源城区
312	火车编组站 T	龙川县	360	黄子洞学校 T	源城区
313	红星林场 T	龙川县	361	康城水郡二 T	源城区
314	下泡水二路 T	龙川县	362	科技大道 T	源城区
315	黄布街道 DXT	龙川县	363	理工学校二 T	源城区
316	黎咀虎口 T	龙川县	364	临江监狱 T	源城区
317	田心东江 T	龙川县	365	绿湖春 T	源城区
318	高岭安置区 T	源城区	366	马乐塘 T	源城区
319	御府中央 T	源城区	367	明煌电力 T	源城区
320	民兴楼 T	源城区	368	明源小区 T	源城区
321	榄坝园艺场 T	源城区	369	明珠华庭旁 T	源城区
322	龙尾坝 2T	源城区	370	埔前坪围 T	源城区
323	庄田大坑口 T	源城区	371	群丰小区 T	源城区
324	友谊宾馆 T	源城区	372	胜利村下窝 T	源城区
325	桂山逻坑 T	源城区	373	胜利桥头广告牌 T	源城区
326	舒雅山庄 T	源城区	374	胜利新南村 T	源城区
327	桂山公路 T	源城区	375	石坪 DXT	源城区
328	埔前塘卡 T	源城区	376	石坪路二 T	源城区
329	河山天源 T	源城区	377	世纪豪庭 T	源城区
330	大唐小区 T	源城区	378	四伙计 T	源城区
331	维图 T	源城区	379	天才科技 T	源城区
332	新宝路二 T	源城区	380	旺福路 T	源城区
333	白岭头中心屋 T	源城区	381	文景小区 T	源城区
334	宝源西路 T	源城区	382	文明路 T	源城区

序号	基站名称	所属镇区	序号	基站名称	所属镇区
383	新宝路 T	源城区	431	乌石鹧鸪 T	紫金县
384	新江二路 T	源城区	432	乌石仙湖 T	紫金县
385	新东江三路 T	源城区	433	柏埔东升 T	紫金县
386	新兴花苑旁 T	源城区	434	柏埔永丰 T	紫金县
387	兴源东路 T	源城区	435	黄塘吉水 T	紫金县
388	星月宾馆 T	源城区	436	柏埔兴埔路 T	紫金县
389	雅居乐三 T	源城区	437	柏埔丰径 T	紫金县
390	扬子坑 TDX	源城区	438	蓝塘半径 T	紫金县
391	移动职工之家 T	源城区	439	蓝塘市北 T	紫金县
392	永福锦辉安 T	源城区	440	蓝塘留塘 T	紫金县
393	渔村宾馆 T	源城区	441	蓝塘坐雅 T	紫金县
394	源星小区 T	源城区	442	上义吉洞 T	紫金县
395	站前居 T	源城区	443	好义老圩 T	紫金县
396	上角局楼 DXT	源城区	444	上义招元 T	紫金县
397	石柱 T	源城区	445	凤安横排 T	紫金县
398	石坪路北 T	源城区	446	蓝塘石城 T	紫金县
399	龙尾坝二 T	源城区	447	临江年丰 T	紫金县
400	网顶 T	源城区	448	黄塘龙腾 T	紫金县
401	胜利村委会广告牌 T	源城区	449	瓦溪茶岗 T	紫金县
402	明珠电信 T	源城区	450	临江江坳 T	紫金县
403	埔前电信 T	源城区	451	柏埔 T	紫金县
404	市区通信拖车 T	源城区	452	柏埔圩镇 T	紫金县
405	九和五一 T	紫金县	453	凤安 T	紫金县
406	黄塘锦口 T	紫金县	454	高望 T	紫金县
407	古竹开发区 T	紫金县	455	古竹十八米街 T	紫金县
408	古竹东江大桥 T	紫金县	456	古竹邮政 T	紫金县
409	歧山 T	紫金县	457	古竹中学 T	紫金县
410	龙窝公柘 T	紫金县	458	好义 T	紫金县
411	龙窝嶂下二 T	紫金县	459	荷光小学 T	紫金县
412	柏埔永丰 2T	紫金县	460	敬梓 T	紫金县
413	义容南坑 T	紫金县	461	九和 T	紫金县
414	水墩高岭 T	紫金县	462	九树 T	紫金县
415	苏区永坑 T	紫金县	463	蓝塘凤凰岗 T	紫金县
416	龙窝琴星 T	紫金县	464	蓝塘广场路 T	紫金县
417	乌石仕贵 T	紫金县	465	蓝塘下圩 T	紫金县
418	乌石升车 T	紫金县	466	蓝塘中学 T	紫金县
419	乌石龙潭 T	紫金县	467	临江澄岭 T	紫金县
420	附城散滩 T	紫金县	468	临江二中 T	紫金县
421	紫金黄花 T	紫金县	469	临江工业园区 T	紫金县
422	响水电站 T	紫金县	470	临山镇府 T	紫金县
423	水墩秋溪 T	紫金县	471	龙窝小学 T	紫金县
424	敬梓洋高 T	紫金县	472	南岭 T	紫金县
425	中坝富坑 T	紫金县	473	上义 T	紫金县
426	瓦溪墩头 T	紫金县	474	上义街道 T	紫金县
427	义容塘面 T	紫金县	475	水敦 T	紫金县
428	义容吴屋坝 T	紫金县	476	苏区 T	紫金县
429	义容黄洞 T	紫金县	477	瓦溪街镇 T	紫金县
430	青溪宝山 T	紫金县	478	中坝 T	紫金县



序号	基站名称	所属镇区	序号	基站名称	所属镇区
479	紫城安良 T	紫金县	489	蓝塘长塘 T	紫金县
480	紫城城西 T	紫金县	490	古竹瓦色 T	紫金县
481	紫城蓝月亮 T	紫金县	491	义容梅花岭 T	紫金县
482	紫金气象局 T	紫金县	492	古竹大岭 T	紫金县
483	紫金四中 T	紫金县	493	中坝贺光 T	紫金县
484	蓝塘建联 T	紫金县	494	龙窝琴江 T	紫金县
485	中坝上石 T	紫金县	495	柏埔永丰二 T	紫金县
486	凤安下石 T	紫金县	496	凤安东龙 T	紫金县
487	柏埔群星 T	紫金县	497	南岭庄田 T	紫金县
488	柏埔东方 T	紫金县	498	七寨水库 T	紫金县

## 建设项目环境保护审批登记表

填表单位（盖章）：广东省环境科学研究院

填表人（签字）：

项目经办人（签字）：

建设项目	项目名称	中国移动3G (TD-SCDMA) 网络七期广东扩容工程 (深圳、东莞、惠州、河源)				建设地点	深圳、东莞、惠州、河源市辖区									
	建设内容及规模	共3717个宏基站 (其中深圳2152个, 东莞731个, 惠州336个, 河源498个)				建设性质	<input checked="" type="checkbox"/> 新建 <input checked="" type="checkbox"/> 改扩建 <input type="checkbox"/> 技术改造									
	行业类别	移动通信服务 6312				环境影响评价管理类别	<input type="checkbox"/> 编制报告书 <input checked="" type="checkbox"/> 编制报告表 <input type="checkbox"/> 填报登记表									
	总投资 (万元)					环保投资 (万元)			所占比例 (%)							
建设单位	单位名称	中国移动通信集团公司广东分公司		联系电话	*****	评价单位	单位名称	广东省环境科学研究院		联系电话	020-83325086					
	通讯地址	广州市天河区珠江新城珠江西路11号广东全球通大厦		邮政编码			通讯地址	广州市东风中路335号广东环保大厦		邮政编码	510045					
	法人代表			联系人	***		证书编号	国环评证乙字第2836号		评价经费						
区域环境现状	环境质量等级	环境空气:                      地表水:                      地下水:                      环境噪声:                      海水:                      土壤:                      其它:														
	环境敏感特征	<input type="checkbox"/> 自然保护区 <input type="checkbox"/> 风景名胜区 <input type="checkbox"/> 饮用水水源保护区 <input type="checkbox"/> 基本农田保护区 <input type="checkbox"/> 水土流失重点防治区 <input type="checkbox"/> 沙化地封禁保护区 <input type="checkbox"/> 森林公园 <input type="checkbox"/> 地质公园 <input type="checkbox"/> 重要湿地 <input type="checkbox"/> 基本草原 <input type="checkbox"/> 文物保护单位 <input type="checkbox"/> 珍稀动植物栖息地 <input type="checkbox"/> 世界自然文化遗产 <input type="checkbox"/> 重点流域 <input type="checkbox"/> 重点湖泊 <input type="checkbox"/> 两控区														
污染物排放达标与总量控制 (工业建设项目详填)	排放量及主要污染物	现有工程 (已建+在建)				本工程 (拟建或调整变更)				总体工程 (已建+在建+拟建或调整变更)						
		实际排放浓度 (1)	允许排放浓度 (2)	实际排放总量 (3)	核定排放总量 (4)	预测排放浓度 (5)	允许排放浓度 (6)	产生量 (7)	自身削减量 (8)	预测排放总量 (9)	核定排放总量 (10)	“以新带老”削减量 (11)	区域平衡替代本工程削减量 (12)	预测排放总量 (13)	核定排放总量 (14)	排放增减量 (15)
	废	水	-----	-----			-----	-----								
	化	学														
	氮															
	石	油														
	废	气	-----	-----			-----	-----								
	二	氧														
	烟	尘														
	工	业														
氮	氧															
工	业															
与项目有关的其它特征污染物	电场强度 (V/m)					<5.4	5.4									
	功率密度 (μW/cm <sup>2</sup> )					<8.0	8.0									

注：1、排放增减量：(+)表示增加，(-)表示减少

2、(12)：指该项目所在区域通过“区域平衡”专为本工程替代削减的量

3、(9) = (7) - (8), (15) = (9) - (11) - (12), (13) = (3) - (11) + (9)

4、计量单位：废水排放量——万吨/年；废气排放量——万标立方米/年；工业固体废物排放量——万吨/年；水污染物排放浓度——毫克/升；大气污染物排放浓度——毫克/立方米；水污染物排放量——吨/年；大气污染物排放量——吨/年

主 要 生 态 破 坏 控 制 指 标	影响及主要措施 生态保护目标		名称	级 别 或 种 类 数 量	影响程度 (严重、一般、 小)	影响方式 (占用、切隔阻 断或二者均有)	避让、减免 影响的数量 或采取保护 措施的种类 数量	工程避让投 资 (万元)	另建及功 能区划调 整投资(万 元)	迁地增殖保 护投资 (万元)	工程防护治理投资 (万元)	其 它				
	自然保护区															
	水源保护区										-----					
	重要湿地				-----						-----					
	风景名胜区										-----					
	世界自然、人文遗产地				-----						-----					
	珍稀特有动物									-----						
	珍稀特有植物									-----						
	类别及形式		基本农田		林 地		草 地		其 它		移民及拆迁 人口数量	工程占地 拆迁人口	环境影响 迁移人口	易地安置	后靠安置	其它
	占用土地 (hm <sup>2</sup> )		临时占用	永久占用	临时占用	永久占用	临时占用	永久占用								
面 积																
环评后减缓 和恢复的面积										治理水土 流失面积	工程治理 (Km <sup>2</sup> )	生物治理 (Km <sup>2</sup> )	减少水土流 失量(吨)	水土流失 治理率(%)		
噪声治理		工程避让 (万元)	隔声屏障 (万元)	隔声窗 (万元)	绿化降噪 (万元)	低噪设备及 工艺(万元)	其它									